



# WILD, WEERBAAR EN WATERVEILIG

GrensPark Kempen~Broek  
en Drielandenpark in Limburg

De vruchten van een geslaagde gebiedsontwikkeling  
Resultaten 2010-2019



# WILD, WEERBAAR EN WATERVEILIG

GrensPark Kempen~Broek  
en Drielandenpark in Limburg

De vruchten van een geslaagde gebiedsontwikkeling  
Resultaten 2010-2019

# Inhoud

## COLOFON

Tekst: Ger van den Oetelaar

Redactie: Manon Pel (inZicht – bureau voor strategie, creatie en communicatie)

Beeldredactie en coördinatie: Désiré van Laarhoven

(inZicht – bureau voor strategie, creatie en communicatie)

Vormgeving: Patricia Schoenmakers (inZicht – bureau voor strategie, creatie en communicatie)

Kaartproductie: Oolder Advies

Druk: Dekkers Van Gerwen, 's-Hertogenbosch

Kaarten: ©Topografische Dienst Kadaster, Apeldoorn 2019



Het drukwerk van dit boekje is Cradle-to-Cradle®-gecertificeerd; compensatie van CO<sub>2</sub>-uitstoot wordt besteed aan bescherming van bossen en aanplant van nieuwe bomen.



© ARK Natuurontwikkeling  
www.ark.eu

Overname van teksten is toegestaan, mits met bronvermelding 'ARK Natuurontwikkeling'.  
Gebruik van foto's en ander beeldmateriaal kan uitsluitend na toestemming van ARK Natuurontwikkeling.

	Voorwoord	7
1	<i>Twee bijzondere parken</i>	8
2	<i>Gebiedsontwikkeling Kempen~Broek en Drielandenpark</i>	14
3	<i>Nieuwe natuur</i>	16
4	<i>Grote grazers</i>	20
5	<i>Vrijwillige kavelruil</i>	24
6	<i>Economie en leefbaarheid varen er wel bij</i>	28
7	<i>Ruim baan voor fauna</i>	30
8	<i>'Welkom wespendif, hallo geelbuikvuurpad!'</i>	34
9	<i>Water... en de oplossingen voor hydrologische knelpunten</i>	38
10	<i>Struinen door de natuur</i>	46
11	<i>Natuureducatie, leren door te doen</i>	50
12	<i>Cultuurhistorie, landschap en de menselijke factor</i>	52
13	<i>Een bijzondere casus: Straalbedrijf Cuijpers</i>	56
14	<i>De toekomst</i>	60

# Voorwoord

Natuur en landschap zijn de grote winnaars van de provinciale opdrachten die ARK Natuurontwikkeling samen met Rentmeesterskantoor Van Soest in Limburg uitvoerde. Substantieel uitgebreide natuurgebieden (met bijna 650 hectare) bieden nu plaats aan vele honderden soorten planten en dieren, in een tijd waarin het koesteren en vergroten van biodiversiteit hard nodig is.

De bewoners en ondernemers zijn eveneens winnaars: dankzij de gerealiseerde klimaatbuffers houden ze langer droge voeten en wonen en werken ze in een steeds mooier wordend gebied. Daar hebben ze ook zelf aan bijgedragen. Veel streekbewoners deden mee aan beplantings- en erfgoedprojecten. Daarmee leverden ze een goede bijdrage aan de versterking van de identiteit van hun eigen streek. Verder hebben agrariërs dankzij de ARK-maatregelen voortaan gemakkelijker water tot hun beschikking en kan een aantal van hen dankzij de combinatie 'natuurontwikkeling – agrarische structuurversterking' langer de kost verdienen in het Kempen-Broek of het Drielandenpark. Ook het milieu profiteert van de projecten. Vooral de sanering van de bedrijfslocatie in de Kruispeel maakt veel verschil.

Het 'grote' ARK-project is nu afgelopen, opgeleverd en voorbij. De positieve resultaten zullen vooral via de natuurbeheerders nog vele eeuwen beschikbaar zijn, voor de huidige generatie en voor de generaties die na ons komen.

Blijf genieten en verwonderen. Maar ga ook door met het landschappelijk versterken van deze prachtige Limburgse parels.

ARK Natuurontwikkeling  
Ger van den Oetelaar

# 1

## Twee bijzondere parken

*Bestaande natuur versterken. Nieuwe natuur realiseren. En dat alles op grote schaal, toekomstbestendig én goed voor plant, mens en dier. In GrensPark Kempen~Broek en het Drielandenpark nam ARK deze missie van opdrachtgever Limburg in 2010 op zich, samen met Rentmeesterskantoor Van Soest.*



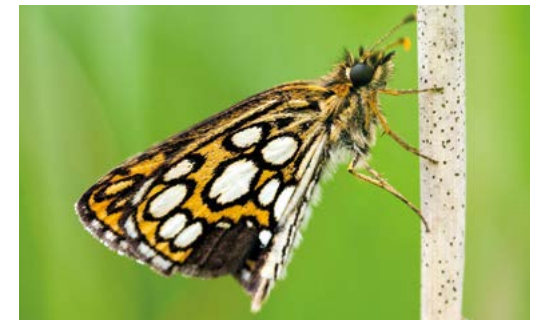
Drielandenpark • BOB LUIJKS

### GRENSPARK KEMPEN~BROEK

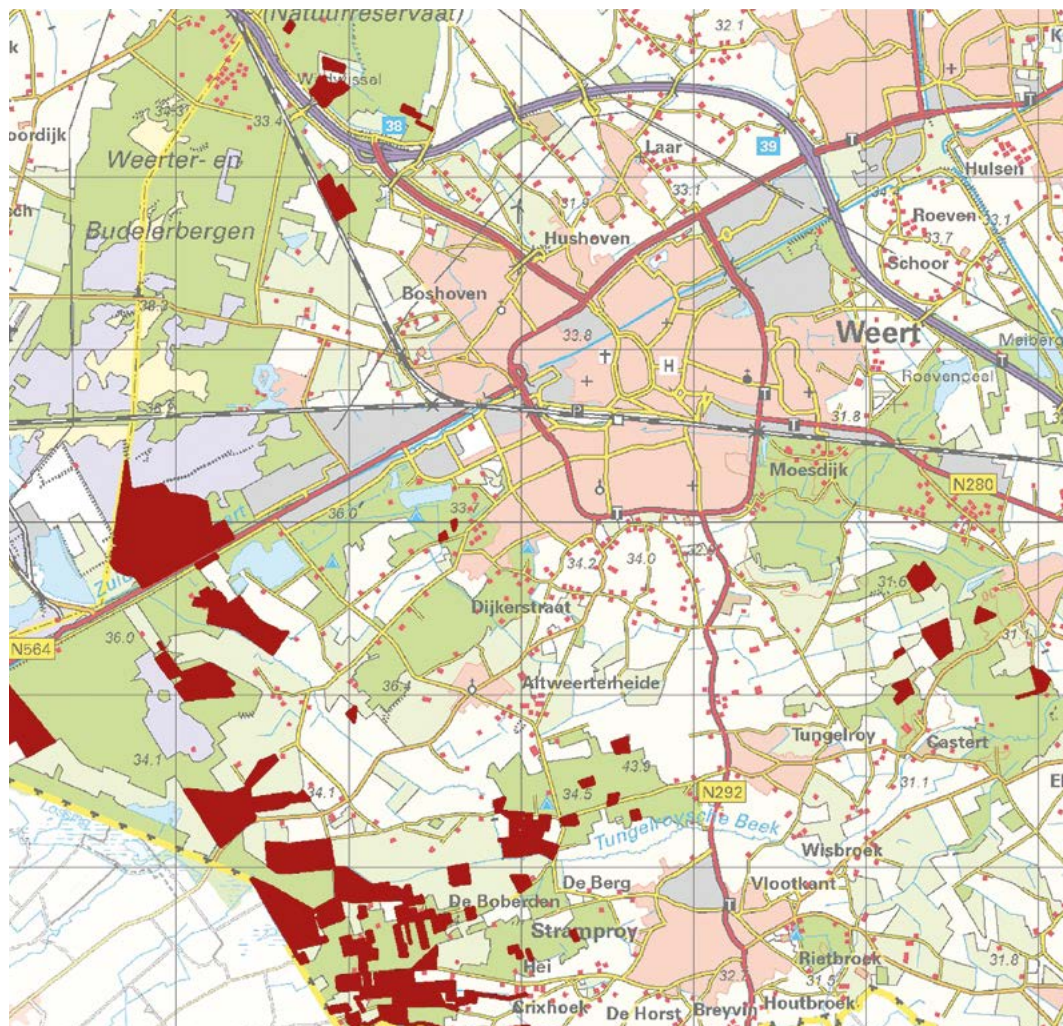
In Midden-Limburg droeg ARK bij aan de ontwikkeling van het GrensPark Kempen~Broek. Dit landschapspark ligt in het grensgebied van Belgisch en Nederlands Limburg en de provincie Noord-Brabant. Het centrale deel van het Kempen~Broek bestaat uit een noord-zuid lopende keten van natuurgebieden. Natuurmonumenten was hier, via Harry Suilen en later Rob van Schijndel, voor ARK de belangrijkste steunpilaar. Veel partijen werken hier aan het overbruggen van barrières zoals wegen, kanalen en maïsackers. Het verwerven van zogenoemde sleutelhectares (de laatste paar honderd hectares die nog tussen de verschillende natuurgebieden in liggen) staat daarbij hoog op de agenda van de provincie. Eenmaal aangekocht ontstaat de zo gewenste doorlopende, waterrijke natuurverbinding die aantrekkelijk is voor wandelaars en fietsers, maar ook van levensbelang voor duizenden plant- en diersoorten.



Kempenbroek, libelle • TWAN TEUNISSEN



Weeterbos, spiegeldikkopje • BOB LUIJKS



Natuurrealisatie in Kempen-Broek

### IN ACTIE TEGEN VERDROGING

Het Kempen-Broek is van oorsprong een kletsnat gebied waarin grote en kleinere beekjes vanuit uitgestrekte doorstrommoerassen hun weg naar de Maas zochten. Door kanalisatie van beken en diepe ontwatering in de afgelopen eeuwen is een groot deel van de natuurlijke sponswerking verloren gegaan. Lang was dit een groot voordeel voor de landbouw. Maar de negatieve effecten – verdroging – nemen door klimaatverandering de overhand. ‘Water vasthouden’ was dan ook het devies bij de maatregelen die ARK hier trof. De omvangrijke inspanningen leidden tot de terugkeer van de moerassen, inclusief een groeiende biologische rijkdom met weelderige broekbossen en gevarieerde bosranden vol wielewalen, wespendien, zeldzame parelmoervlinders en graslanden vol bloeiende anjers.



Wespendief • PETER VAN GENEIJGEN



Wolfhaag • BOB LUIJKS



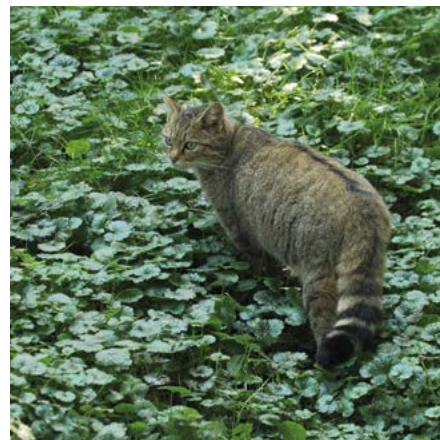
Klimaatbuffer Kempen-Broek • BOB LUIJKS



Boommarter • KARSTEN REINIERS



Lynx • BOB LUIJKS



Wilde kat • KIM HUSKENS

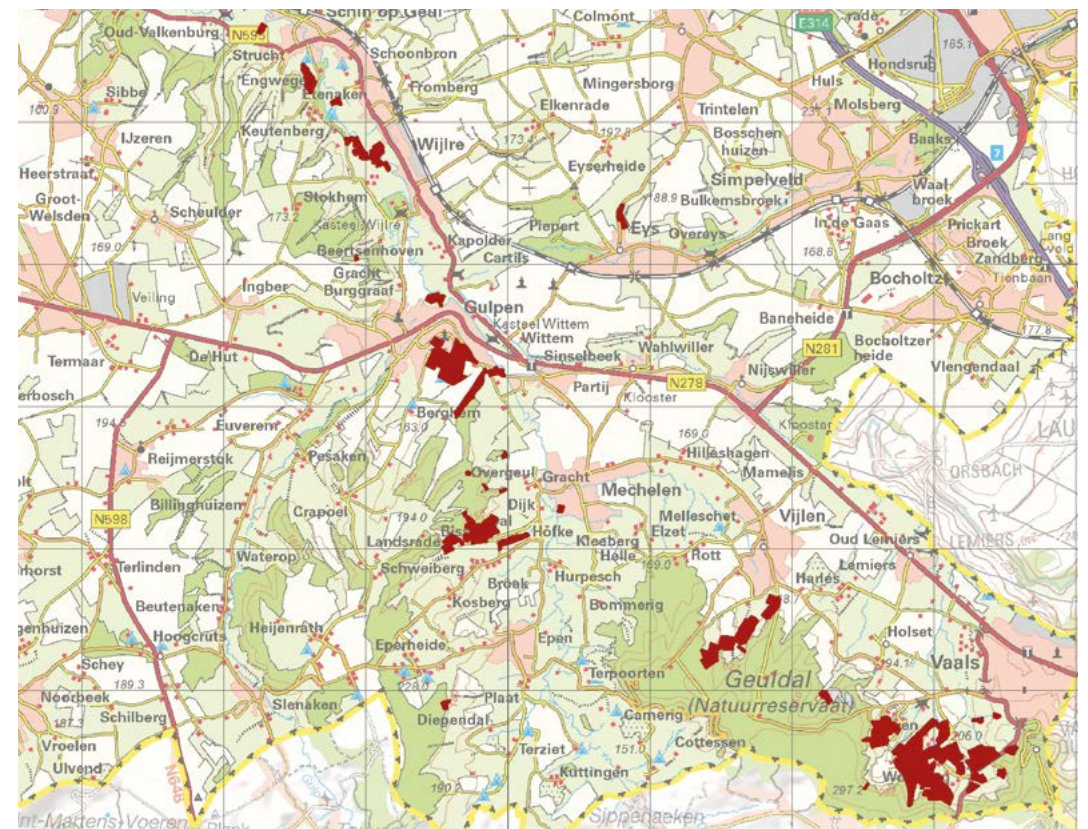
### DRIELANDENPARK

ARK droeg ook bij aan de ontwikkeling van het Drielandenpark. Dit is een heuvelachtige streek in Zuid-Limburg en het aangrenzende Duitse en Belgische gebied. Net als het Kempen-Broek behoort het Drielandenpark tot het stroomgebied van de Maas. Het is rijk aan beken, bronnen, (helling)bossen en kleinschalige cultuurlandschappen. Akkers, graslanden en boomgaarden worden hier van oudsher begrensd door heggen, hagen, graften en holle wegen. De natuur profiteert sterk van de 'bergachtige burenen': de Ardennen en de Eifel. Roofdieren zoals de lynx, de Wilde kat en de boommarter, maar ook de bever en tal van insecten en wilde planten weten het Drielandenpark vanuit de laaggebergten te

bereiken via beekdalen, bossen en bosschages. Een prestatie, want in deze bedrijvige regio, omgeven door steden als Aken, Luik, Hasselt en Maastricht, is het aantal snel- en spoorwegen, kanalen, industriegebieden en intensiever wordende landbouwgebieden groot.

### BEHOUDEN EN VERSTERKEN

Binnen het Drielandenpark werken partners samen om deze 'groene long' te behouden en verder te ontwikkelen. Een belangrijk aandachtspunt was in de afgelopen jaren het verbeteren van de natuurverbindingen, ook over de landsgrenzen heen. Ook het vasthouden van water in de haarvaten van het systeem stond hoog op de agenda.



Natuurrealisatie in Drielandenpark

# 2

## Gebiedsontwikkeling Kempen~Broek en Drielandenpark

*In het Kempen~Broek en het Drielandenpark nam 'natuur' een centrale plaats in bij de gebiedsontwikkeling. De nadruk lag op het verwerven, inrichten en beheren van natuurgronden en het verbeteren van de leefomgeving voor plant- en diersoorten. ARK voerde gedurende de gebiedsontwikkeling in beide parken de regie en droeg de risico's. Op basis van afgesproken doelen kregen we van de provincie Limburg het volledige vertrouwen om de gebiedsontwikkeling te realiseren. De bedoeling van de provincie Limburg in 2010 was dat natuurrealisatie sneller en goedkoper zou kunnen dan in de tijd dat alleen de overheid gronden aankocht. Nu in 2019 kunnen we concluderen dat deze doelstelling volledig gerealiseerd is.*



Wolfhaag • BOB LUIJKS

### AANKOPEN, INRICHTEN EN BEHEREN

Om gronden aan te kopen, in te richten en te beheren, paste ARK de methode van vrijwillige kavelruil toe. Ze deed dat bovendien steeds via een persoonlijk communicatiekanaal: gesprekken aan de keukentafel bij agrarische ondernemers thuis. Die gesprekken wierpen vruchten af omdat ARK zo beter tegemoet kon komen aan de wensen van de ondernemers. Een voorbeeld hiervan is het Kempen~Broek is de flinke aankoop van 27 hectare (de 'enclave Ooms') die ARK op deze manier in de Vlaamse gemeente Bocholt kon doen, samen met Rentmeesterskantoor Van Soest en natuurbeschermingsvereniging Natuurpunt. Deze aankoop was cruciaal bij het realiseren van de (internationale) verbinding in het Kempen~Broek. In het Drielandenpark is de aankoop van ruim twintig hectare op de Gulperberg ('Hoeve De Bek') illustratief voor de aanpak. De Gulperberg neemt ecologisch een prominente positie in tussen Geul- en Gulpdal en is hoogst aantrekkelijk voor wandelaars en wielrenners.

### BESTAANDE ÉN NIEUWE NATUUR

De opdracht van de provincie Limburg resulteerde in een totale hoeveelheid van 628 hectare gerealiseerde natuur in Limburg (NL) en bijna dertig hectare in Vlaanderen. Het gaat hier om bijna 525 hectare zogenoemde nieuwe natuur. De natuurgebieden zijn zoveel mogelijk op elkaar aangesloten. De aankoop van bestaande natuur heeft geleid tot ontsnippering van natuurgebieden en optimalisatie van beheer; de verworven gronden 'nieuwe natuur' zijn volledig ingericht als natuur. Deze hectares worden sindsdien ook als zodanig beheerd. De meeste verworven gronden heeft ARK inmiddels overgedragen aan eindbeheerders zoals Natuurmonumenten, Natuurpunt, Limburgs Landschap, Staatsbosbeheer en particulieren.

# 3

## Nieuwe natuur

*Het opnieuw inrichten van het Kempen~Broek en het Drielandenpark leidde tot nieuwe natuur in Limburg. Zoals op de Loozerheide tussen Budel en Weert waar ARK een landbouwenclave transformeerde in een natuurgebied van 145 hectare. Ook in de brede randzone van het Vijlenerbos bij Wolfhaag en Vijlen, langs de Geul bij de Gulperberg en Stokhem en net over de grens in het Geuldal bij Plombières (België) ontstond zo nieuwe natuur. De ontwikkeling van laatstgenoemd gebied werd mede mogelijk gemaakt door de Nationale Postcode Loterij.*



Klimaatbuffer Kempen~Broek • BOB LUIJKS

### NIEUW: KLIMAATBUFFERS

Bijzonder in het Kempen~Broek is de realisatie van klimaatbuffers, bedoeld om water langer vast te houden. Deze buffers helpen wateroverlast voorkomen in agrarische en bewoonde gebieden. Grote waterplassen in de Raamweide, Siëndonk en op de Loozerheide zijn inmiddels met grote regelmaat zichtbaar. Ze dienen als wateropvang en zijn tegelijkertijd ideale plekken voor overnachtende en voedselzoekende vogels. De natuur profiteert dan ook volop van de nattigheid: rond het water leven al talrijke libellen en boomvalken die hierop jagen en zijn er steltlopers te vinden rond de vennen. Zelfs het zeldzame porseleinhoen is hier waargenomen.

In het Drielandenpark zijn hellingbronnen en natte bronweides hersteld, als maatregel om water helemaal bovenstrooms vast te houden. Ook is de vegetatie op de steile hellingen verruwd door aanplant van struweelhagen op graften en door extensieve jaarrond begrazing. Deze verruwing gaat snelle afstroom van water tegen.



Boomkikker • BART BEEKERS



Dotterbloemen • BOB LUIJKS



Plasrombout • TWAN TEUNISSEN

### VOORBEREID OP EXTREME DROOGTE

De extreme droogte in de zomer van 2018 leidde ertoe dat de klimaatbuffers in het Kempen~Broek droog kwamen staan. Het goede nieuws: aan de vegetatie was nog prima te zien dat het waterpeil niet overal heel diep was weggezakt. Om nog beter voorbereid te zijn op droogte zijn in de loop van 2018 aanvullende werkzaamheden uitgevoerd in Kwoaj Gat en de percelen langs de Lozerweg. Doel: de invloed van kwel (opwellende ondergrondse waterstromen) in de klimaatbuffers vergroten.



OOK NIEUW IN MIDDEN-LIMBURG:

- grensoverschrijdende begrazing rond natuurgebied Smeethof (Vlaanderen) en Wijfelterbroek (Limburg);
- extra bos in Weert, aangeplant in het kader van 'Natuurcompensatie CZW' (Centrale Zandwinning Weert);
- een Natte Natuurparel met moerassen en bevers in een oude Maasmeander in de Vuilbemden bij Roermond.

Toekomstbeeld Nyrstarr • JEROEN HELMER

# 4

## Grote grazers

*Een cruciale groep dieren die het landschap in het Kempen~Broek en het Drielandenpark mede vormen, zijn grote grazers. In het Drielandenpark grazen Zwarte Hooglanders op de hoogste delen van Nederland, in het Geuldal grazen Rode Geuzen. In het Kempen~Broek verzorgen Exmoors (primitieve kleine pony's), Schotse Hooglanders, Taurossen en andere runderrassen de begrazing.*



Tauros • BOB LUIJKS

### GRAZERS OP MAAT

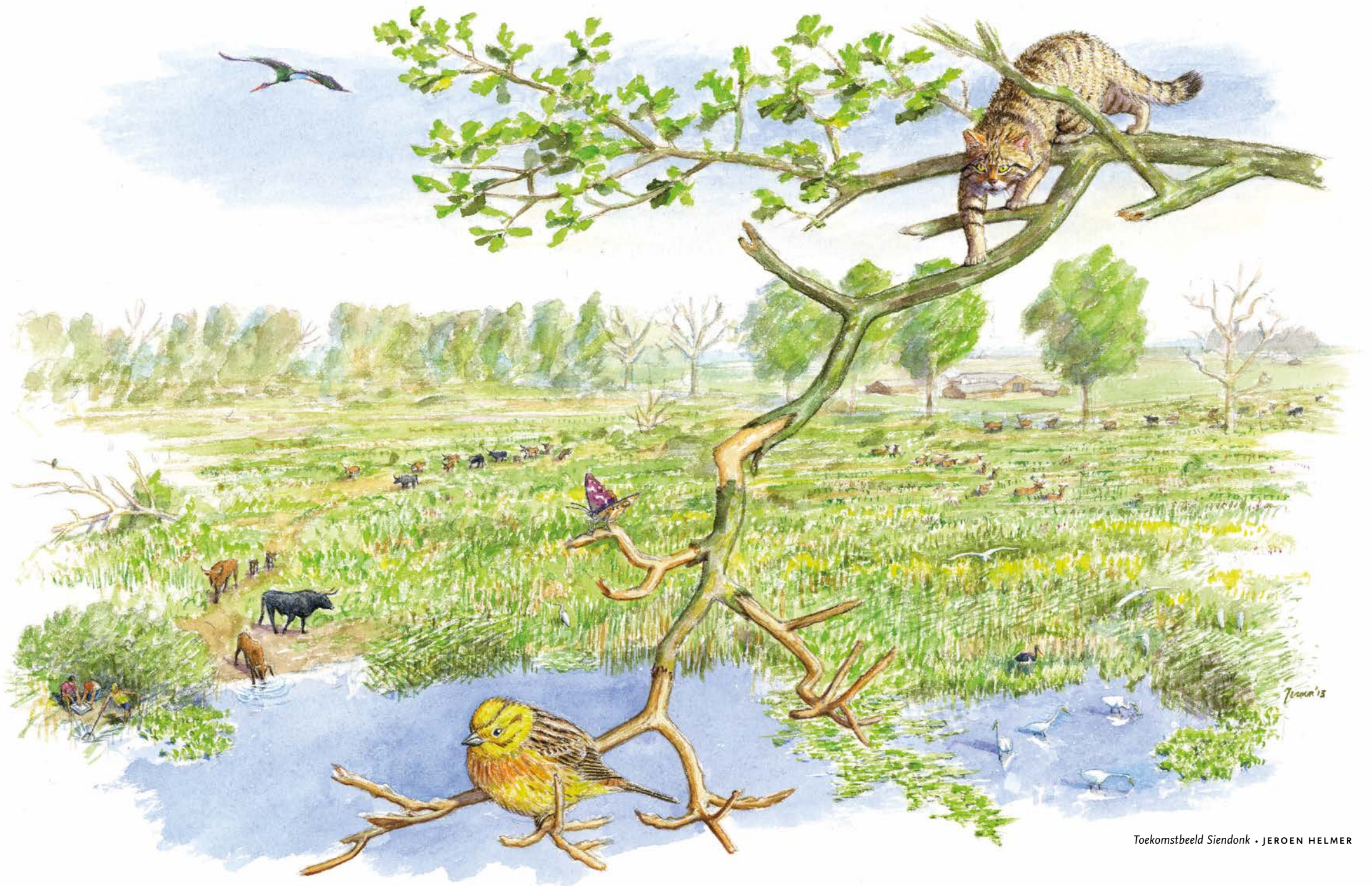
De Taurossen doen dat overigens alleen in de openbare gebieden die groter zijn dan honderd hectare. Daarmee wordt tegemoet gekomen aan het veiligheidsgevoel; in het Kempen~Broek vroegen bewoners daar extra aandacht voor. Op advies van de onafhankelijke Commissie Begrazingsbeheer besloot ARK om in de gebieden kleiner dan honderd hectare voor een ander runderras te kiezen dan de indrukwekkende Tauros. Hiervoor overlegde ze met de speciale Commissie Begrazing Kleine Gebieden onder leiding van Erwin Christis. In deze commissie waren de Klankbordgroep Kempen~Broek, andere betrokkenen en toekomstige terreinbeheerders vertegenwoordigd. De uitkomst was dat in de deelgebieden Tungelroyse Beek, Siëndonk, Luuëke en Abeek voortaan Schotse hooglanders, Exmoors en boerenvee graast. Deze keuze past bij de natuurvisie 'Weerterkempen 2012-2030' van Natuurmonumenten die geldt als leidraad voor de ontwikkeling en het beheer van de gebieden.



Kempen~Broek, Tungelroysebeek • BOB LUIJKS



Exmoors, Loozerheide • BOB LUIJKS



Toekomstbeeld Siendonk • JEROEN HELMER

# 5

## Vrijwillige kavelruil

*Waar natuur een centrale plaats innam bij de gebiedsontwikkelingen in het Kempen~Broek en het Drielandenpark kreeg ook structuurverbetering van landbouwgrond aandacht. De structuurverbetering maakt het voor agrariërs bijvoorbeeld mogelijk om letterlijk dicht bij huis voedsel te produceren. En dat is wel zo duurzaam.*

### ZESTIEN VRIJWILLIGE KAVELRUILEN

ARK boog zich in Limburg over 390 hectare ruimtelijke structuurversterking die voor landbouw moest worden gerealiseerd. Ze paste hiervoor vrijwillige kavelruil toe, uitgevoerd door Rentmeesterskantoor Van Soest en Victor Mattart (Oolder Advies). Dat wierp vruchten af: in het Kempen~Broek en het Drielandenpark zijn zestien vrijwillige kavelruilen georganiseerd van circa vierhonderd hectare.



Kavelruil Geuldal • BOB LUJKS

### GROTE GRONDRUIL KEMPEN~BROEK

Zo vond in Weert, op verzoek van de gemeente, een grote grondruil plaats met de ondernemers Peters en Geloven. Hierbij verwierf ARK gronden van Geloven waar de bestemming 'glastuinbouw' op zat. Deze is omgezet naar 'grondgebonden landbouw'. Daarna zijn deze gronden geruild tegen de gronden van ondernemer Peters. Resultaat: Peters heeft een nieuwe, toekomstbestendige locatie met grondgebonden landbouw aan zijn bedrijf kunnen toevoegen. ARK kreeg (met de gronden van Peters) ruimte voor natuurrealisatie, waterveiligheid en wateropslag.



Kavelruil Kempen~Broek

#### GROTE GRONDVERWERVING DRIELANDENPARK

In oktober 2015 heeft ARK in het Drielandenpark de monumentale Hoeve De Bek in de gemeente Gulpen geworven, inclusief 45 hectare omliggende gronden. Door ruilverkaveling heeft een lokale agrariër nu percelen in de directe omgeving van zijn bedrijf waardoor de agrarische structuur aldaar is versterkt. De hoeve is tevens beschikbaar gekomen voor meerdere nieuwe functies zoals wonen en zorg.



Kavelruil Kempen~Broek



Kavelruil Geuldal • BOB LUIJKS



Kavelruil Geuldal • BOB LUIJKS

# 6

## Economie en leefbaarheid varen er wel bij

*De gebiedsontwikkelingen hebben ook de Limburgse economie gestimuleerd. Zo heeft ARK's natuurcompensatie in Weert (voor de uitbreiding van Stal Schreven en voor de Centrale Zandwinning Weert) geholpen bij het waarborgen van continuïteit, werkgelegenheid en economische ontwikkeling (zoals die van de zandwinning).*



Op excursie in de nieuwe natuur • KARSTEN REINIERS

Ook werkte ARK mee aan compensatiemaatregelen om het (ver)bouwen en hergebruiken van gebouwen mogelijk te maken op locaties die daardoor kwalitatief sterker werden. Daarnaast creëerde ARK omstandigheden voor de langdurige verbetering van de leefbaarheid op het platteland. Zo haalde ze aan de Pruiskesweg in Weert enkele panden uit het Natuurnetwerk Nederland (voorheen de EHS) die ze opknapte voor langdurige bewoning. Daarna zijn deze panden verkocht aan derden. Ook 'doornen in het oog' in het Weertse landschap zijn gesloopt, zoals gebouwen aan de Bocholterweg. Gezien de toename van het aantal bezoekers vaart ook de toeristische sector er wel bij.



Tungelroysebeek • BOB LUIJKS



Excursie • LEO LINNARTZ



De Graus • BOB LUIJKS

# 7

## Ruim baan voor fauna

*Binnen de gebiedsontwikkelingen heeft ARK sinds 2010, samen met partners, in totaal 22 kleine faunavoorzieningen gerealiseerd, 7 meer dan het doel was. Van de 22 liggen er 19 in het Kempen~Broek en 3 in het Drielandenpark.*

### KLEINWILDRASTERS EN LOOPPLANKEN

In het Kempen~Broek zijn vooral faunavoorzieningen voor de otter gerealiseerd. Ze bestaan uit loopplanken in combinatie met geleidende kleinwilddrasters. De loopplanken zijn zo'n zestig centimeter breed waardoor ze ook voor andere marterachtigen geschikt zijn. Monitoring laat zien dat de hermelijn, bunzing en das de voorzieningen al gebruiken.



*Kamsalamander* • ROBIN KRAAIJ



*Das* • BOB LUIJKS



*Bruine Kikker* • TWAN TEUNISSEN

In 2019 lukte het ARK ook nog om een vergunning te krijgen voor de aanleg van veeroosters in de Pruiskesweg (tussen De Graus en de Raamweiden) en de Kettingdijk. Realisatie gebeurt in 2019 in samenwerking met Natuurmonumenten. Dankzij deze roosters zijn beheergebieden van vele honderden hectares ontstaan.



*Otter* • BOB LUIJKS



Schotse hooglanders • BOB LUIJKS



Jacobsvlinder • ELMA DUJNDAM

#### FAUNAPASSAGES, OOK VOOR DE WILDE KAT

In het Drielandenpark zijn drie faunavoorzieningen aangelegd:

- Door middel van aanplant van struwelen is een verbinding gemaakt tussen het Schweibergerbos/Kruisbos naar het Elzeterbos.
- Tussen het Vijlenerbos, het Selzerbeekdal en de Platte Bosschen is een verbinding gerealiseerd waarvan de Wilde kat profiteert.
- Bij Vijlen is de ontwikkeling van robuuste, struweelrijke graslandzones mogelijk gemaakt langs het Vijlenerbos met behulp van de jaarrond begrazing door Hooglanders.



Bruinrode heidelibel • TWAN TEUNISSEN



Gerande oeverspin • BOB LUIJKS

# 8

## ‘Welkom wespendif, hallo geelbuikvuurpad!’

Faunavorzieningen maken de gebieden voor veel dieren al veiliger. Sommige soorten hebben echter meer bescherming nodig. Met de uitvoering van 10 speciale soortenbeschermingsplannen zijn de omstandigheden voor deze dieren nog verder geoptimaliseerd:

1. Hazelmuis
2. Kraanvogel
3. Monniksgier (en andere aaseters)
4. Oehoe
5. Oerrund
6. Lynx en andere roofdieren
7. Knoflookpad
8. Wespendif
9. Geelbuikvuurpad
10. Otter



Geelbuikvuurpad • JORDI STRIJDHORST

### ROBUUST LEEFGEBIED VOOR VELE SOORTEN

Niet alleen de beschermingsplannen zorgden voor een goede leefomgeving voor de diersoorten, ook verschillende andere maatregelen leiden ertoe dat meer dieren het Kempen~Broek en het Drielandenpark nu weten te vinden. Een greep uit de maatregelen:

- Herstel van de Loozerheide en vernatting van Siëndonk draagt bij aan de komst van de knoflookpad.
- Dankzij aaneensluiting van natuurgebieden heeft de boomkikker vanuit België zelfstandig Siëndonk gekoloniseerd. In het voorjaar van 2018 werden hier roepende boomkikkers gehoord.
- Herinrichting van de Vuilbenden (de Natte Natuurparel in een oude Maasmeander) leidde tot een uitstekende uitvalsbasis voor otters en bevers.
- Op de Stramprooierheide en in De Krang is leefgebied gerealiseerd voor de das.
- Aan de bosranden bij Vaals, Vijlen en Dal Bissen vinden hazelmuis, Wilde kat en grauwe klauwier beschutting, nestgelegenheid en voedsel dankzij onder meer de aanplant van struweelhagen en de extensieve jaarrondbegrazing.
- Bij Wolfhaag en Stokhem realiseerde ARK leefgebied voor de geelbuikvuurpad door drainages te verwijderen en laagtes en poelen te graven.



Wilde kat • BRAM HOUBEN

#### BIJZONDER: DE TERUGKEER VAN DE WILDE KAT

De Wilde kat is spontaan teruggekeerd in Zuid-Limburg. Met een natuurlijke inrichting en beheer van het landschap probeert ARK het de Wilde kat nog meer naar zijn zin te maken, zodat hij zijn leefgebied hier verder uitbreidt. De maatregelen leidden al tot:

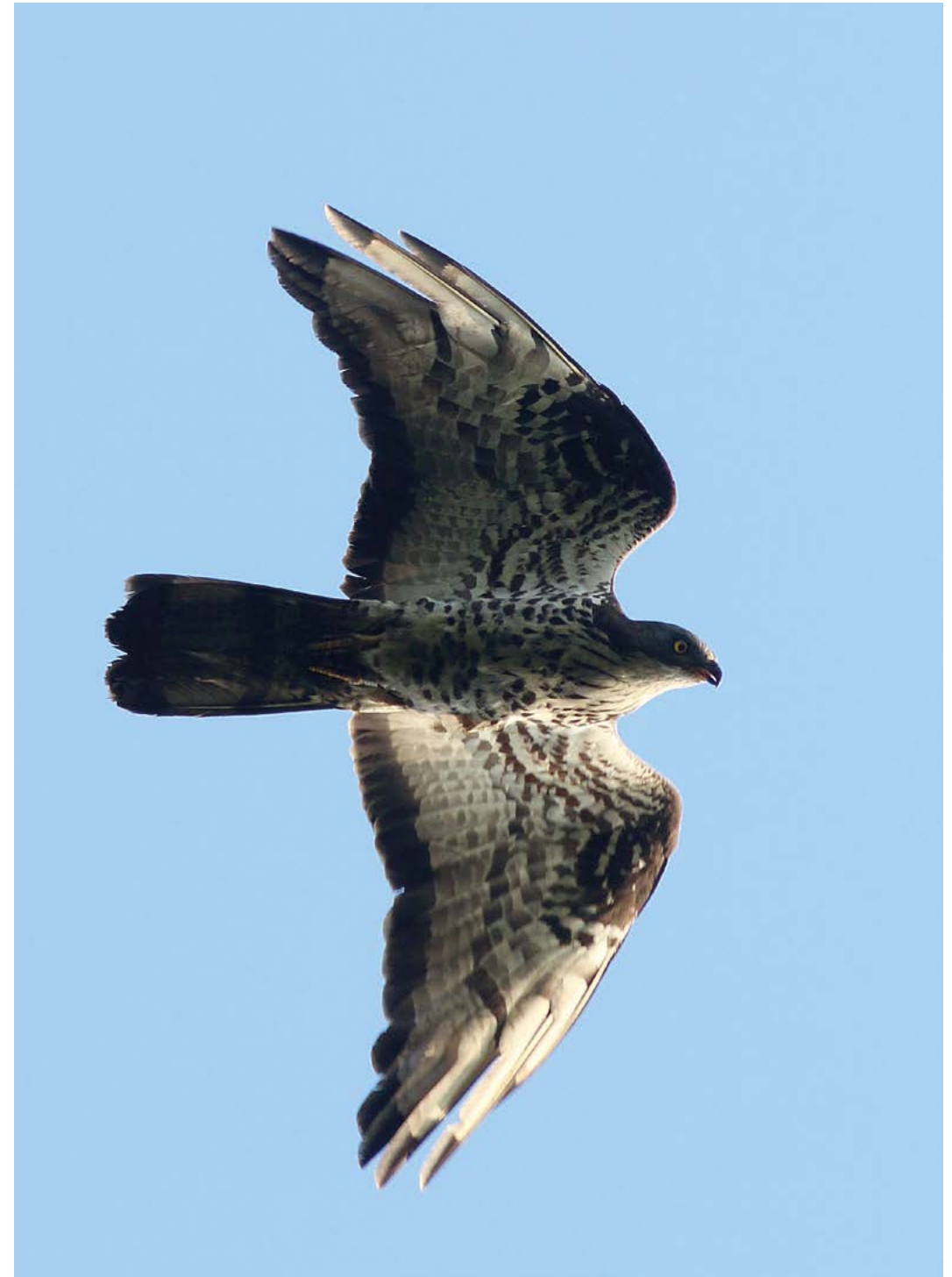
- de geboorte van de eerste Wilde kat in het Vijlenerbos (2014) in meer dan duizend jaar;
- de vondst van een nest met vijf kittens (Vijlenerbos, 2017);
- de waarneming van minstens vijftien Wilde katten in het Vijlenerbos, het Bovenste Bos en het Platte Bosch en omstreken.



Hazelmuis • HARM KOSSEN



Oehoe • HARM KOSSEN

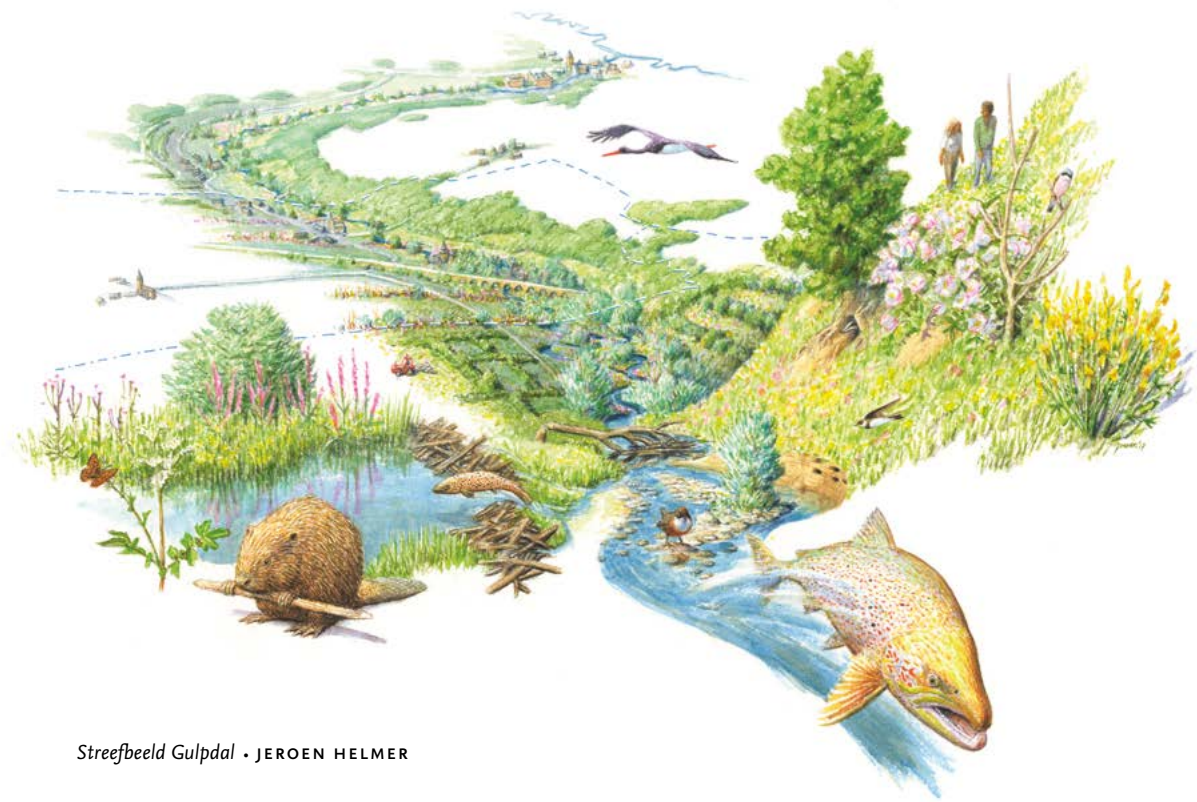


Wespendief • STEF VAN RIJN

# 9

## Water... en de oplossingen voor hydrologische knelpunten

*Om weersextremen op te vangen, is een uitgebalanceerde waterhuishouding nodig. De verandering van het klimaat maakt het bovendien noodzakelijk dat diezelfde huishouding toekomstbestendig is. In het Kempen~Broek en het Drielandenpark zijn diverse opgaven en 'hydrologische uitdagingen' aangepakt om wateroverlast te beperken en droogte te voorkomen.*



Streefbeeld Gulpdal • JEROEN HELMER

### WATERBERGING IN HET KEMPEN~BROEK

Sinds 2010 is er in het Kempen~Broek circa 170 hectare aan waterberging gerealiseerd. Hiermee is het doel van 25 hectare ruimschoots gehaald. In het gebied hadden de Kruispeel en het Wijffelterbroek (twee TOP-beleidsknelpunten op het gebied van hydrologie) prioriteit bij het bestrijden van verdroging en het bergen van water.

### *Kruispeel: sanering Straalbedrijf Cuijpers*

Onder aanvoering van ARK en Rentmeesterskantoor Van Soest heeft Straalbedrijf Cuijpers het natte Kruispeelgebied in 2018 verlaten om neer te strijken op een industriële toplocatie aan de Zuid-Willemsvaart. Na sanering is de locatie op de Kruispeel voor het overgrote deel ingericht als natte natuur. De werkzaamheden zijn uitgevoerd in combinatie met maaiveldverlaging van de nabijgelegen percelen. Bewust, want dankzij de maaiveldverlaging is op deze percelen een betere uitgangspositie ontstaan voor waterberging en moerasontwikkeling op een oppervlak van circa dertig hectare. Vanaf nu kan zich hier kwetsbare, kwelafhankelijke natuur ontwikkelen.



Knoflookpad • TWAN TEUNISSEN



Grensmaas Meers • BOB LUIJKS



Oranjetipjes • REBECCA REURSLAG

### Loozerheide

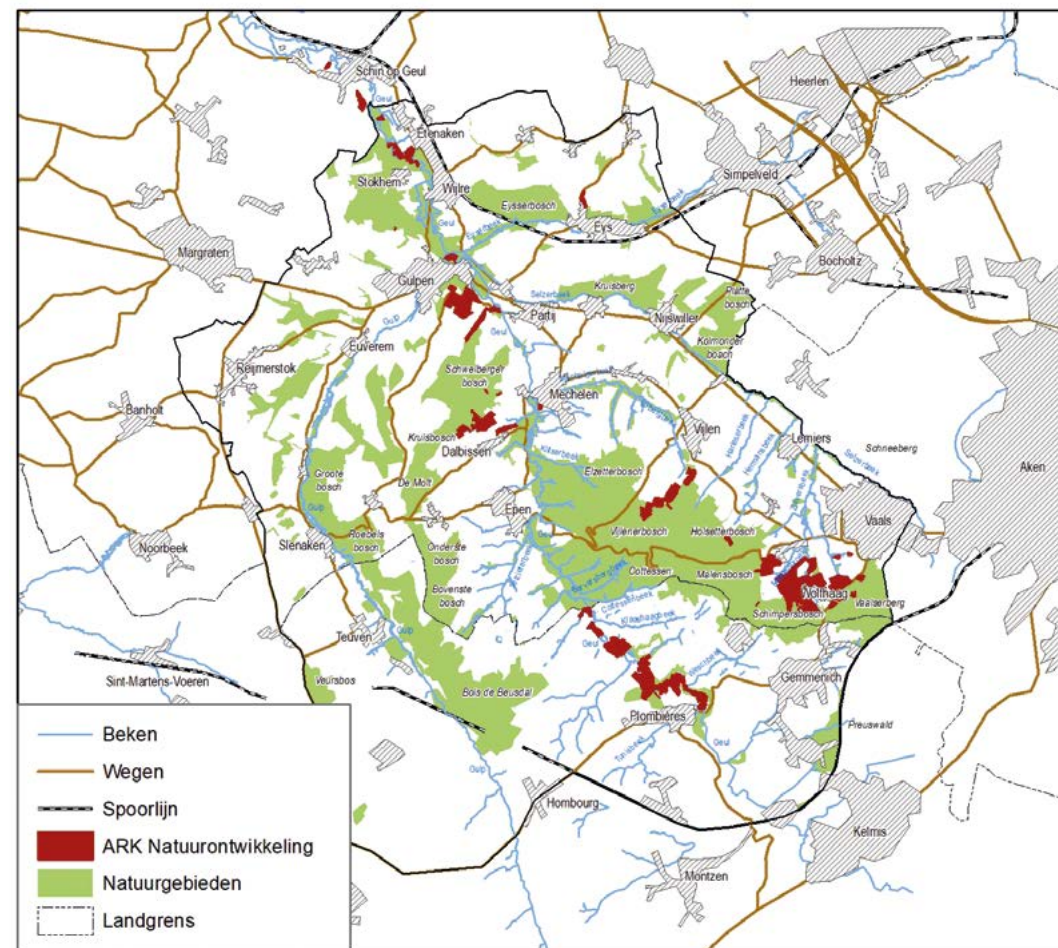
De landbouwenclave op de Loozerheide werd verplaatst om ruimte te maken voor een grootschalig gebied van circa honderd hectare natte heide met vennen in het brongebied van de Tungelroyse Beek. Sindsdien heeft zich hier een populatie knoflookpadden gevestigd.

### Wijffelterbroek, Raamweiden en Kwaaj Gat

Langs de Tungelroyse Beek realiseerde ARK twee grote moerasherstelprojecten: Raamweiden en Kwaaj Gat, samen goed voor veertig hectare nieuwe waterberging. Omdat het stroomgebied van de Tungelroyse Beek hierdoor vergroot werd, is het risico op wateroverlast/watertekort stroomafwaarts verkleind. De uitgevoerde maaiveldverlaging leidt er ook toe dat kwelwater aan het oppervlak kan komen. Zo krijgt zeldzame en kwetsbare, kwelafhankelijke natuur de kans zich te ontwikkelen. In 2016 waren er al overal boomvalken, wielewalen, koekoeken en een enkele zomertortel te vinden, afgewisseld met phegeavinders, boomkrekels, prenten en wissels van bevers, zwijnen en edelherten. De absolute toppers: twee roepende porseleinhoentjes in de Raamweiden en een grote populatie van het geelbloeiende kleverige ogentroost nabij het Wijffelterbroek.

### Hertenkamp

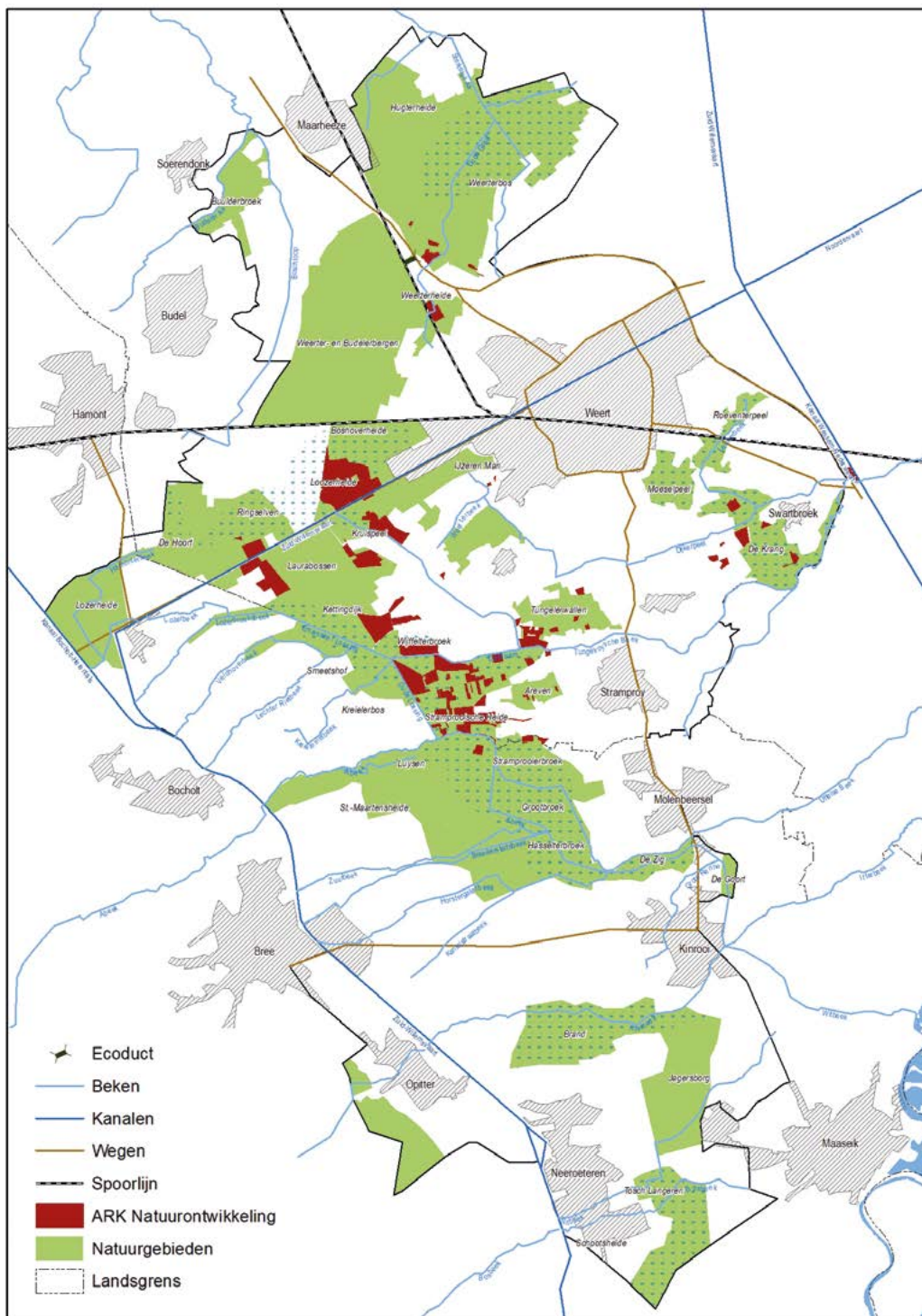
Aan de Bocholterweg richting België in Weert kocht ARK het Hertenkamp aan. Belangrijk, omdat dit een sleutelstuk was om de vernatting vanaf de Laurabossen te realiseren. De inrichting wordt in 2019 en 2020 door ARK, samen met Waterschap Limburg en Natuurmonumenten, opgepakt.



Natuurgebieden en beken in Drielandenpark



Rund Kwaaj gat • BOB LUIJKS



Natuurgebieden en beken in Kempen-Broek



Straalbedrijf Cuijpers • FLYINGEYE

### INUNDATIE

Inundatie (het onder water zetten van een gebied) biedt soelaas bij het beperken van wateroverlast. Hoewel het geen doel op zich was, maakte het realiseren van 25 hectare aan inundatiegebied wel deel uit van de opdracht van de provincie Limburg. ARK paste inundatie toe in de Kruispeel, in het Wijffelterbroek en langs de Abeek en De Graus.

### HERSTEL VOEDSELARME VENNEN

In het Kempen-Broek zijn, conform het gestelde doel, in totaal vijf vennen hersteld. Het gaat om vennen die op oude kaarten wel zichtbaar maar in 2010 niet meer aanwezig waren: twee grote vennen op de Loozerheide, één ven op de Raamweiden en twee vennen op de percelen tegen de grens met Bocholt.

De uitgevoerde hydrologische maatregelen zijn in het Kempen-Broek omvangrijker geworden dan in 2010 werd verwacht. Dit heeft alles te maken met de gunstige aankopen die ARK heeft kunnen doen.

### WATERBERGING IN HET DRIELANDENPARK

Binnen het Drielandenpark zijn meerdere locaties aangepakt om droogte tegen te gaan. Het ging hierbij om vernatting en beekherstel op verschillende locaties.



Dotterbloemen • BOB LUIJKS

### Wolfhaag/Vaals

Rondom Wolfhaag zijn circa 26 hectare bronweides aangekocht, hersteld en beschermd. Hiervoor zijn ondergrondse drainagebuizen onklaar gemaakt of verwijderd en is het onderhoud aan de gegraven bronbeekjes stopgezet. Hierdoor groeien de bronwaterstroompjes dicht en vernatten de weides. Resultaat: het waterbergend vermogen stijgt en het kwalitatief goede water komt in de natuur terecht. Dit geeft onder meer de sleutelbloem, dotterbloem, goudveil en trilgraszegge de gelegenheid om hier te groeien en te bloeien.

### Geuldal

In het Geuldal bij Stokhem kocht ARK grond aan. In samenwerking met Waterschap Limburg en Natuurmonumenten gaf ze de Geul daarna de ruimte hier vrij te meanderen. Dit beekdalproces zorgt ervoor dat oeverwandjes geschikt blijven voor de ijsvogel, de oeverzwaluw en de wilde bijen. In een lus van de Geul die bij hoogwater spontaan wordt afgesneden waardoor een dode arm met stilstaand water ontstaat, zullen amfibieën zich snel thuis voelen. Voor de waterhuishouding is het echter het belangrijkste dat het stroombed van de Geul ruimer is geworden dankzij het vrije meanderen. Meer ruimte dus voor het water. Met deze grondaankoop is de kans op wateroverlast en -schade dan ook verkleind.



Streefbeeld • JOS VAN OOIJEN



Streefbeeld •  
INGRID MARGRY - MOONEN



Streefbeeld •  
INGRID MARGRY - MOONEN



Geul, Wijlre • BOB LUIJKS

### Gulperberg, Dal Bissen, Vijlen/Groenenweg, Wolfhaag

Bomen, struweelhagen en struiken zorgen hier samen met extensieve begrazing voor verruwde vegetatie op de hellingen. Deze vermindert en vertraagt de waterafstroom zodat het water de gelegenheid krijgt in de bodem te dringen. Op de Gulperberg zijn erosiegevoelige akkers bovendien omgezet naar grasland, zodat water ook daar beter in de bodem infiltreert en hellingerosie tot stilstand wordt gebracht.

### Vijlen

Bij Vijlen (Schwartzberg en omstreken) heeft ARK ongeveer 350 meter droogdal vernat met inrichtingsmaatregelen. Water dat eerder vanuit het Vijlenerbos via een holle weg afstroomde, wordt nu het gebied in geleid waar het wegzakt in speciaal aangelegde laagten en poelen. Overtollig water stroomt de lagergelegen buffer in. Het vernatte droogdal biedt kansen voor onder meer de geelbuikvuurpad. Ook zijn in dit droogdal nieuwe graften aangelegd en struwelen geplant zodat de afstroom vanaf hellingen nog verder vermindert.

# 10

## Struinen door de natuur

*Voor ARK zijn maximale toegankelijkheid en beleefbaarheid belangrijk bij het realiseren van projecten. In het Kempen~Broek en het Drielandenpark zorgde ARK voor allerlei voorzieningen die recreatief gebruik en routestructuren mogelijk maken. Zo werden op tientallen locaties klappoortjes en informatiepanelen geplaatst om toeristen door het landschap te 'gidsen'. Voor de openstelling van het gebied rondom Smeethof is internationaal afstemming gezocht om het grensoverschrijdende netwerk van recreatieve routes in stand te houden.*



Wandelaars Geuldal • TWAN TEUNISSEN

### PUBLIEKSTREKKERS IN HET KEMPEN~BROEK

In het Kempen~Broek kunnen bezoekers dankzij de voorzieningen rekenen op:

- goede, bewegwijzerde wandel-, fiets- en ruiterroutes;
- ommetjes bij Altweerderheide en Stramproy, samengesteld door ARK en vrijwilligers van de plaatselijke Dorpsraad Altweerderheide;
- een uitzichtheuvel met fiets- en wandelroute aan de Lozerweg in de Kruispeel in Weert, ontwikkeld na sanering van Straalbedrijf Cuijpers;
- struinkaarten voor de omgeving Vosseven/Smeethof en Loozerheide/Weerter- en Budelerbergen;
- een geocache-route (vier kilometer) op de Loozerheide.



Koekoeksbloem • TWAN TEUNISSEN



Wandelaars langs de Gulp • TWAN TEUNISSEN

#### STRUINTASSEN

Samen met horecagelegenheid Nieuw Vosseven in Stramproy liet ARK struintassen maken. Deze worden verhuurd aan geïnteresseerde natuurgenieters.

#### KEMPEN-BROEK IN BOEKVORM

In opdracht van ARK schreven Erwin Christis en Jan van der Straaten in 2014 het boek 'Kempen-Broek, op de grens van mens, natuur en landschap'. Het boek is een prachtig en uitgebreid gedocumenteerd naslagwerk dat waardevol bijdraagt aan het bekend(er) maken van het gebied.

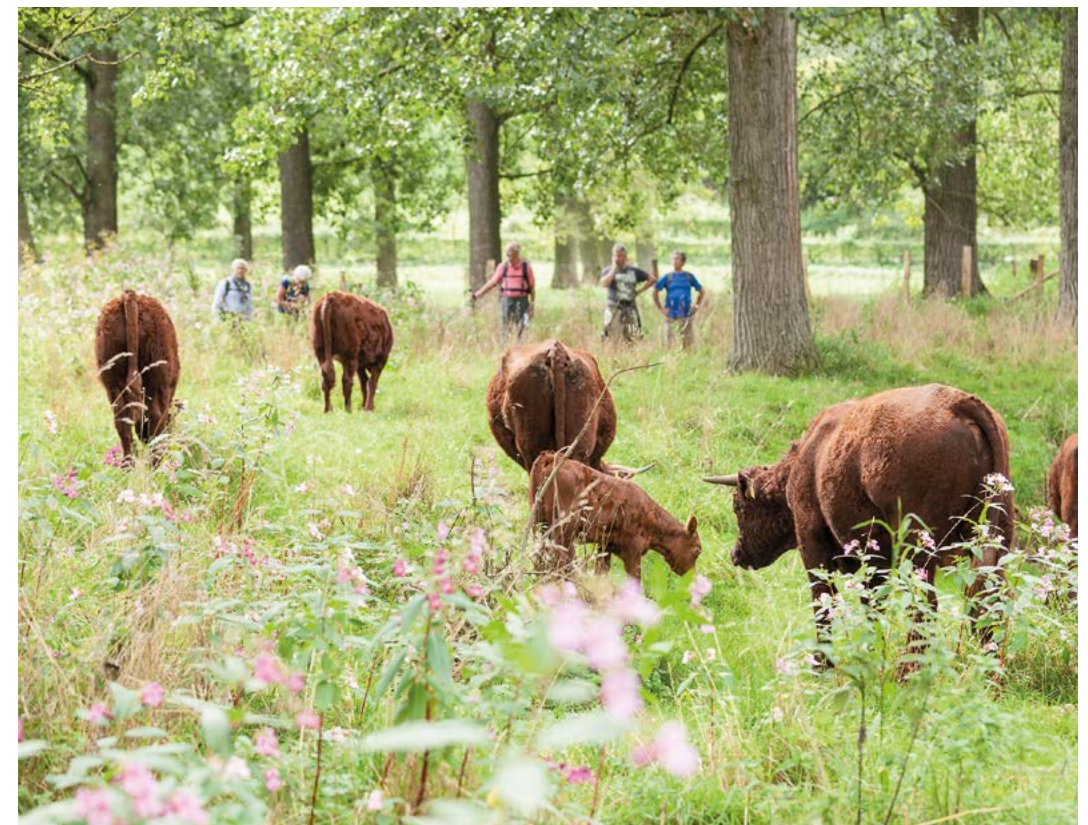
#### Samenwerking

In 2015 is het communicatieoverleg met de partners en de toeristische sector over recreatie nieuw leven ingeblazen. Sindsdien wordt gewerkt aan een gemeenschappelijk verhaal om het gebied landelijk onder de aandacht te brengen. Ook op andere vlakken ontstonden samenwerkingen, zoals met horecagelegenheid Nieuw Vosseven in Stramproy. ARK en Nieuw Vosseven sloegen in 2015 de handen ineen om meer mensen naar de uitspanning te trekken. Hierbij fungeert Nieuw Vosseven als bezoekerscentrum waar mensen meer over het gebied kunnen leren en informatie kunnen krijgen.

#### GENIETEN IN HET DRIELANDENPARK

ARK gaf ook de natuur- en recreatieontwikkeling in het Drielandenpark een impuls. Dat deed ze met:

- de aankoop van Hoeve De Bek en omliggende gronden in Gulpen. Het maakte de Gulperberg nog beter bereikbaar voor het publiek dankzij de aanleg van fiets-, wandel- en ruitersporen. Ook de hoeve zelf won aan aantrekkingskracht omdat het monumentale pand met een subsidie van de provincie Limburg kon worden gerestaureerd;
- twee struinkaarten: 'Struinen in het Heuvelland' en 'Zwerven door Zuid-Limburg'. De vrije routes en wandelverbindingen naar onder meer het Vijlenerbos en de fruitboomgaard van Kasteel Vaalsbroek trakteren bezoekers op een prachtig panorama vanaf de hoge weides;
- een geocache-route (zes kilometer) rondom Wolfhaag.



Wandelaars bewonderen de rode geuzen die grazen langs de Geul bij Wijlre • BOB LUIJKS

# 11

## Natuureducatie, leren door te doen

*ARK zet zich stevast in voor het creëren van draagvlak voor 'natuurbeleving' onder kinderen. In Limburg ontwikkelde ze hiervoor lesprogramma's, ook in samenwerking met het onderwijs. In tien jaar tijd wist ARK zo tweeduizend kinderen en vijfhonderd volwassenen te bereiken.*



Veldles Kempen~Broek • ELMA DUJNDAM

### VELDLESSEN

ARK liet kinderen onder meer kennis maken met de natuur via veldlessen. In het Kempen~Broek nam ze hen mee naar het Wijffelterbroek, in het Drielandenpark gingen kinderen op ontdekkingstocht bij Wolfhaag en Stokhem. De veldlessen van ARK gaan altijd gepaard met een interessante presentatie in de klas en uitdagende speuroopdrachten in het veld, compleet met verrekijkers, vergrootglazen, schepnetten en zoekkaarten. Inmiddels zijn de veldlessen in beide gebieden overgenomen door enthousiaste vrijwilligers die door ARK zijn opgeleid.

ARK ging ook een samenwerking aan met basisschool St. Jozef in Altweerterheide. De leerlingen van de school liepen een uitgezette route door het bos en zorgden voor meer groen op het schoolplein. In twee Budelse vwo-brugklassen liet ARK scholieren onderzoeken hoe een ecoduct in elkaar zit. ARK heeft vervolgens de presentaties en maquettes beoordeeld die leerlingen erover verzorgden.



Veldles Kempen~Broek • ELMA DUJNDAM



Veldles Kempen~Broek • ELMA DUJNDAM

# 12

## Cultuurhistorie, landschap en de menselijke factor

*De Limburgse cultuurhistorie en het Limburgse landschap dragen onmiskenbaar bij aan de Limburgse identiteit. Omdat ook de bewoners van dorpen en steden onlosmakelijk met die identiteit zijn verbonden, betrok ARK hen actief bij de gebiedsontwikkelingen.*

### MEEWERKEN IN HET KEMPEN~BROEK

In 2016 stelde ARK samen met de streek een cultuurhistorisch en landschappelijk verbeterplan op voor het gebied ten zuiden van Vosseven. Dit gebeurde onder begeleiding van Bureau Overland. Daarna hebben bewoners meegeholpen bij het uitvoeren van diverse maatregelen. Zo maakten ze de schietbaan vrij waarmee ze niet alleen een oude karrespoorroute blootlegden maar deze ook weer beleefbaar maakten. Ook plantten ze struweel op Siëndonk en plantten ze het perceel Kirkebos aan. Verder ontwikkelde ARK met een speciale werkgroep historische wandelingen.



Opening nieuwe brug Aabeek, 21 september 2014 • GER VAN DEN OETELAAR

Op 30 mei 2017 droeg ARK de burgerparticipatie over aan de gemeente Weert. Beleidsmedewerker Werner Mentens werd de kartrekker van de nieuwe 'Wergroep Landschap en Cultuurhistorie Stramproy'.

#### AAN DE SLAG IN HET DRIELANDENPARK

In het Drielandenpark haalde ARK samen met bewoners alle lokale historische gebiedsnamen boven water om ze vervolgens te vermelden op voorlichtingsborden en wandel- en struinkaarten. Verder hielpen vrijwilligers mee bij het aanplanten van struwelen op graften, het opruimen van oude prikkeldraden en het inventariseren van insecten, hazelmuizen en vogels.

In beide gebieden hield ARK regelmatig lezingen en voorlichtingsavonden waarvoor ze bewoners uitnodigde. Hetzelfde gebeurde bij excursies of bij openingen van nieuwe gebieden. Het betrekken van bewoners leidde tot enthousiasme en actieve deelname – en daardoor ook tot uitstekende landschappelijke resultaten.



Opening Kerke-brökske 2016 • GER VAN DEN OETELAAR



Grondwerk Lempens 2011 • PETER VAN SOEST



Wilde appel • TWAN TEUNISSEN



Bocholter graven 2017 • REINIER ELLENKAMP

#### ELEMENTEN IN HET LANDSCHAP

Het landschap van de twee gebieden is dankzij de gebiedsontwikkelingen veel rijker geworden aan onder meer houtwallen, bomenrijen en solitaire bomen. De 25 hectare die was beoogd in de Limburgse opdracht is ruimschoots behaald met:

- 15 hectare kleine landschapselementen in de omgeving van Weert, Nederweert en Ospel, vooral op erven. ARK werkte bij dit initiatief samen met de stichting Instandhouding Kleine landschapselementen Limburg (IKL);
- 25 hectare landschapselementen (sinds 2014) via het PlantenNu-project. Hierbij zijn 334 hoogstamfruitbomen, 68 loofbomen, 4.281 meter heg, bijna 4.000 struwelen en 306 korven gerealiseerd in het Drielandenpark;
- de aanplant van zo'n 2 kilometer struweel in Dal Bissen, Vijlen en bij Wolfhaag;
- de aanleg van een paar duizend meter lijnvormige elementen voor de hazelmuis in het Gulpdal, het Geuldal en het Selzerbeekdal.

# 13

## Een bijzondere casus: Straalbedrijf Cuijpers

*Straalbedrijf Cuijpers stond vele decennia midden in de Kruispeel in Weert. Provincie en gemeente wilden – ook al jarenlang – het bedrijf verplaatsen naar een meer toekomstbestendige locatie. ARK verzocht de provincie in 2014 om deze verplaatsing te beschouwen als extra opdracht. Dat verzoek werd ingewilligd en Straalbedrijf Cuijpers verhuisde in 2018 naar een bedrijventerrein aan de Lozerweg in Weert. ARK en Rentmeesterskantoor Van Soest namen dit ingewikkelde, risicovolle en veelzijdige initiatief om daarmee circa dertig hectare gronden te verwerven in en grenzend aan De Kruispeel, een zeer waardevol Natura 2000-gebied. ARK mobiliseerde en coördineerde hoogwaardige kennis op het gebied van ruimtelijke ordening, natuurinrichting, juridische zaken, milieuonderzoek en sanering om dit dossier succesvol af te kunnen ronden.*



Landchapsheuvel op voormalig terrein Straalbedrijf Cuijpers • BERT VERVOORT

### COMPLEX VOORTRAJECT

De samenwerking met Rentmeesterkantoor Van Soest is bij deze operatie essentieel geweest. Mede dankzij de inspanningen van deze ruilverkavelingsspecialisten werd overeenstemming bereikt voor grondaankoop en -ruil, zowel met het straalbedrijf als met de familie Cuijpers. Het Oirschotse notariskantoor Wedemeijer-Marks zorgde voor een juridisch goede borging en vastlegging van de ingewikkelde ruilingen en ontwarde eigendomsverhoudingen. Voor deze casus zijn DHZ-gelden, natuurcompensatiegelden en financiële middelen van de provincie en ARK aangewend. De definitieve kavelruil vond plaats op 22 januari 2016, waarbij de eigendommen – inclusief gronden – van het straalbedrijf in handen kwamen van ARK en waarbij afgesproken werd dat het bedrijf in 2018 zou verhuizen.



Zandblauwtje • BERT VERVOORT

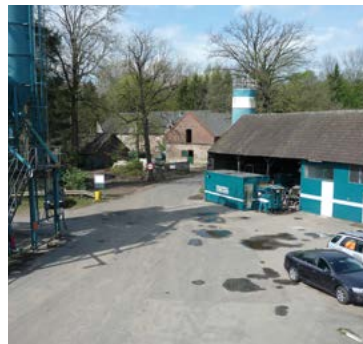
### EN... ACTIE!

Daarna kon de sanering starten. Die vond plaats in 2018. Rekening houdend met vele belangen en betrokkenen zorgde bodemsaneerder Miltop voor een goedgekeurd, integraal saneringsplan, bestaande uit:

- bodemsanering via concentratie op een beperkt oppervlak en isolatie;
- natuurontwikkeling/herinrichting door een nutriëntrijke bovenlaag toe te passen op de verontreiniging. De grond van deze leef- of isolatielaag is afkomstig van aangekochte gronden op andere locaties in het Kempen~Broek die verschraald werden;
- landschapsinrichting door het creëren van een landschapsheuvel (een deel van de verontreinigde grond werd geconcentreerd in de heuvel en afgedekt met de nutriëntrijke leef-/isolatielaag).

Aannemer FPH Ploegmakers voerde het saneringsplan vervolgens perfect uit. De begeleiding door de ingenieursbureaus Arcadis en Omniverde waren voor ARK essentieel om tot een goed resultaat te komen.

Het terrein dat zo aan de natuur is terug gegeven, zal een belangrijke verbinding gaan vormen tussen verschillende natuurgebieden. Met deze herinrichting is het Kempen~Broek bovendien circa dertig hectare natte natuur rijker waardoor in het gebied een groot doorstroommoeras kan ontstaan.



Straalbedrijf Cuijpers • FLYINGEYE



Straalbedrijf Cuijpers • FLYINGEYE



Straalbedrijf Cuijpers • FLYINGEYE



Natuurontwikkeling op voormalig terrein Straalbedrijf Cuijpers • BERT VERVOORT

# 14

## De toekomst

*De Limburgse opdracht is afgerond, maar ARK is nog niet klaar. Ook na 2019 blijft ze actief in de gebieden om een vervolg te kunnen geven aan wat er is gestart en bereikt. Het vertrouwen is groot dat er nog veel projecten in uitvoering kunnen worden genomen, mede dankzij financiële steun van de provincie Limburg, de Europese Unie, de Nationale Postcode Loterij, particuliere stichtingen en fondsen. Met die hulp én met niet-aflatende toewijding zal ARK blijven streven naar het verder versterken van GrensPark Kempen~Broek en het Drielandenpark.*



Heckrunners • BOB LUIJKS

#### PARTNERS VAN ARK 2010-2019

De resultaten die ARK in GrensPark Kempen~Broek en het Drielandenpark behaalde, zijn mede mogelijk gemaakt door:

Rentmeesterskantoor Van Soest, Notariskantoor Wedemeijer-Marks, Limburgse Land- en Tuinbouwbond afdeling Weerterland, Groen+, Dienst Landelijk Gebied, provincie Limburg, provincie Noord-Brabant, Kadaster, Oolder Advies, Natuurmonumenten, Staatsbosbeheer, Limburgs Landschap, Waterschap Peel en Maasvallei, Waterschap Roer en Overmaas, Waterschap Limburg, ProRail, Commissie Verbetering Begrazingsbeheer Kempen~Broek, Klankbordgroep Stramproy-Altweerderheide, Kurstjens Ecologisch Adviesbureau, Gijs Kurstjens, Natuurbalans-Limes Divergens, Arcadis, Aannemersbedrijf FPH Ploegmakers, Miltop, Ingrid Cuijpers, Limburgs Landschap vzw (BE.), Brabantse Milieufederatie, Regionaal Landschap Kempen en Maasland, Natuurpunt Limburg (BE), Instituut voor Natuur en Bosonderzoek (BE.), Arvalis, Bosgroep Zuid-Nederland, Ecologica, Harry Suilen Advies, Elisabeth Strouvenfonds, Natuurlijk Asselt, Pictures Publishers, Jan van der Straaten, Stichting Saxifraga, Jan Versteegde, inZicht – bureau voor strategie, creatie en communicatie, Grontmij, Jan Aalders, Werner Mentens, Johan Leurs, Ger Driessen, Rozemarij Aendenrooier, familie Heijkers, Marleen Gresnigt, Stuurgroep Kempen~Broek, Bureau Overland, BRO, Crijns Rentmeesters, Natuurportret, Bob Luijks, Kragten, Agentschap Natuur en Bos (BE.), FREE Nature met lokale toezichthouders, IKL Limburg, Thieu Jacobs, Jacqueline Jacobs-Leijssen, Omniverde, Vaessen BV, gemeente Weert, gemeente Nederweert, gemeente Roermond, gemeente Cranendonck, gemeente Bocholt, gemeente Vaals, gemeente Gulpen-Wittem, Zinkfabriek Nyrstar, Ministerie van Defensie, Centrale Zandwinning Weert, Attero, Milieufederatie Limburg, Stramproyse Buurtschap De Hei, Erwin Christis, Natagora, Frans van Boeckel, Ellen Luijks, vele agrariërs, Dorpsraad Stramproy, Dorpsraad Altweerderheide, familie Ooms, Vogelwerkgroep Weerter Kempen, Stichting plaatselijk comité voor heemkunde Stramproy, Begrazingsbedrijf De Voskop, Bert Maes, Stichting Taurus, Rijkswaterstaat, Dorpsplatform Dorplein, Nationale Postcode Loterij, PIO Weerterland, Ecologische Werkgroep Weert Zuid, Groen Weert, René Meissner, dr. Margje Voeten, prof. Henk Siepel, Harm Piek, IVN Heuvelland, IVN Vijlen-Vaals, Etenakerhof, dhr. Kloth, VVV Zuid-Limburg, Habitura, John van Can, Hans Vinken, Nieuw-Vosseven.

in samenwerking met

provincie limburg



Mogelijk gemaakt door



Rentmeesterskantoor  
van Soest bv

