

Nieuwsbrief



Wespendief in Het Groene Woud en Kempen~Broek

1

- Wespendief
- Icoon van Het Groene Woud en Kempen~Broek

2

- Vrijwilligersavond Het Groene Woud succes
- Het onderzoek

3

- Wespendieven gearriveerd in Nederland
- Wanted: Kempen~Broekers
- Wanted: Filmliefhebbers

4

- Wespendievenonderzoek in Het Groene Woud in 2009-2010 en oproep voor 2013
- Meer weten of meewerken aan het onderzoek?

Juni 2013 | Jaargang 1 | Editie 1 | Deze nieuwsbrief is een uitgave van Het Groene Woud & Kempen~Broek

Wespendief

De wespendief is een schaarse en lastig te doorgronden broedvogel. De Nederlandse populatie (maximaal 800 broedparen) neemt de laatste decennia af op de hoge zandgronden. Het is een grote roofvogel die lijkt op de buizerd, maar hij heeft een dunner lijf, een langere staart en bredere vleugels. De kop doet denken aan een duivenkoppie en zijn klauwen aan kippenpoten. Ze zijn maar vier maanden in Nederland; de rest van de tijd leven ze in tropisch Afrika.

Jonge vogels blijven na hun aankomst in Afrika één of enkele jaren in de tropen voordat ze terugkomen om te broeden. In Nederland eten wespendieven vooral larven van wespen, die ze met raat en al opgraven uit de grond (http://www.youtube.com/watch?v=2y_3OBxT42I). Mogelijk is het smalle spleetvormige neusgat een aanpassing om te voorkomen dat ze zand in hun longen krijgen. De kop heeft dichte, korte veertjes om zich te beschermen tegen steken van aanvallende wespen. Naast wespen eten ze ook kikkers en kale nestjongen van bijvoorbeeld lijsters en duiven.

Foto: Jan van Diermen



In de vochtige bossen van Het Groene Woud leven veel wespendieven.

Icoon van Het Groene Woud en Kempen~broek

De wespendief is een icoon van nationaal landschap Het Groene Woud en grenspark Kempen~Broek. Er leven veel wespendieven in de vochtige bossen. Het gaat om een belangrijk deel van de Nederlandse populatie. We willen graag weten waardoor de gebieden zo aantrekkelijk zijn voor de wespendief en hoe we de bossen en de wespendief het best kunnen beheren. Stichting Ark Natuurontwikkeling heeft opdracht gegeven om de ecologie

van de wespendief in de vochtige loofbossen in 2013-2015 te onderzoeken. Het is een toegepast onderzoek met subsidies van de provincies Limburg en Noord-Brabant. Met de resultaten willen we beheerders en beleidsmensen informeren over het beheer in de wespendief-biotop: wat kun je beter wel of niet doen, wat is de mogelijke invloed van bosvorming, verdroging en vernatting, toenemende recreatie, maïsteelt, boomkwekerijen, extensief graslandbeheer, enzovoort.

Nieuwsbrief



Wespendief in Het Groene Woud en Kempen~Broek



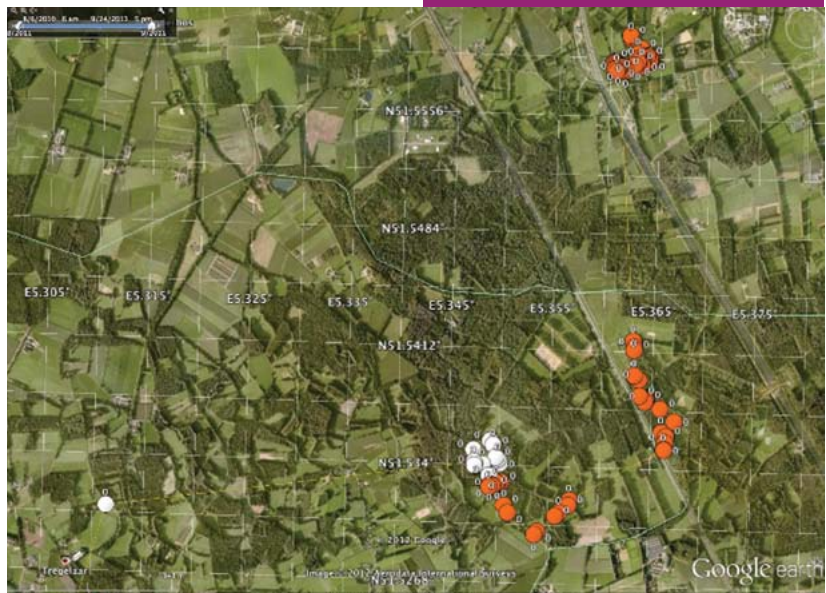
Stef van Rijn met VHF-antenne op zoek naar gezenderde wespendief in de Achterhoek.

Vrijwilligersavond Het Groene Woud succes

Jan van Diermen had een boeiend verhaal over het onderzoek aan wespendieven op de Veluwe en in de Achterhoek. De professionele onderzoekers maakten kennis met dertien vrijwilligers.

Er was veel belangstelling voor het zoeken van haviken en potentiële horsten van wespendieven. Driekwart van de Het Groene Woud-bossen is al onderzocht. Petje af, want het is beslist niet altijd eenvoudig werken als je je door bramen of struikgewas moet worstelen! Zes vrijwilligers adopteerden een gebied om de ontwikkelingen te volgen. Ook voor het voedselonderzoek van haviken was voldoende belangstelling. Het volgen van wespendieven in het veld met een VHF-ontvanger was populair. Iedereen krijgt een spoedcursus van Jan van Diermen. Het ziet er naar uit dat negen mensen met een antenne op pad gaan. Daar zijn we erg blij mee. We hopen gaandeweg veel te leren over het gedrag van wespendieven, bijvoorbeeld over hoe en waar ze voedsel zoeken.

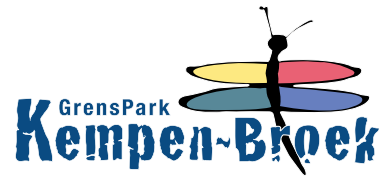
Van 25 tot en met 27 augustus 2011 verbleef een gezenderde Veluwe wespendief in Het Groene Woud. Het kaartje toont de plekken waar de vogel zich ophield. Met het onderzoek in Het Groene Woud in 2013-2015 willen we ook vogels zenderen om het ruimtegebruik van wespendieven in kaart te brengen.



Het onderzoek

Professionele onderzoekers werken samen met tientallen vrijwilligers. Voor de technische kant is er ondersteuning van de Universiteit van Amsterdam. We zoeken antwoorden op de volgende vragen:

- Hoe groot zijn de wespendieven populaties?
- Waar broeden de wespendieven?
- Wat is de reproductie van de wespendieven?
- Waar foerageren de vogels?
- Welke prooien zijn belangrijk gedurende het broedseizoen?
- Wat zijn de eisen die de prooien aan het landschap stellen?
- Hoe groot is de predatiedruk van havik op de wespendieven?
- Wat zijn de kwaliteiten die de bossen belangrijk maken voor wespendieven?
- Zijn er ontwikkelingen die deze kwaliteiten sterk positief of negatief kunnen beïnvloeden?
- Wat zijn de aanbevelingen voor beheer en beleid, om de kwaliteiten te behouden of te versterken?



Wespendief in Het Groene Woud en Kempen~Broek



Wanted: Kempen~Broekers

In Kempen~Broek is het onderzoek wat later gestart. Begin april is begonnen met het karteren van haviken en potentiële horsten voor wespddieven. Stef van Rijn hield een lezing voor VWG Nederweert. De VWG is al erg actief in het Weerterbos en gaat meewerken aan het onderzoek. Nu wordt contact gezocht met Vogelwacht Weert en VWG de Peel. Als de animo groot genoeg is, organiseert Joost van der Stappen op korte termijn een startavond voor Kempen~Broek.

Wil je graag in Kempen~Broek aan de slag? Laat het ons dan snel weten! Je bent van harte welkom.

Foto: Jan van Diermen

Wespendieven gearriveerd in Nederland

Vanaf de tweede week van mei arriveren wespddieven in Nederland. Voor ons is dat het begin van het wespddievenseizoen. Jan van Diermen vertelde op de vrijwilligersavond over een paar dat bij Elspeekt broedde. De man overwinterde in Liberia, de vrouw in Kameroen. Beiden belandden op hun reis naar Nederland in april 2010 in een immense stofstorm boven Mali. Hij omzeilde de storm aan de westkant, zij koos een langere, oostelijke route. Het paar vond elkaar op de Veluwe, maar het eerste ei werd pas gelegd op 9 juni, twaalf dagen na aankomst van de vrouw. In 2011 verliep de Sahara-oversteek zonder probleem: legbegin 17 mei, vijf dagen na aankomst van de vrouw en de vroegste legdatum binnen het onderzoek. De trek tussen het overwinterings- en broedgebied kan dus een sterke wissel trekken op de prestaties van wespddieven in het broedseizoen.



Beeld uit nestfilm: mannetje met bruine kikker onder toezicht oog van vrouwtje. Op de rand van het nest een raat van de gewone wesp (*Vespula vulgaris*). Auteur: Stef van Rijn. Locatie: Vorden, 13 juli 2009.

Wanted: Filmliefhebbers

We hangen op veilige afstand camera's bij enkele nesten. De films moeten na het broedseizoen bekeken worden, onder andere om te zien welk voedsel wespddieven aanbrengen op het nest. Maar er valt natuurlijk nog meer te zien op de films. Heb je geduld en wil je meehelpen bij het analyseren van de beelden, laat het ons dan weten!

Nieuwsbrief



Wespendief in Het Groene Woud en Kempen~Broek



Wespendievenonderzoek in Het Groene Woud in 2009-2010 en oproep voor 2013

De broedvogels van de leembossen van Het Groene Woud zijn in 2009-2010 onderzocht door karteerders van de provincie Noord-Brabant. Zij bezochten alle bossen vijf keer en organiseerden eind juli grootschalige wespndieventellingen. De tellers stonden op 57 plekken met uitzicht over het bos. Het hele gebied is in drie ochtenden geteld, van circa 8.00 tot 12.00 uur. Op een ochtend deed een teller twee punten. De tellers noteerden: tijdstip waarneming, vliegrichting, geslacht, kleed, rui-kenmerken en bijzonderheden over het gedrag (bijvoorbeeld transport van een prooi). Als het mogelijk was maakten ze een foto van de vogel.

Tijdens de tellingen zijn 93 keer wespndieven gezien. Na interpretatie van de gegevens concludeerden we dat er tien broedparen in het gebied huisden en een aantal individuen die we niet tot broedparen konden herleiden. In De Geelders bleken twee paren op 340 meter afstand van elkaar te nestelen; een broedpoging mislukte. Er werden zes nesten gevonden: in lariks, fijnspar, douglass, zomereik, berk en populier.

In 2013 willen we in Het Groene Woud en Kempen~Broek ook simultaantellingen uitvoeren. Er zullen deze keer tellers in boomtoppen zitten en tientallen vogelaars op de grond staan om de populaties in kaart te brengen. Ben je een scherpe wespndieventeller, geef je dan gerust alvast op.

Meer weten of meewerken aan het onderzoek?

Wil je meer weten of meewerken aan het wespndievenonderzoek, stuur dan een e-mail naar Arno Braam: braam105@planet.nl.



Provincie Noord-Brabant

provincie limburg



**PLATTELAND
IN UITVOERING**
Dat doen we samen!