



BRABANTS GOUD

DE GEELDERS • HET DOMMELDAL • DE BEERZE

Om het Natuurnetwerk Brabant te realiseren, verwerft ARK Rewilding Nederland gronden in Het Groene Woud. Dat doen we in het kader van het natuurrealisatieproject Brabants Goud in Het Groene Woud. Per 1 januari 2023 beschikten we over ruim 346 hectare grond. De ARK-methode: we verwerven gronden, zorgen voor de natuurinrichting en het tijdelijk beheer ervan. Na enkele jaren dragen we de ontstane natuur over aan andere beheerders. Ons meest recente Brabants Goud-perceel ligt aan de Vresselseweg in Sint-Oedenrode (Nijnsel). Het gaat om een verbindingsperceel tussen het Dommeldal en de bossen van Vressel.



Veldpoort Wedehage aan de Savendonksestraat • GEERTRUI VAN SYNGHEL

DE 100.000STE BOOM

MIJLPAAL IN SAVENDONK

Op 25 en 26 januari 2023 planten tweehonderd donateurs van Trees for All nieuwe bomen op ARK-percelen in Savendonk (De Geelders). Dan wordt tevens de grens van 100.000 nieuwe bomen gepasseerd sinds de start van het ARK-project Brabants Goud in Het Groene Woud. Deze mijlpaal is te danken aan het gezamenlijke doel van ARK en Trees for All: met nieuwe bomen bijdragen aan een beter klimaat, meer biodiversiteit en gezonde leefomstandigheden. Het Groene Woud is na deze plantdagen ruim duizend haagbeuken, winterlindes, populieren en fladderiepen rijker.

Meer weten over Trees for All en haar activiteiten in Het Groene Woud? [Klik hier](#).



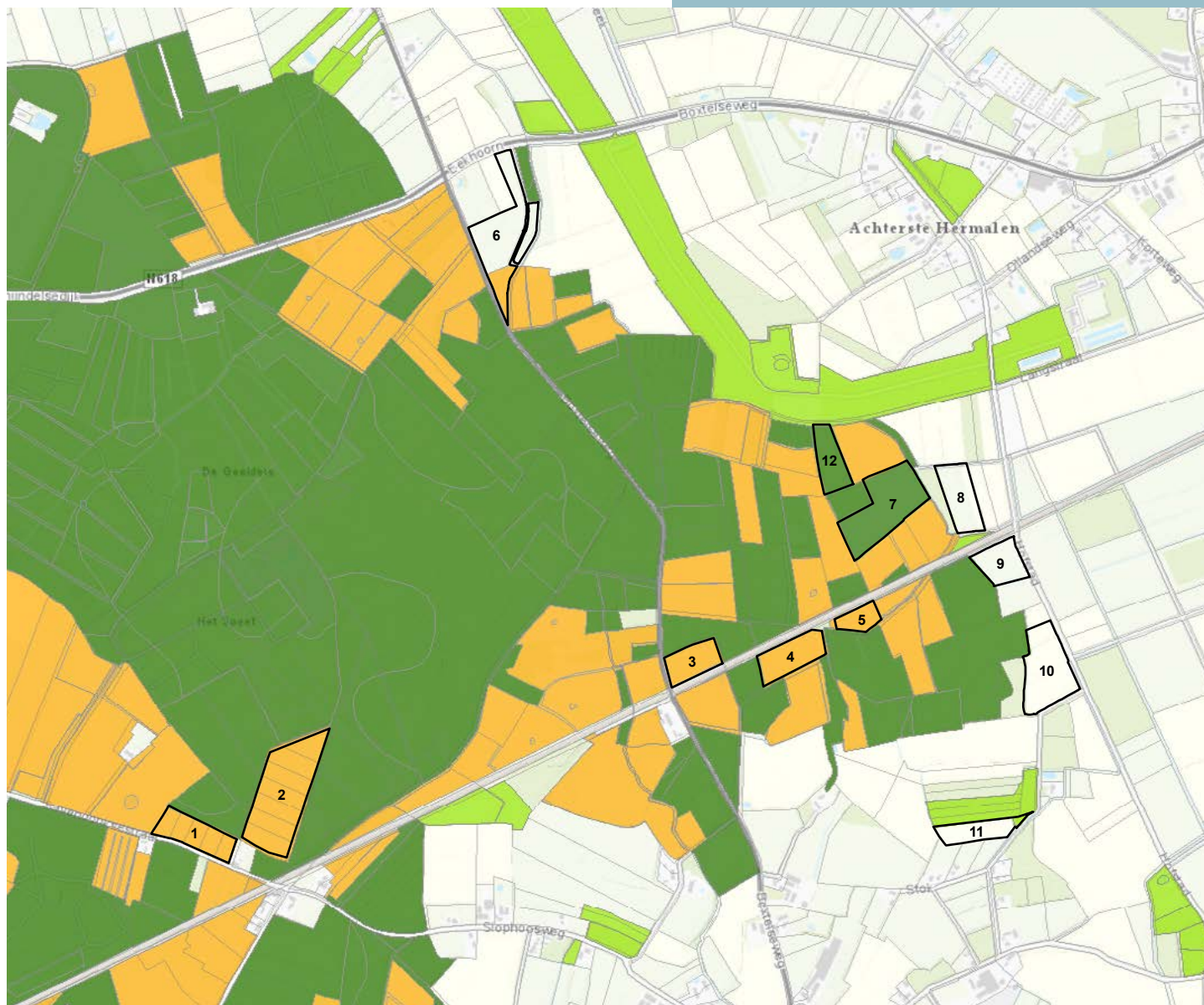
IS DAT ER EENTJE...?

DE ZWARTE OOIEVAAR

We zien hem steeds vaker in Het Groene Woud: de zwarte ooievaar. In Nederland is de vogel meestal alleen op doortrek te zien, vooral in mei en augustus. Vaak gaat het om niet-geslachtsrijpe dieren. Sommige blijven hier in de zomer 'hangen', al is een broedgeval nog niet aange-toond. Daar is nu het wachten op, ook in Het Groene Woud. De kans daarop is aanwezig want de vogel weet de streek absoluut te vinden. Dat was veertig jaar geleden

De zwarte ooievaar • DIRK EIJKEMANS

al zo. Toen werden er zes exemplaren geteld in De Scheeken bij Liempde, nabij de Groote Waterloop. Niet gek, want hun prooien – vissen en amfibieën – zoeken ze het liefst in ondiep water in een besloten landschap. Nu ARK in onder meer het Dommeldal en het Beerzedal het landschap herinricht en het oude boslandschap versterkt, groeit de kans dat de zwarte ooievaar hier opnieuw neerstrijkt... en wellicht tot broeden komt.



MARGGRAFF STICHTING ONTWIKKELT NIEUWE NATUUR

De Marggraff Stichting gaat in en om De Geelders nieuwe natuur ontwikkelen op haar landbouwgronden. Dat maakte ze bekend tijdens het zesde Geeldersberaad op 3 november 2022. Daarmee komt er in totaal ruim dertig hectare aan nieuwe natuur bij in Het Groene Woud. De Marggraff Stichting is één van de grootste grondeigenaren in De Geelders. Op al haar percelen laat ze de natuur vooral haar gang gaan door zo goed als 'niets te doen'. Dat gaat nu ook gebeuren op haar landbouwgronden, zowel in

De genummerde percelen zijn de gronden van de Marggraff Stichting. Hier neemt ze de komende tijd inrichtingsmaatregelen.

De Geelders (zo'n 11,4 hectare) als ten noorden ervan, op Vossenholen. Hier gaat het om 21,7 hectare. Het grootste deel daarvan (16,7 hectare) gaat ze transformeren in zogenoemde Ondernemende Natuur (ONNB) met kruiden- en faunarijke graslanden.



Een koolmees in een grote lisdodde (rietsigaar), op zoek naar insecten • THIJMEN VAN HEERDE

OP VELDBEZOEK IN SPOORDONK

Thijmen van Heerde bijt zich als projectleider van ARK sinds twee maanden vast in het robuuster maken van de Nederlandse natuur. Om precies te zijn: de natuur in Het Groene Woud. Belangrijk vindt hij daarbij terreinkennis. Daarom ging hij op 3 januari 2023 op pad in de omgeving van Spoordonk waar ARK werk maakt van het herstel van het watermolenlandschap. “Na een aantal regenachtige dagen was daar goed zichtbaar waar het water blijft”,

vertelt hij. Tijdens zijn veldbezoek zag hij ook een koolmees. “Een alledaagse vogel die je ook in je achtertuin ziet. Toch werd ik er vrolijk van, want zijn gedrag was bijzonder. De mees was namelijk op zoek naar insecten in een grote lisdodde of rietsigaar. Ik moest direct denken aan de laatste keer dat ik zo’n tafereel zag. Toen was het een buidelmees in de Rijnstrangen in de Gelderse Poort. Buidelmezen zijn bijzondere bewoners van rivier- en beekbegeleidende bossen. Een soort die we na het herstel van het watermolenlandschap ook hier graag welkom heten. Mocht u deze soort al waarnemen? Laat het me vooral weten. Want samen genieten van de natuur is een groot goed.”



BOGARTSHORST IN UITVOERING

Veelbelovend voor de biodiversiteit. Dat is het perceel Bogartshorst, tussen De Geelders en De Maai. Het perceel is van ARK en vanaf de weg herkenbaar door een brede toponiemenpoort. Eind 2022 is er flink geplant. Ook liet ARK een slenk uitgraven. De vele buien, begin

*De Bogartshorst, gefotografeerd op 7 januari
2023 • DIRK EIJKEMANS*

2023, vulden deze al vrij vlug met water. Dat maakte meteen duidelijk hoe belangrijk deze slenk is voor het opvangen en vasthouden van water en voor de biodiversiteit in de nabije toekomst.



*Leembosexkursie in De Geelders op 25 september 2022
KAREL VOETS*

LEEMBOSCURSUS AFGEROND

35 leembosbelangstellenden hebben in de afgelopen jaren hun kennis over leembossen stevig bijgespijkerd onder leiding van Toon Ondersteijn en Ger van den Oetelaar. De groep volgde hiervoor de Leemboscursus voor gevorderden van de Natuurwerkgroep Liempde. Belangrijk onderdeel van de cursus: de excursies naar onder meer de bossen van Velder en De Geelders. De laatste excursie vond op 11 december 2022 plaats in De Scheeken. Daarmee kwam er een passend slot aan drie jaren van leren over en het bewonderen van de verschillende leembossen in Het Groene Woud.

BIJZONDERE SOORT IN HET DOMMELDAL

DE GROTE MODDERKRUIPER

*In Het Groene Woud levert de aanwezigheid van water bijzondere vondsten op in de natuur. Zo trof Waterschap De Dommel recent een exemplaar aan van de grote modderkruiper (*Misgurnus fossilis*). Dat gebeurde in de Beeksche Waterloop ter hoogte van de Kaatsche Plak bij Gemonde. Bijzonder, want deze langgerekte, spoelvormige vis is in Nederland vrij zeldzaam – en om die reden beschermd.*

goed kunnen verschuilen). Ook een dikke modderlaag is favoriet. Sterker nog, die is van levensbelang als een beekje droogvalt. In zulke situaties weet de vis te overleven door zich in te graven, zijn levensfuncties tot een minimum te beperken en gebruik te maken van huidademhaling. De dikke slijmlaag op de huid biedt bescherming tegen uitdroging.

'MELKOERSEN'

Vroeger kwamen grote modderkruipers nog in groten getale voor in het Dommeldal. Er werd zelfs stevig gevestigd op deze 'melkoersen', zoals streekbewoners ze noemden. Zo ving de Liempdse jeugd ze vijftig jaar geleden nog in grote aantallen in de Grootte Waterloop tussen De Scheeken en het Dommeldal en ook Gemondenaren



De grote modderkruiper heeft een langgerekt, bijna rond lichaam dat bij de staart zijdelings afgeplat is. De rug is donkerbruin tot roodbruin van kleur. Rond de bek bevinden zich tien bekdraden: vier op de bovenlip, vier op de onderlip en twee in de mondhoeken. Deze draden helpen de vis om zijn voedsel op te sporen dat hij vooral 's avonds nuttigt. Het gaat hierbij om ongewervelden zoals wormen, watervlooien, muggenlarven, waterpissebedden en kreeftjes.

LETTERLIJK 'MODDER-KRUIPEN'

Grote modderkruipers kunnen circa dertig centimeter lang worden en leven het liefst in ondiepe wateren met een uitbundige waterplantengroei (zodat ze zich overdag

De grote modderkruiper of melkoers

DATAKAL

gooien destijds regelmatig een netje uit in de Beeksche Waterloop. De modderkruiperpopulatie nam de afgelopen decennia echter sterk af vanwege ondiepe wateren die in land veranderden door menselijk ingrijpen in het watersysteem. Ook laagdynamische overstromingsvlakten (zoals beek- en rivierbochten) verdwenen, met name door intensivering van de landbouw.



VIJFTIG MILJOEN NIEUWE BOMEN

BRABANTSE BOSSENSTRATEGIE

Bij het herstellen en uitbreiden van de leembossen in Het Groene Woud maakt ARK sinds kort gebruik van de provinciale subsidie van de [Brabantse Bossenstrategie](#). De provincie verstrekt de subsidie aan partijen die bijdragen aan deze twee doelen: vóór 2030 moet er 13.000 hectare nieuw bos bij en vóór 2050 moet 60.000 hectare bestaand bos klimaatbestendig zijn gemaakt.

De 13.000 hectare ‘nieuw bos erbij’ komt neer op een oppervlakte zo groot als de gemeente Breda. In absolute

Eén van de grootste fladderiepen in Het Groene Woud staat in De Sort, op de grens van Liempde en Sint-Oedenrode • KAREL VOETS

aantallen draait het om maar liefst 50 tot 65 miljoen nieuwe bomen. Het grootste deel (8.000 hectare) valt binnen het Natuurnetwerk Brabant (NNB). Voor ARK bekend gebied: we werken sinds 2019 aan versterking en uitbreiding van dit NNB door de Brabantse leembossen in en om Het Groene Woud te herstellen en te laten groeien. Voor ARK is het daarom logisch de Brabantse Bossenstrategie te onderschrijven en mee te werken aan het ontstaan van sterke, natuurlijke leembossen met veel authentieke soorten. In Het Groene Woud gaat het onder meer om fladderiepen.

ONMISBARE VRIJWILLIGERS

THIEU VAN GESTEL

In het dagelijks leven is Thieu van Gestel (60) metselaar. In zijn vrije tijd levert hij vrijwillig een bijdrage aan de roofvogelpopulatie in Het Groene Woud. Aan uilen en slechtvalken om precies te zijn. Hiervoor werd hij vijftien jaar geleden lid van de Natuurwerkgroep Liempde.



Thieu van Gestel • DIRK EIJKEMANS

“Ik heb thuis vroeger altijd vogels gehad”, vertelt Thieu. “Parkietachtigen, in een volière. Ik had ook broedkooien. Maar dat werd op een gegeven moment toch wel heel veel werk.” En dus stopte hij ermee. Maar zijn interesse in vogels bleef. En zo kwam hij als vrijwilliger bij de Natuurwerkgroep Liempde terecht. Hij verricht daar sindsdien verschillende activiteiten, zoals het begeleiden van basisschoolleerlingen op de Boomplantdag. Maar de meeste tijd steekt hij in de Werkgroep ‘Nestkasten’.

‘WE LOPEN GEWOON ACHTEROM’

“We hebben in en om Liempde tachtig nestkasten hangen”, vertelt hij. “Allemaal voor slechtvalken, bos-, steen- en kerkuilen.” Samen met Dirk Eijkemans hangt hij ze op,

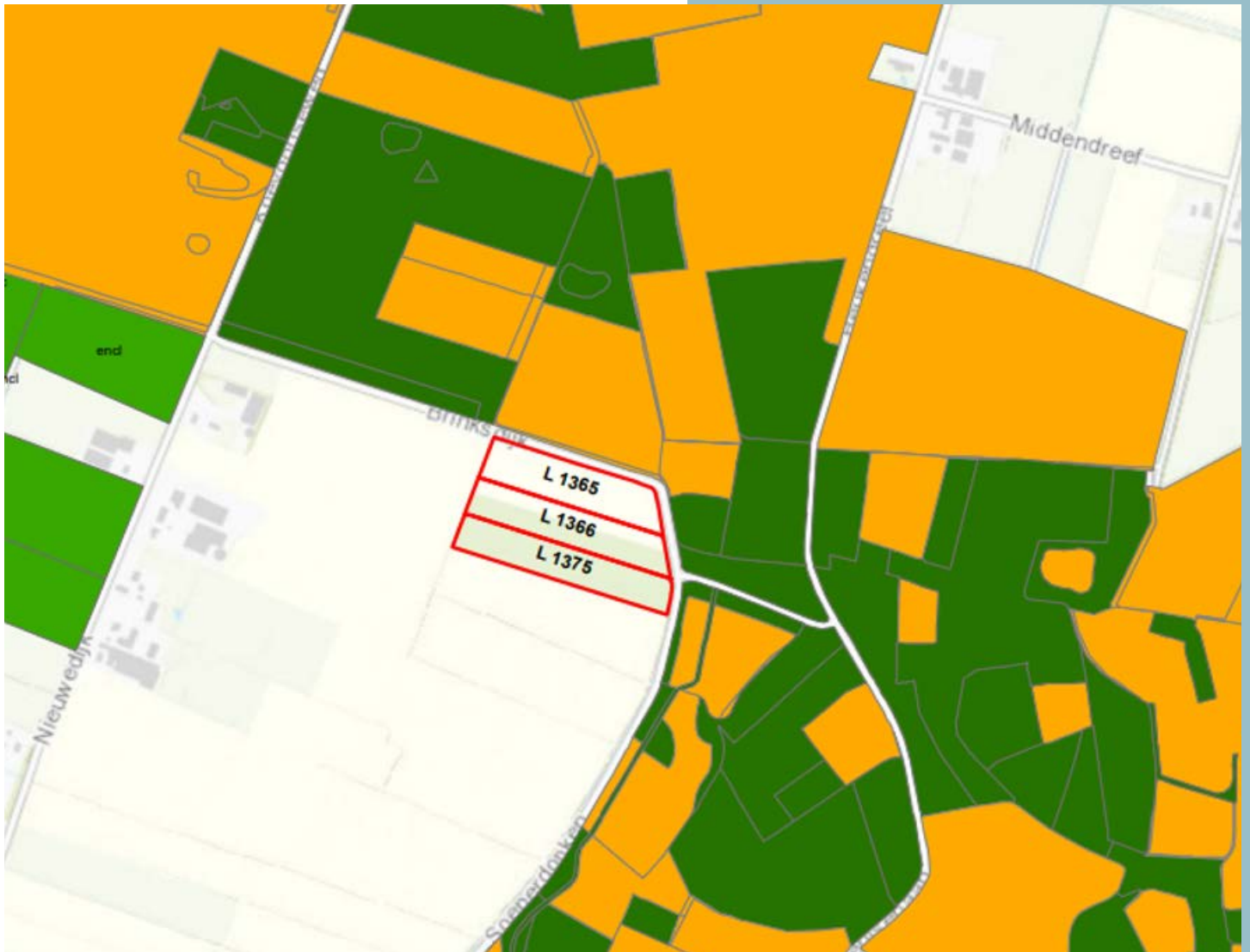
houdt hij in de gaten of er jongen in zitten en maakt hij ze schoon. “Dat doen we één keer per jaar want we willen de vogels niet teveel storen.” Volgens Thieu zijn de gastgevers (de inwoners die een plekje of gevel beschikbaar stellen voor de kasten) erg enthousiast. “Ze kennen ons inmiddels als we langskomen”, lacht hij. “We lopen overal gewoon achterom.” Hij snapt het enthousiasme van de gastgevers goed. “Het is natuurlijk hartstikke bijzonder als een uilenpaartje ‘jouw’ kast heeft gevonden. Of neem steenuiltjes: als die gewend zijn aan de geluiden uit de omgeving blijven ze rustig langere tijd in de opening van de nestkast zitten. Goed zichtbaar dus. Dat maakt zo’n kast op je erf, in je tuin of aan je huis extra leuk.”

35 JONGEN PER SEIZOEN

De steenuil kasten krijgen Thieu en Dirk aangeleverd door Brabants Landschap. De kasten voor de overige soorten maken ze zelf. Dat geldt ook voor de benodigde opstaande randen waar ze sommige kasten van voorzien, bedoeld om marterachtigen te weren. Steeds meer nestkasten op de juiste plekken en goede beschuttingsmaatregelen waar nodig leiden tot uitstekende resultaten. “Er zijn veel uilenkoppels bijgekomen in het gebied. En daarmee ook steeds meer jongen. Als je twaalf jaar geleden in één seizoen tien jonge steenuilen telde, was dat veel”, illustreert Thieu. “Nu zitten we heel stabiel op zo’n 35 jongen per seizoen.” Het leuke aan zijn vrijwilligerswerk vindt hij dat hij zelf steeds weer bij leert over vogels in het algemeen en uilen in het bijzonder. “Zo heb ik altijd gedacht dat kerkuilen standaard in hun nestkast zitten als ze niet jagen. Dat blijkt dus niet zo te zijn. Soms zijn ze er zelfs weken niet. Dan vraag je je toch af: ‘waar zouden ze dan zo lang zitten?’”

KLEIN ‘BOERKE’

Bij mooi weer is Thieu vaak in de bossen van Velder, De Scheeken en De Geelders te vinden. Struinend, altijd met een verrekijker bij de hand om wilde vogels zo scherp mogelijk in het vizier te krijgen. “Ik heb altijd wel iets gehad met ‘buiten zijn’. Ik woonde als kind op een boerderij in het Liempdse buitengebied. Mijn vader was destijds een klein ‘boerke’ met tien melkkoeien. Die liet hij in De Scheeken grazen. Dus de bossen daar zijn bekend gebied voor mij.” Het is overigens niet alleen maar natuur waarmee Thieu zich in zijn vrije tijd bezighoudt. Een paar jaar geleden was hij ook betrokken bij een groot erfgoedproject van Stichting Promotie Projecten in Leefbaar Liempde (SPPiLL) en Stichting de Brabantse Boerderij. Hier waren het zijn metselcapaciteiten die goed van pas kwamen: samen met collega-vrijwilligers bouwde Thieu maar liefst dertien authentieke, functionerende waterputten op bij net zoveel historische boerderijen in en om het dorp.



DE MORTELEN EN DE KAMPINA

VERBREDEN 'FLESSENHALS' MEER DAN OOI NODIG

Een sterke verbinding tussen de Mortelen en Natura 2000-gebied de Kampina staat al jarenlang op het wensenlijstje van velen. Het gaat hierbij vooral om het verbreden van een cruciale verbinding die nu slechts bestaat uit een 'flessehals' van nog geen 225 meter. Natuurinrichting moet hier nu haar werk gaan doen.

Partijen als Brabants Landschap, ARK, Het Groene Woud en Natuurmonumenten bundelen al jaren hun krachten om de verbreding te realiseren. In de jaren negentig van de vorige

Via aankoop van percelen wil ARK de natuurverbinding tussen de Kampina en de Mortelen verbreden

eeuw werd daar al voor geijverd, zoals door de Werkgroep Ecologische Begrenzing (met onder anderen Paul Maas, Jan den Otter, Nico Hilgers en Ger van den Oetelaar). Hun concrete plan om de Ecologische Hoofdstructuur tussen de twee topgebieden te verbreden, strandde jammerlijk genoeg. In de jaren die volgden, nam de biodiversiteit dramatisch af op de Kampina, onder meer vanwege stikstof. Dat maakt een brede en sterke ecologische verbinding met De Mortelen meer dan ooit nodig. ARK wil nu spijkers met koppen slaan door de verbinding via natuurinrichting breder te maken. Wordt dus vervolgd.



MOERASBOSJE IN HET DOMMELDAL

In het Dommeldal, op de grens tussen Liempde en Sint-Oedenrode, ligt het gebied De Maai. Bijzonder: hier ligt één perceel dat pal aan een oud leembos grenst én voor bijna driekwart is omsloten door de Dommel. Het is dit perceel dat in de afgelopen jaren uitgroeide van een weiland tot een prachtig moerasbosje.

De transformatie is het gevolg van een afspraak over 'compenserende maatregelen voor de natuur' tussen de gemeente Boxtel en Boomkwekerij Van den Berk uit Sint-Oedenrode. Deze laatste stelde hiervoor in 1998 een weiland ter beschikking in De Maai. Natuurwerkgroep

Een prachtige wilde appel in het moerasbosje
JOS VAN OOIJEN

Liempde kreeg de opdracht de compenserende maatregelen uit te voeren. De vrijwilligers plantten er vooral zwarte elzen en een aantal wilde appels en wilde peren en gaven het resultaat trots de niet-cultuurhistorisch verantwoorde term 'moerasbosje'. Anno 2022 is het bosje eigendom van Brabants Landschap en staan er flink wat dikke elzen. Ook de uitgroeide wilde appels en wilde peren zijn spectaculair om te zien. De bevers hebben het bosje al in gebruik genomen, op de otters is het nog wachten.

*Bomen planten op het perceel
De Hemel op Velder • DIRK EJKEMANS*



FAMILIEPLANTDAG OP VELDER

Op 7 januari 2023 hebben ARK en de familie Van Boeckel flink wat bomen aangeplant op Velder. Dat gebeurde op het ARK-perceel De Hemel in Liempde. Dit is voormalige landbouwgrond van dertien hectare groot die we in 2019 verwierven. Na de inrichting door ARK neemt de familie Van Boeckel het beheer ervan over.

Het was een echte familieplantdag, want om de jongste generatie Van Boeckels al binding te laten krijgen met deze Velder-uitbreiding waren ook tien kinderen en 25 kleinkinderen van de familie erbij. Samen staken ze de handen uit de mouwen om onder meer grotere zomereiken, fladderiepen en zwarte populieren te planten. Dat gebeurde onder toezienend oog van de Boxtelse burgemeester



Ronald van Meygaarden en Brabants Landschap-directeur Joris Hogenboom, de 'buurman' van Velder. Het inrichten van de dertien 'Hemel'-hectares is niet het enige dat ARK in dit gebied onderneemt. We doen dat ook met nog eens zeventien hectare grond in en om Velder. Daarmee worden Liempde en Velder de komende jaren dertig hectare aan natuur rijker.



*De Grote weerschijnvlinder
(mannetje) • JOEP STEUR*

ELDERBROEK EN DE GROTE WEERSCHIJNVLINDER

ARK gaat tegen het Elderbroek bij Schijndel de leembossen flink uitbreiden. Minstens negen hectare komen er binnenkort bij. Dit gebeurt in het kader van de Brabantse Bosstrategie van de provincie Noord-Brabant. De negen hectare vormen een reuzenstapsteen tussen de leembossen van De Geelders en het Wijboschbroek. Van vlinderspecialist Joep Steur kregen we ondertussen al een hoopvol bericht uit de 'buurt': het Elderbroek.

“Het gebeurt niet vaak dat onze natuurgebieden uitgebreid worden met nieuwe dagvlindersoorten, eerder is het tegendeel de realiteit”, vertelt hij. “Gelukkig komt het toch weleens voor, ook in Het Groene Woud. Eén van de nieuwkomers die we zagen, is de Grote weerschijnvlinder, een grote schoenlapper waarvan het mannetje in het bezit is van een prachtige paarsblauwe glans. Tot voor kort was

zijn areaal beperkt tot enkele loofbossen in Twente, de Achterhoek en Zuid-Limburg. In Noord-Brabant kwam hij slechts voor in de Kampina en De Brand.”

POPULATIE IN DE GEELDERS

De afgelopen jaren is de vlinder echter ook gezien in het Wijboschbroek (drie waarnemingen) en het Elderbroek (twee waarnemingen). Ook zijn er meldingen vanuit Heerenbeek, De Mortelen en Liempde. De vraag is: waar komen deze vlinders vandaan? De Kampina en De Brand zijn niet echt dichtbij. Daar komt bij dat er flink wat stedelijk gebied overwonnen moet worden, mochten ze zich toch verplaatsen. Volgens Joep is het waarschijnlijker dat er zich een (nog onontdekte) populatie in De Geelders bevindt. Van hieruit zou de Grote weerschijnvlinder zich verder kunnen verspreiden. Dus natuurliefhebbers in de regio: kijk uit naar deze bijzondere soort. “Dat deze zich nu uitbreidt komt waarschijnlijk door het ouder worden van onze loofbossen en door het vervangen van uitheemse naaldbomen door inheemse loofbomen. Want daar houdt de Grote weerschijnvlinder van: vochtige loofbossen, wilgenbroekbossen en onze eigen leembossen. Natuurlijk mogen de voedselplanten van de rups niet ontbreken: boswilg en (soms) grauwe wilg.”



5 HECTARE NATUUR ERBIJ AAN DE DOMMEL

Op enkele percelen tegenover het ‘Oude Kerkhof’ aan de Kerkkokers in Liempde werkt ARK samen met Brabants Landschap, Waterschap De Dommel en een particuliere initiatiefnemer aan het realiseren van bijna vijf hectare nieuwe natuur.

De Kerkkokers is de plek waar de eerste bewoners van Liempde zich eeuwen geleden vestigden. Dwars door het gebiedje kronkelde een waterstroompje dat rond 1880 werd afgesneden om het omliggende land te ontginnen voor de landbouw. Enkele percelen, aan de oever van de Dommel, worden nu weer natuur. ARK zorgde hier voor de aanplant van rivier- en beekbegeleidend bos met autochtone bomen en struiken die hier van nature thuishoren. Denk aan zwarte elsen, essen, wilgen en iepen en op de hoger gelegen delen zomereiken. Daarnaast sloopten we op aanpalende grond enkele opstallen. Deze grond vormt de verbinding met de ‘buren’: Brabants Landschap die hier ook percelen beheert. Zo ontstaat er één groter geheel van in totaal vijf hectare nieuwe natuur. Precies zoals we voor ons zien bij de realisatie van het Natuurnetwerk Brabant (NNB).

*De percelen tussen de Dommel en de weg
Kerkkokers • BERT VERVOORT*

MEER RELIËF EN VARIATIE

In de toekomst kan dit totale gebied begraasd worden door runderen. Ook geven we ruim baan aan een aantal zeldzame soorten die nu alleen nog in geïsoleerde delen van het Dommeldal voorkomen. Zoals de ijsvogel, de bever, de wezel en de geelgors. Of de patrijs, de putter, de torenvalk en de waterral. Hoe meer percelen we verbinden, hoe groter de eenheden worden en hoe minder gebiedjes geïsoleerd zullen zijn. Eén van de maatregelen om zulke verbindingen te maken, is het afdammen van greppels en het onderhoud ervan achterwege laten. Daardoor kunnen ze dichtgroeien en ontstaat er meer reliëf en meer variatie in het landschap. Dit zijn ideale omstandigheden voor heel veel plant- en diersoorten.



Bosvariatie in De Geelders • ARNO BRAAM

ARK REWILDING NEDERLAND

Sinds 1 januari 2023 heet ARK voluit ARK Rewilding Nederland. Aan de activiteiten verandert niks. Waarom deze Engelstalige naamgeving? Lars Soerink (team communicatie van ARK): “Rewilding’ is de internationale term

die voor onze tak van sport een enorme opmars heeft gemaakt. Door deze te omarmen, drukken we uit dat ons werk onderdeel is van een wereldwijde beweging waarin de natuur zelf bepaalt hoe ze zich ontwikkelt. Het ‘rewilden’ omvat het zetten van stappen om de natuur daar een handje bij te helpen.” Dat is precies wat ARK al deed en gewoon blijft doen, in Het Groene Woud en daarbuiten. “We blijven dus gewoon wie we waren, met een opgefriste naam.”

VRAGEN STAAT VRIJ!

Deze nieuwsbrief is een initiatief van het Geeldersberaad, het Dommelberaad en het Beerzeberaad. Heeft u vragen, opmerkingen of suggesties? Mail ze naar ARK-projectleider Ger van den Oetelaar: ger.vandenoetelaar@ark.eu. Inmiddels ontvangen bijna 1300 geïnteresseerden de nieuwsbrief direct in hun mailbox en wordt hij in vele netwerken verspreid. Heeft u deze nieuwsbrief via-via ontvangen en wilt u deze voortaan rechtstreeks van ARK toegestuurd krijgen? Stuur dan een e-mail naar info@ark.eu onder vermelding van ‘Aanmelden nieuwsbrief Brabants Goud’. Wilt u zich afmelden? Dat kan eveneens via info@ark.eu onder vermelding van ‘Afmelden nieuwsbrief ‘Brabants Goud’.

GEELDERSBERAAD: Provincie Noord-Brabant, Groen Ontwikkefonds Brabant, gemeenten Sint-Michiëlsgestel, Boxtel, Meierijstad, Waterschap De Dommel, ZLTO, Brabants Landschap, Staatsbosbeheer, Bosgroep-Zuid, Marggraff Stichting, Harry Suilen Advies en ARK Natuurontwikkeling.

DOMMELBERAAD: Provincie Noord-Brabant, gemeenten Sint-Michiëlsgestel, Boxtel, Meierijstad, Son en Breugel, Waterschap De Dommel, Brabants Landschap, Staatsbosbeheer, Harry Suilen Advies, Rentmeesters Meijs en Van Soest en ARK Natuurontwikkeling.

BEERZEBERAAD: Natuurmonumenten, Provincie Noord-Brabant, Brabants Landschap, Waterschap De Dommel, gemeente Oirschot, Meijs Rentmeesterskantoor en ARK Rewilding Nederland.