



BRABANTS GOUD

DE GEELDERS • HET DOMMELDAL • DE BEERZE

Om het Natuurnetwerk Brabant te realiseren, verwerft ARK Rewilding Nederland gronden in Het Groene Woud. Dat doen we in het kader van het natuurrealisatieproject Brabants Goud in Het Groene Woud. Per 1 september 2023 beschikten we over ruim 385 hectare grond. De ARK-methode: we verwerven gronden, zorgen voor de natuurinrichting en het tijdelijk beheer ervan. Ons meest recente Brabants Goud-perceel is een Dommelperceel aan de Driehoek in Son en Breugel.



GOEDE HOEDERS

De dichtsteen voor Marinus van der Goes van Naters, de eerste beschermer van De Geelders, is geplaatst! Drie enthousiaste 'hoeders' gaan de steen vanaf nu onderhouden: Pepijn, Hidde en Sofie Hagelaars uit Boxtel, kleinkinderen van Jos van Ooijen die het gedicht schreef dat op de steen staat.

Vlnr: Pepijn, Hidde en Sofie Hagelaars.

INRICHTING GESTART

HOOG BEEK KRIJGT VORM

De natuurinrichting van Hooge Beek, in de oostelijke leembossen van De Geelders, staat op het punt van beginnen. Dit circa twaalf hectare grote gebied was landbouwgrond en wordt nu natuur. Daarmee ontstaat een ecologische en landschappelijke overgang van De Geelders naar het nabijgelegen Elderbroek. En dat is goed nieuws. Want van daaruit kunnen we de verbinding maken naar het leembos Wijboschbroek.

Bijzonder aan Hooge Beek: het beschikt over een eigen beekje: de Beeksche Waterloop. Net zo bijzonder, maar dan van een andere orde: Hooge Beek was in 2021 het onderwerp van een ARK-leembossen-ontwerpwedstrijd. Ingenieursbureau van Nierop uit Riethoven won de wedstrijd met het ontwerp 'Waterwoud'. En dat is precies wat we hier gaan realiseren: een nat leembos. Van Nierop is al druk aan de slag. Vergunningen zijn aangevraagd en deels al verleend. Er komen inheemse boom- en struiksoorten (sommige groeien snel, andere langzaam), structuurrijke graslanden en moerassige laagten. Verder wordt het afwateringspatroon vernieuwd zodat er een hogere grondwaterstand komt die de bodem vernat en beschermt tegen verzuring. Bij de inrichting worden ook de grensloten met onder meer de gronden van BrabantWater meegenomen. De inrichting start eind 2023.



De hoge delen (donkergroen) van Hooge Beek planten we aan met hoge snel- en langzaam groeiende boomsoorten. Op de lage delen (middelgroen) komen langzaam groeiende boomsoorten. De overige delen (lichtgroen) blijven open.



Het oude dal van de Beeksche Waterloop • ARNO BRAAM

Joep Steur zag een zeldzame iepenpage op Velder • DIRK EIJKEMANS



‘KIJK ZE KRUIPEN EN VLIEGEN!’

BIJZONDERE WAARNEMINGEN

Vlinders, kevers, insecten... De leembossen van Het Groene Woud zitten vól leven, getuige de bijzondere waarnemingen in de afgelopen maanden.

Zo meldden Joep Steur en Maarten Peeters de aanwezigheid van de grote weerschijnvlinder in Het Hoefje in De Geelders. Joep zag kilometers verderop, op Velder, ook nog een zeldzame iepenpage. Wellicht voelt deze zich daar nu prima thuis dankzij de fladderiepen die we plantten op het perceel De Hemel. Dirk Eijkemans zag op De Hemel nog een andere zeldzaamheid: een bergveldwesp. Op Savendonk kreeg hij verder nog een grote vos (vlindersoort) in het oog. Bernadette Roestenburg gaf haar ogen hier ook goed de kost. Zij spotte er een weverbok, herkenbaar aan de doornachtige uitsteeksels aan het halsschild.



Bernadette Roestenburg spotte een weverbok op Savendonk • BERNADETTE ROESTENBURG



HOPONDERZOEK IN HET GROENE WOOD

Tijdens de Open Monumentendag op 9 september jl. is er recht gedaan aan het thema voor 2023, Levend Erfgoed. Op die dag zijn op diverse plekken in het Groene Woud zo'n veertig monsters van bloeiende hopplanten verzameld, onder meer bedoeld voor onderzoek.

De verzamelde hopbellen en bladeren zijn afkomstig uit De Geelders, De Scheeken, De Mortelen en het Dommeldal. Hiervoor trokken vrijwilligers van ARK Rewilding Nederland, Erfgoedvereniging Kèk Liemt, De Bierkamer, Natuurwerkgroep Liempde en gemeenschapsarcheologieproject CARE een hele dag de natuur in. Sommige monsters zijn bedoeld voor het onderzoek van dr. Nelleke Kreike van Hogeschool Inholland. Zij bestudeert het dna van wilde hop in Nederland. Andere monsters worden opgenomen in de collectie van het Naturalis Biodiversity Center in Leiden. In februari 2024 worden van dezelfde planten de wortelstokken verzameld om op te kweken.

Hop verzamelen in Het Groene Woud, in de stralende zon • REMI GROOT

De hopbellen van deze planten kunnen daarna worden gebruikt voor onder meer het brouwen van bier met een lokaal tintje.



Zo zien hopbellen eruit • BERT VERVOORT



PLAATS- EN STRAATNAMEN

BOS ALS INSPIRATIEBRON

Veel oude plaats- en straatnamen in Brabant duiden op de vroegere aanwezigheid van bos, ter plekke of in de buurt. Ook in Het Groene Woud vind je talrijke 'bostoponiemen' (namen die naar bos verwijzen), gewoon in de bebouwde kom maar net zo vaak daarbuiten.



De provincie Noord-Brabant heeft een flink aantal bosplaatsnamen verzameld op deze [provinciale website](#). Verder deden onder anderen Wim Veekens (Boxtel), Frits Beelen (Liempde) en Henk Beijers (Schijndel) minutieus onderzoek naar bosplaatsnamen. Dit leverde honderden plaats- en straatnamen op die verwijzen naar een 'bosverleden'. Zoals Nonnenbos, Spierkesbos en De Stök

Deze 'gewone' straatnamen zijn echte bostoponiemen

GER VAN DEN OETELAAR

in Schijndel, Schouwrooij, Vorst en Roond in Boxtel en Heesterbos en de Rouwbommel in Liempde. Liefhebbers kunnen in de volgende publicaties meer lezen over de namen die de drie onderzoekers bij elkaar verzamelden:

Wim Veekens:

- Van Lutterlyemde tot Nergensna. De mogelijke Naamsverklaring van de Boxtelse Herdgangen (1999);
- Van de Aar tot de Zwarte Raaf. Ruim vijf eeuwen kleurrijke huisnaamgeving in Boxtel (2018).

Frits Beelen:

- Liempdse Contreien in Naam door de Eeuwen heen (2002).

Henk Beijers:

- Het Schijndelse Landschap. Cultuurhistorische Notities rond Bodemarchief, Landschapsonwikkelingen en historische Perceelsnamen (2003).





In De Geelders en op andere plaatsen wijzen borden van Staatsbosbeheer eveneens op een verbod op loslopende honden.

HONDEN WELKOM, MAAR WÉL AAN DE LIJN

Lekker je hond los laten lopen, lijkt niet zoveel kwaad te kunnen. Maar schijn bedriegt. Want hoe klein, lief of gehoorzaam je hond ook is, loslopende honden kunnen kwetsbare dieren verstoren en zelfs aanvallen. Natuurbeheerders constateren dat nog elke week. Ook vanuit De Geelders (Savendonk) en Velder nemen de meldingen toe dat er wandelaars met loslopende honden lopen, ondanks het al bestaande verbod.



In beide gebieden geldt dat mensen er gewoon mogen komen, maar wel op voorwaarden van de terreineigenaren. Dit is conform artikel 461 in het Wetboek van Strafrecht. Die voorwaarden behelzen hier onder meer een 'verbod op loslopende honden'. Verder is er nog de Wet natuurbescherming – artikel 3,24 lid 5. Die legt hondeneigenaren een zogenoemde zorgplicht op. Deze houdt in dat hondeneigenaren moeten voorkomen dat een hond schade veroorzaakt aan flora en fauna. Daarom doen we voor onze ARK-percelen een oproep: wees welkom in de natuur, maar houd uw hond aangeliend.



Op Velder hangen bordjes waarop staat dat loslopende honden niet zijn toegestaan.

GEVOLGEN VAN 'SCHRIKKEN'

Dat de natuur soms botst met het enthousiasme van een hond heeft verschillende redenen:

- Wilde dieren beschouwen een hond als roofdier en vluchten weg. Soms laten ze hun nest of jongen (voorgoed) achter. Paniek bij het wegvluchten kan ook zorgen voor aanrijdingen, bijvoorbeeld als reeën blindelings een weg oversteken.
- Vogels vinden hun voedsel vooral op de grond. Schrikken ze van een hond, dan zijn ze meer bezig met van schrik wegvliegen dan goed eten. En dat heeft invloed op hun gezondheid, kracht en hun nestgrootte. Soms verlaten ze het gebied om niet meer terug te keren.
- Grazers die opschrikken door loslopende honden gaan aan het rennen. Ze vormen dan vooral een bedreiging voor schapen, veulens en kalfjes.

Ook mensen (volwassenen en kinderen) die in de natuur wandelen, zijn niet altijd even gecharmeerd van honden die niet aan de lijn lopen. Vandaar dat we hondenbezitters op het hart willen drukken rekening te houden met de natuur én elkaar als ze met hun viervoeter in de bossen op pad gaan.



LEEMBOS VELDER GROEIT

ARK DRAAGT 'DE HEMEL' OVER AAN
FAMILIE VAN BOECKEL

Op woensdag 13 september 2023 droegen we natuurgebied De Hemel (ca. 12,5 ha) kant-en-klaar over aan de familie Van Boeckel, de eigenaren van Velder.

In de afgelopen twee jaar gaven we op De Hemel – voormalige landbouwgronden – de aanzet tot de groei van een leembos dat naadloos aansluit op het aanpalende bostype van Velder. De familie Van Boeckel neemt het eigendom nu voor eeuwig over, inclusief beheer en onderhoud.

STRUCTUREEL VOCHTIG

ARK was sinds 2021 eigenaar van De Hemel. Onze herinrichtingsactiviteiten startten destijds met een uitgebreid vooronderzoek. Hierbij brachten we de aanwezige dieren, bloemen en planten in kaart en onderzochten we de waterhuishouding. Daaruit bleek dat droogte op de loer lag. En dat is precies wat leembossen in dit gebied níet kunnen gebruiken. Om de grond structureel vochtig genoeg te maken, dempten we sloten en groeven we slenken. Daarna plantten we duizenden bomen die hier van nature voorkomen. Vanaf nu is het een kwestie van goed beheer

*De overdracht van De Hemel vond plaats in Huize Groot-Velder op Landgoed Velder
RUUD VAN NOOJEN*

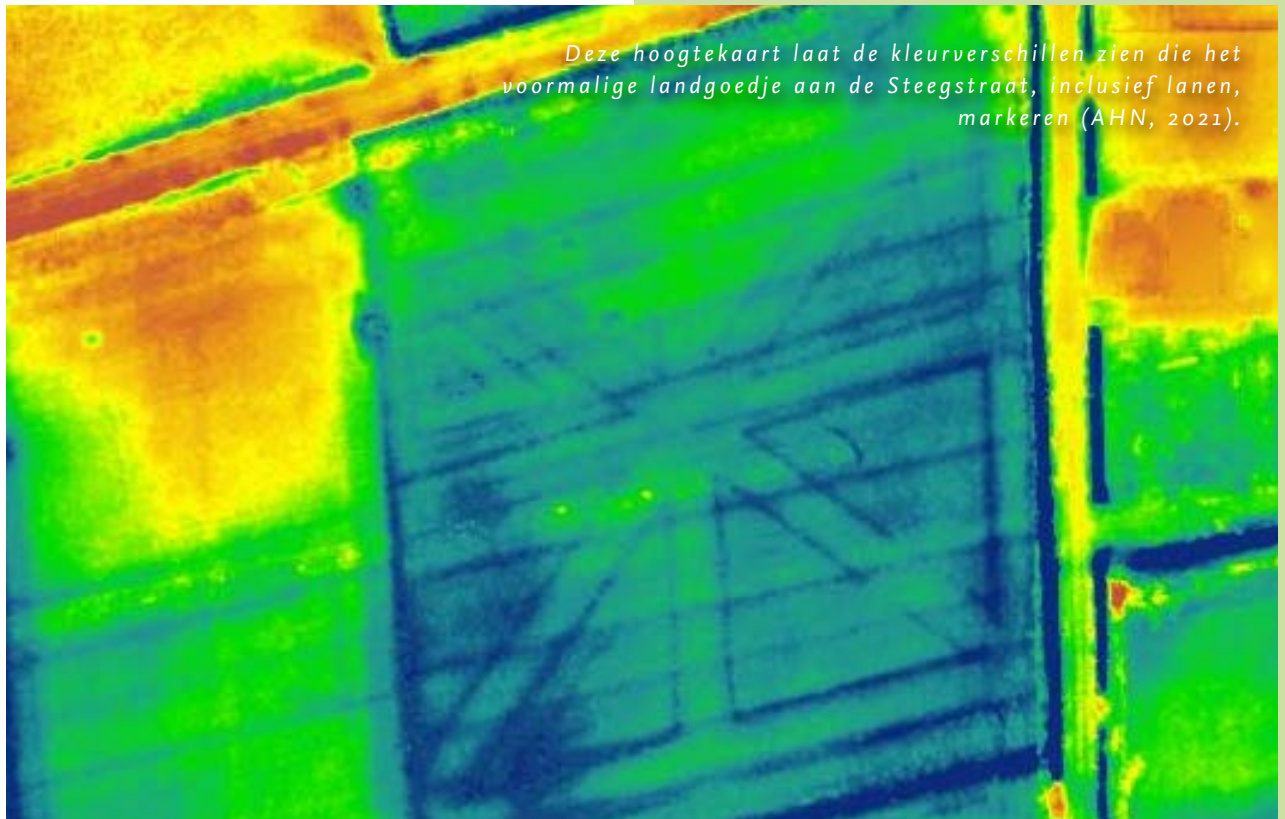
door de familie Van Boeckel om de leembossen ook voor de toekomst krachtig en sterk te houden.

'HEMEL'-POORTEN

De overdracht van De Hemel gebeurde onder toezienend oog van notaris Stijn Marks. Naast het overdragen van de ingerichte grond schonken we ook nog twee veldpoorten die De Hemel voortaan aan twee zijden markeren.



Eén van de veldpoorten bij natuurgebied De Hemel • BERT VERVOORT



OP WEG NAAR ÉÉN 'GROOT-VELDER'

De gronden die ARK in eigendom heeft rond Velder in Liempde tellen in totaal zo'n dertig hectare. 12,5 hectare (De Hemel) hebben we – volledig ingericht – op 13 september 2023 al overgedragen aan de nieuwe eigenaar, de familie Van Boeckel. Alle overige (agrarische) gronden zijn nog in ons bezit.

Deze gronden veranderen we de komende periode eveneens in robuuste natuur. Zo moet hier één bosrijk 'Groot Velder' ontstaan dat naadloos aansluit op de bestaande leembossen van Velder én Heerenbeek.

LANDGOED

Eén van onze gronden die we gaan herontwikkelen, ligt aan de westzijde van Velder, aan het Hollands Diep in Liempde. Als we hier een leembos ontwikkelen, sluit dat aan op wat er vroeger was: een houtbosch zoals is terug te vinden in de archieven. Daaruit blijkt ook dat verderop, aan de Steegstraat (nu nog steeds een zandpad), een landgoed moet hebben gelegen. Dit kende vanaf eind 18e eeuw verschillende eigenaren om in 1981 in handen te komen van Brabants Landschap. Dit landgoed is al

decennialang niet meer herkenbaar als zodanig. Enkel op een moderne, zeer gedetailleerde digitale hoogtekaart zijn kleine hoogteverschillen te zien die een landgoedachtige structuur prijsgeven. Verder licht de Meerijkaart uit 1794 van de Boxtelse kaartenmaker Hendrik Verhees nog een tipje van de sluier op. Daarop wordt het landgoedje namelijk goed weergegeven, inclusief lanen. Op een kaart van Verhees van vijf jaar eerder zijn die lanen nog niet te zien. Zo hebben we dus een indicatie van wanneer de lanen zijn aangelegd. Opmerkelijk: dit gebiedje draagt het toponiem Sterrebos. Daarmee heeft de geschiedenis van dit deel van 'Groot-Velder' toch ergens een plekje veroverd in het collectieve geheugen.



Een fragment van de kaart van Hendrik Verhees (1794) met Velder en het westelijk gelegen landgoedje.



BESCHERMING ZELDZAME SOORTEN

RUIM BAAN VOOR OORSPRONKELIJKE BOMEN EN STRUIKEN

Autochtone bomen en struiken krijgen op Velder en Heerenbeek ruim baan voor de toekomst. Hiervoor is een project gestart dat deze – soms zeldzame – soorten veilig stelt.

Het project is een initiatief van Natuurwerkgroep Liempde en Stichting Natuurprojecten Liempde. Samen met de 'Velder'-familie Van Boeckel en Heerenbeek-eigenaar Brabants Landschap ontwikkelen ze op de grens van Velder en Heerenbeek een 'aandachts-, beschermings- en rustgebied' voor zeldzame autochtone planten en struiken. 'Autochtoon' betekent dat ze hier van oorsprong voorkomen. Hierbij worden in het project onder meer niet-autochtone

De wilde mispel, een oorspronkelijke soort 'van' Velder en Heerenbeek • GER VAN DEN OETELAAR

bomen en struiken verwijderd. Onderdeel van het project is ook kennisdeling, waarbij vrijwilligers van de Liempdse clubs en medewerkers van Van Boeckel en Brabants Landschap worden ingewijd in het op de juiste wijze beschermen van de autochtone soorten. Stichting Landschap Het Groene Woud en de gemeenten Boxtel en Oirschot ondersteunen het project.

BOSAALBES EN VILTROOS

Om alle soorten bomen en struiken van elkaar te onderscheiden, gebruikt de projectgroep de uitgebreide inventarisatie van Bert Maes uit 2010. Daardoor weten we dat hier oorspronkelijke soorten voorkomen zoals de bosaalbes, viltroos en wilde mispel. Een nieuwe inventarisatie is overigens in de maak voor een actuele stand van autochtone en niet-autochtone soorten.

ONMISBARE VRIJWILLIGERS

JAN VAN DER HEIJDEN EN
CEES VAN DE GRIENDT

Al meer dan 35 jaar helpen Jan van der Heijden (74) en Cees van de Griendt (74) mee om de karakteristieke elementen in het landschap van Het Groene Woud in stand te houden. Vrijwillig, omdat ze de natuur een warm hart toedragen. Hiervoor zijn ze lid van de werkgroep Kleine Landschapselementen van Natuurwerkgroep Liempde. Elke derde zaterdag van de maand steken ze de handen uit de mouwen in en om De Geelders en bij de Dommel. “Vaste prik”, knikken ze, “het is al jaren onze ‘vaste’ werkdag.”



In 1992 bouwde Natuurwerkgroep Liempde een oeverwaluwand aan de Dommel op Kasteren.

Jan (uiterst links) en Cees (2e van links, met blauwe korte broek) waren erbij

NATUURWERKGROEP LIEMPDE

Buiten zijn, rondlopen in de natuur is voor Jan en Cees, beiden opgegroeid op een boerderij, de normaalste zaak van de wereld. Dat ze daar in verenigingsverband nu ook van betekenis kunnen zijn, is heel fijn, vindt Jan. “Het begon allemaal met de aanleg van een oeverwaluwand bij de Dommel, op Kasteren”, weet hij nog. “Oeverwaluwen maken hun nesten in steile rivieroeveren. Die heb je hier

niet. Daarom maakten we er zelf één voor ze. Die staat er nu 35 jaar en we onderhouden hem nog steeds.”

VLINDERWEI

Jan, Cees en de andere leden van de werkgroep Kleine Landschapselementen zijn ook druk met het onderhouden van poelen, houtsingels, knotwilgen en een vlinderwei. Hiervoor worden ze in de arm genomen door de eigenaren van de gronden, zoals de gemeente Boxtel of Brabants Landschap. Cees: “De vlinderwei, ook op Kasteren, realiseerden we in opdracht van de gemeente Boxtel. Die pacht daar een wei die wij geschikt maakten én houden voor allerlei soorten vlinders. Daarvoor hebben we een deel van het perceel in de afgelopen jaren flink gehooïd zodat de boel er verschraalde. Dat levert meer diversiteit en plantengroei op waar vlinders op af komen. Nu is het een kwestie van eens in de zoveel tijd maaien. Ook het knotten van de wilgen die er vlakbij staan, valt binnen ons takenpakket.”

ORGANISEREN EN COÖRDINEREN

Voor hun werk ontvangt de werkgroep een financiële vergoeding van de gemeente. Daar betalen de vrijwilligers hun gereedschap van. “Plus de opleidingen die erbij horen als je dit werk doet”, aldus Jan. “Je mag tegenwoordig niet zomaar met een motorzaag aan de gang om bomen te snoeien. Daar moet je eerst een cursus voor volgen en een certificaat voor behalen.” Jan en Cees doen daar zelf niet meer aan mee. Jan: “Mijn certificaat is verlopen en ik heb besloten die niet meer te verlengen.” Cees voegt lachend toe: “We laten het zware werk nu aan de wat jongere collega’s over. Al blijven we actief hoor, maar dan met organiseren en coördineren. En met overleggen met de gemeente Boxtel en Brabants Landschap als er wat op hun gronden moet gebeuren.”

VEILIGHEID VOOROP

Tijdens de onderhoudsactiviteiten zijn Jan en Cees er altijd bij, vooral om de werkzaamheden veilig te laten verlopen. “We zorgen bijvoorbeeld voor bebording voor voorbijgangers als we ergens aan het snoeien zijn. En als het nodig is, regelen we ook een verkeersregelaar. Verder letten we erop dat er altijd een auto klaarstaat die in geval van nood direct uit het bos kan vertrekken. En omdat de navigatie in auto’s de locaties vaak niet kent waar we bezig zijn, geven we de coördinaten ervan altijd van tevoren door aan de ambulancedienst. Je weet immers maar nooit. Maar even afkloppen... er is nog nooit iets gebeurd.”

‘DE NATUUR WINT’

De heren vinden het prachtig dat ze in Het Groene Woud iets kunnen doen waar de natuur bij wint. “Kijk naar de patrijs. Die is weer terug, na jarenlange afwezigheid. Dankzij onder meer de kleine landschapselementen vindt-ie hier de beschutting die hij nodig heeft.”



WANDELTIP

BEWONDER DE DOMMEL

In het stroomgebied van de Dommel – dat zich uitstrekt van het Belgische Peer tot 's-Hertogenbosch – zijn veel natuurgebieden te vinden. Ook ARK heeft er gronden liggen, onder meer bij Son, Nijnsel/Sint-Oedenrode, Liempde en Boxtel. Deze zijn allemaal prachtig te bewonderen voor wie te voet of op de fiets de Dommelpadroutte volgt.

Het is een stevige trip als je de hele Dommel volgt: ruim 120 kilometer. Maar het is de moeite waard. Want je ziet dan precies hoe de rivier in België als een klein stroompje begint en stroomafwaarts al meanderend steeds breder wordt. De gronden aan de Dommel zijn 'getekend' door de aanwezigheid van het water.

DRUK VERLICHTEN

Dit Dommeldal is door de eeuwen heen stevig getransformeerd, onder meer door veranderingen in de landbouw, de aanleg van wegen en het bouwen van huizen. Dit heeft de groei en bloei van allerlei soorten bloemen, planten, zoogdieren, vissen, vogels en insecten danig onder druk gezet. Om die te verlichten, zijn we in Het Groene Woud enkele jaren geleden begonnen met werken aan een natuurlijker Dommeldal. Dat deden we door gronden aan de Dommel te kopen en deze te veranderen in natuur. Met resultaat: op onze ARK-gronden bij bijvoorbeeld

De Dommel vanaf de brug bij de Vresselseweg (Nijnsel), met in de verte de gronden van ARK aan het Bakkerpad • JANNEKE VAN ENGELEN

Wolfswinkel (Son) en Kerkackers (Liempde) zijn al bijzondere diersoorten waargenomen. Zoals de geelgors, de patrijs en de moerassprinkhaan.

Wil je de Dommel en haar beekdal ook bewonderen? [Klik hier](#) voor meer informatie over de wandel- en fietsroutes. Geïnteresseerd in de betekenis van de rivier voor Brabant door de eeuwen heen? [Klik hier](#) voor een blik op de dit jaar verschenen Dommelbiografie.



Hier, ten zuiden van Peer (B), ontspringt de Dommel • JANNEKE VAN ENGELEN



ARK-VELDLESSEN

VRIJWILLIGERS AAN ZET

Sinds het najaar van 2021 verzorgt ARK veldlessen in De Geelders, speciaal voor basisscholieren. Een groot succes, gezien de razend enthousiaste reacties van de kinderen. Ze leren er over het leembos, over hoe het bewaard blijft voor de toekomst en welke bijzondere planten en dieren er leven. Tijdens al die lessen hebben er vrijwilligers meegedraaid, onder meer van de Jeugdnatuurwacht Liempde.

Tijdens de veldlessen in De Geelders leren kinderen onder meer hoeveel leven er in dood hout zit • ELMA DUJNDAM

ARK blijft hier immers niet voor eeuwig. Vandaar dat we graag lokale mensen en organisaties bij de veldlessen betrekken zodat zij de begeleiding kunnen overnemen. Dat moment is nu aangebroken. ARK draagt het veldlessen-stokje officieel over aan de vrijwilligers, waarbij het Liempde SPPiLL de coördinatie op zich neemt.

De Schotse hooglanders zijn weer terug op Savendonk • GER VAN DEN OETELAAR



TERUG OP SAVENDONK

ZWARTE SCHOTSE HOUGLANDERS

Tot voor kort graasden er zwarte Schotse hooglanders op Savendonk. Met hun natuurlijke begrazing hielden ze het landschap gevarieerd en open. Sinds ze weg zijn, worden ze erg gemist door veel buurtbewoners. Goed nieuws: ze

zijn terug! Het gaat om een kleine kudde die we samen met Staatsbosbeheer terug in het landschap hebben gebracht. Dit handjevol dieren heeft een zeer groot graasgebied tot zijn beschikking: bijna vijftig hectare. Afhankelijk van het effect kan de grootte in de toekomst worden gewijzigd. De voorbereidingen voor hun komst troffen we de laatste weken al door delen van Savendonk af te rasteren. Voor de begrazing werken we samen met [Stichting Taurus](#).

VRAGEN STAAT VRIJ!

Deze nieuwsbrief is een initiatief van het Geeldersberaad, het Dommelberaad en het Beerzeberaad. Heeft u vragen, opmerkingen of suggesties? Mail ze naar ARK-projectleider Ger van den Oetelaar: ger.vandenoetelaar@ark.eu. Inmiddels ontvangen meer dan 1400 geïnteresseerden de nieuwsbrief direct in hun mailbox en wordt hij in vele netwerken verspreid. Heeft u deze nieuwsbrief via-via ontvangen en wilt u deze voortaan rechtstreeks van ARK toegestuurd krijgen? Stuur dan een e-mail naar info@ark.eu onder vermelding van 'Aanmelden nieuwsbrief Brabants Goud'. Wilt u zich afmelden? Dat kan eveneens via info@ark.eu onder vermelding van 'Afmelden nieuwsbrief Brabants Goud'.

GEELDERSBERAAD: Provincie Noord-Brabant, Groen Ontwikkefonds Brabant, gemeenten Sint-Michielsgestel, Boxtel, Meijerstad, Waterschap De Dommel, ZLTO, Brabants Landschap, Staatsbosbeheer, Bosgroep-Zuid, Marggraff Stichting, Harry Suilen Advies en ARK Rewilding Nederland.

DOMMELBERAAD: Provincie Noord-Brabant, gemeenten Sint-Michielsgestel, Boxtel, Meijerstad, Son en Breugel, Waterschap De Dommel, Brabants Landschap, Staatsbosbeheer, Harry Suilen Advies, Rentmeesters Meijs en Van Soest en ARK Rewilding Nederland.

BEERZEBERAAD: Natuurmonumenten, Provincie Noord-Brabant, Brabants Landschap, Waterschap De Dommel, gemeente Oirschot, Meijs Rentmeesterskantoor en ARK Rewilding Nederland.