



# BRABANTS GOUD

DE GEELDERS • HET DOMMELDAL • DE BEERZE

*Om het Natuurnetwerk Brabant te realiseren, verwerft ARK Rewilding Nederland gronden in Het Groene Woud. Dat doen we in het kader van het natuurrealisatieproject Brabants Goud in Het Groene Woud. Per 1 januari 2025 beschikten we over ruim 475 hectare grond. De ARK-methode: we verwerven gronden, zorgen voor de natuurinrichting en het tijdelijk beheer ervan. Eén van onze meest recente Brabants Goud-aankopen ligt aan de rand van het Wijboschbroek (Schijndel).*



## STAPSTENEN IN DE GEELDERS

In de Buitencamp in Savendonk (De Geelders) kun je nu op twee plekken 'door' een slenk waden zonder natte voeten te halen. Dat is te danken aan een reeks stapstenen die we er in het najaar van 2024 neerlegden. De slenk groeven we twee jaar geleden al, toen we in de directe nabijheid de sloten dempten. Maar let op: het is nog steeds 'laarzen aan' als je hier aan de wandel gaat, want het is er erg nat.

*De stapstenen verbinden de 'oevers' van de slenk op de Buitencamp. • DIRK EIJKEMANS*



## NATTE NATUURPAREL

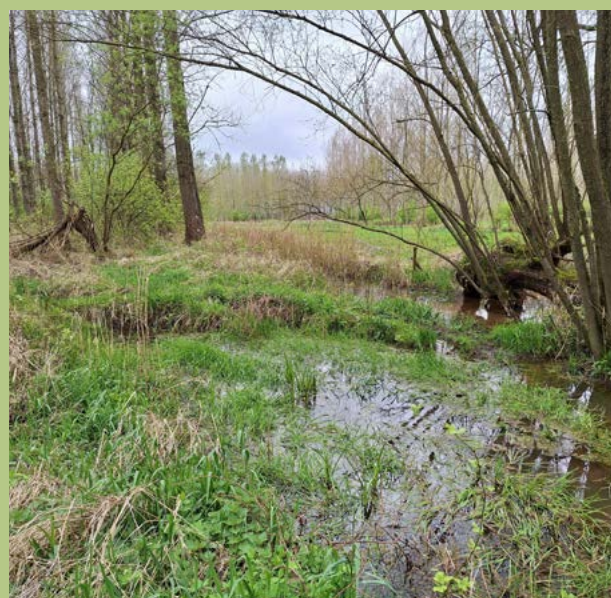
### WIJBOSCHBROEK GAAT WEER WATER VASTHOUDEN

*Staatsbosbeheer en Waterschap Aa en Maas hoeven niet meer met lede ogen toe te kijken hoe de verdroging van het Wijboschbroek zich voortzet. Na jaren van onderzoek en overleg starten ze in de zomer van 2025 met het uitvoeren van maatregelen om de waterhuishouding in het gebied te verbeteren.*

De hydrologische ingrepen leveren naar verwachting ideale omstandigheden op voor kwetsbare soorten zoals de zwartblauwe rapunzel, knikkend nagelkruid, eenbessen en bosanemonen. Hun aanwezigheid is in de afgelopen decennia danig geslonken door verdroging van het Wijboschbroek. De maatregelen die nu op stapel staan (zoals het dichtzetten van slootjes en de aanleg van rabatten) zorgen ervoor dat de bodem meer water gaat vasthouden. In het extreem natte voorjaar van 2024, toen heel wat delen van het Wijboschbroek onder water stonden, kregen we al een indruk van hoe deze Natte Natuurparel eruit komt te zien. Ook bomen helpen daarbij mee; de initiatiefnemers gaan de verzurende naaldbomen en eiken vervangen door boomsoorten die thuishoren in een nat leembos, zoals populieren en wilgen.

*Zo nat als dit Wijboschbroek-perceel in 2024 was, zo gaat het ook in de toekomst zijn.*

TON POPELIER



*Een nat Liekendonk in het Wijboschbroek.*

TON POPELIER



## RALPH AKKERMANS

### NIEUWE PROGRAMMALEIDER VOOR HET GROENE WOOD

*Het ARK-gebiedsprogramma in Het Groene Woud krijgt een nieuwe kartrekker: Ralph Akkermans (47) uit Tilburg. Eind 2025 neemt hij het stokje over van programmaleider Ger van den Oetelaar die dan (wellicht) écht met pensioen gaat. Tegen die tijd heeft Ralph er een jaar van kennismaken, inwerken en ARK-ervaring opdoen, opzitten. Zijn eerste weken bij ARK in Het Groene Woud zijn hem al goed bevallen “en smaken absoluut naar méér”.*

*Ralph Akkermans.*

Het Groene Woud is voor Ralph bekend gebied. En ook het specialisme van grondverwerving in combinatie met natuur, landschap en ecologie heeft hij onder de knie, mede dankzij zijn functies bij de provincie Noord-Brabant en de Dienst Landelijk Gebied (DLG). Hij weet hoe de hazen lopen en beschikt over een stevig netwerk van partijen die hij in Het Groene Woud ongetwijfeld gaat tegenkomen. “Het is wat dat betreft een kleine wereld hier in het Brabantse”, weet hij.

### WINTERKONINKJE

Hij benadrukt nog maar eens dat hij niet ‘de nieuwe Ger’ wordt. “Ik volg hem eind 2025 wel op, maar ga dat op mijn eigen manier doen”, zegt hij lachend. De basis is alvast goed: Ralph heeft een mateloze interesse in alles wat buiten groeit en leeft. “Dat is me met de paplepel ingegoten. Mijn vader is een groot natuurliefhebber, een vogelaar. Dan krijg je daar vanzelf iets van mee. Een winterkoninkje op het hek, dat was het eerste vogeltje dat ik als kleuter herkende. In mijn jeugd was ik altijd buiten te vinden. En ook nu ben ik het liefst daar. Daarom nam ik begin 2024 ook afscheid van mijn baan bij de provincie. Ik wilde er een jaartje tussenuit. Niet meer tussen vier muren op een kantoor zitten maar buiten zijn, op de eerste rij, om met eigen ogen te zien hoe de natuur zich alle seizoenen ontwikkelt.”

### NIEUWSGIERIG

Als de vacature van ARK niet voorbij was gekomen, had dat jaar ‘sabbatical’ misschien wel veel langer geduurd. “Ik was nog helemaal niet actief op zoek naar een nieuwe baan. Maar toen ik zag dat ze bij ARK een nieuwe programmaleider voor Het Groene Woud zochten, werd ik toch nieuwsgierig. Dat zat hem in de combinatie ‘grondverwerving, natuur en mensen’. En natuurlijk zijn de leembossen hier ongekend prachtig.”

### ‘GROENE JONGEN’

Tijdens zijn gesprekken met ARK ontstond er een persoonlijke klik. Werkinhoudelijk werd Ralph enthousiast over wat er op het gebied van rewilding allemaal in Het Groene Woud gebeurt. “Bij de DLG en de provincie was ik altijd ‘die groene jongen’ die het verwerven van vastgoed en infra bezag vanuit het perspectief van natuur en landschap. Bij ARK ben ik omringd door mensen die op exact dezelfde ‘groene’ manier naar de omgeving kijken. We spreken dezelfde taal. Dat vind ik prachtig.” Dat er ook lange subsidietrajecten bij horen, inclusief uitgebreid rapporteren en verantwoorden, vindt hij geen probleem. “Ik heb er ervaring mee en weet dat het nodig is om dingen voor elkaar te krijgen. Dat is rentmeesterschap. Het hoort erbij.”

*Lees verder op pagina 4*

*Vervolg van pagina 3*

De komende maanden gaat hij met zijn nieuwe ARK-collega's op pad om hun werkwijze en de (potentiële) ARK-locaties in Het Groene Woud te leren kennen. In die periode krijgt hij ook, als projectleider, zijn eigen gebied onder zijn hoede: het Dommeldal tussen Son en Den Bosch. "Zo pak ik meteen alle aspecten mee van de ARK-manier van werken bij het rewilden van agrarische percelen." Tegelijkertijd neemt hij zoetjesaan het voortouw van Ger over. "En dan te bedenken dat ik ooit,

als student, koos voor een toekomst in de levensmiddelen- en milieutechnologie. Ik heb nog les gehad van Ger, op de MAS in Boxtel. Da's lang geleden hoor. In de jaren erna kwam ik hem nog regelmatig tegen. Hartstikke leuk om nu beiden bij ARK te werken, samen op te trekken en kennis te delen." Over een jaar zal Ralph zelf aan de lat staan voor de realisatie van meer wilde natuur in Het Groene Woud, "mét collega's, samenwerkingspartners en vrijwilligers. Ik weet dat de menselijke factor er in dit gebiedsprogramma heel erg toe doet. Daarvan weet ik nu al: die lijn ga ik absoluut voortzetten."



*Reeënsporen in het jonge Boschweg-bos.*  
JANNEKE VAN GENUGTEN

## DIEREN ONTDEKKEN BOSCHWEG-BOS

REEËNSPOREN IN SCHIJNDEL

Het is pas net geplant: het bos aan de Boschweg tussen Schijndel en Sint-Michiëlsgestel, en de eerste dieren hebben zich al gemeld in dit Boschweg-bos. Zo zag buurvrouw Janneke van Genugten in december aan sporen in de bodem dat er een complete reeënfamilie op bezoek is geweest.



*Een grote weerschijnvlinder op een deel van een bot. • BART BEEKERS*

## HERSTELPLAN WILD VAN VLINDERS

### OVER VLINDERS EN DE AANTREKKINGSKRACHT VAN REWILDING

*Wat kun je 'rewildend' allemaal doen in een bos om ervoor te zorgen dat verdwenen vlindersoorten terugkomen? Volgens de Vlinderstichting en ARK zit het geheim hem in bosrandbegrazing en ruimte voor spontane verjonging. Deze twee aspecten kregen in 2024 dan ook hun beslag in Het Groene Woud, als onderdeel van het gezamenlijke herstelplan Wild van Vlinders.*

Zo is er in Savendonk een nieuw bosrandbegrazingsgebied aangewezen dat in de toekomst verbonden kan worden aan het bestaande. Met meer begrazingsruimte is er ook meer ruimte voor struwelen. Dat is goed nieuws omdat deze voor meer structuurvariatie zorgen waar bosvlindersoorten van houden. Ook spontane verjonging, onder meer van wilgen, stimuleert structuurvariatie. In Het Groene Woud is op diverse voormalige, inmiddels gerewilde landbouwgronden de eerste natuurlijke verjonging al zichtbaar. Hier profiteren bedreigde vlindersoorten van zoals de kleine ijsvogelvlinder (*Limenitis camilla*), de grote weerschijnvlinder (*Apatura iris*) en het bont dikkopje (*Carterocephalus palaemon*).

### BEWEZEN SUCCESSEN

Dat deze inderdaad terugkeren, zien we op het Engelse landgoed Knepp Estate. De landgoedeigenaren besloten er enkele jaren geleden wilde natuur van te maken. Hiervoor herstelden ze onder meer een brede, weelderige mantel-zoomvegetatie op de voormalige landbouwgronden. Ook stimuleerden ze de verjonging van boswilgen en wilgenkruisingen. Dit leidde tot een [indrukwekkende comeback](#) van de grote weerschijnvlinder (of *the purple emperor* zoals de Britten deze spectaculaire soort noemen). De Engelse inzichten willen we ook in Het Groene Woud tot uiting laten komen. Hiervoor blijven we de dagvlinderstand monitoren. Verder bieden we regelmatig excursies aan om het gebied, de insecten en dagvlinders te bewonderen.



*Brede mantel-zoomvegetatie. MICHIEL WALLIS DE VRIES*



## BIJZONDERE SOORTEN

### DE KLEINE WINTERVLINDER

*Vlinders associëren we doorgaans met de lente en de zomer, als bloemen en planten volop in bloei staan. Toch weet vlinderkenner Joep Steur ons te vertellen dat er ook in de kille en kale wintermaanden vlinders rondfladderen. “Het gaat bijna altijd om twee soorten nachtvlinders die we van oktober tot half januari zien”, weet hij. “Ze heten, heel toepasselijk, de grote en kleine wintervlinder. Vooral de kleine wintervlinder komt hier massaal voor. Het zijn de mannelijke exemplaren van deze vlinder die je in het licht van je autolampen kunt zien vliegen tijdens de koude wintermaanden.”*

De kleine wintervlinder (*Operophtera brumata*) komt uit de familie van de spanners. Wintervlinders – zowel de kleine als de grote – leven maximaal één week. Wil je ze zien? Dan is de trefkans het grootst in eikenbossen, eikenlanen en parken. In die week voeden ze zich niet, maar richten ze zich volledig op de voortplanting, zonder vrees voor predatoren, want die zijn er in de winter veel minder.

*Deze kleine wintervlinder heeft vleugels... en dus is het een mannetje. • JOEP STEUR*

### GEEN VLEUGELS

Mannetjes hebben licht-grijsbruine vleugels, vrouwtjes hebben iets weg van een spinnetje: hun vleugels zijn gereduceerd tot stompjes waardoor ze niet kunnen vliegen. Ze zitten op boomstammen waar ze via een lokstof (feromoon) mannetjes aantrekken. Na het paren leggen ze hun eitjes veelal bovenin de boom. De moeders in spe sterven daarna, hun taak zit erop. De eitjes groeien ondertussen uit tot de welbekende groene rupsen.

### GROENE RUPSJES

In Het Groene Woud zijn kleine wintervlinders één van de meest algemeen voorkomende vlindersoorten. Dat komt volgens Joep omdat ze als rups heel veel voedsel tot hun beschikking hebben, van vogelkers, berk en linde tot meidoorn, wilde lijsterbes en zomereik. Ze weten dus prima te overleven... tenzij ze zelf als voedselbron worden benut. En ook dat gebeurt in Het Groene Woud veelvuldig: menig groen rupsje dat in het voorjaar uitkomt, wordt gegrepen door (broedende) vogels. Toch weten veel rupsen het stadium van achtereenvolgens pop en nachtvlinder te bereiken.



## ONTWERPWEDSTRIJD

### OP WEG NAAR EEN TOEKOMSTBESTENDIG LEEMBOS LANGS DE DOMMEL

*Dit voorjaar houdt ARK Rewilding Nederland een ontwerpwedstrijd voor multidisciplinaire teams van landschapsontwerpers, ecologen en hydrologen. De uitdaging: 'ontwerp een toekomstbestendig en ecologisch waardevol leembos aan de Ruimel, een perceel van ruim elf hectare nabij de Dommel in Sint-Michielsgestel'. ARK organiseert de wedstrijd in samenwerking met ecologisch adviesbureau Natuurlink.*

Met de ontwerpwedstrijd wil ARK nieuwe ideeën, verrassende invalshoeken en extra expertise aantrekken om de waardevolle bossen in Het Groene Woud te versterken en te vernieuwen.

*Ruimel aan de Dommel.* • NATUURLINK

### BOS, BODEM EN FUNCTIES

Op de locatie Ruimel gaat het om het bedenken van oplossingen die het gebied geschikt maken als ecologische verbindingszone voor verschillende soorten langs de Dommel. Het is de bedoeling dat de teams zich ook buigen over het gezond(er) maken van de bodem en over manieren om Ruimel waardevol te maken voor de omgeving, bijvoorbeeld met functies als waterwinning, waterbuffering, CO<sub>2</sub>-opslag of recreatie. Vanaf februari kunnen ontwerpteams zich via de website van ARK aanmelden. Het winnende ontwerp, beoordeeld door een deskundige jury, zal worden beloond met een geldprijs en maakt kans om te worden uitgewerkt tot een definitief inrichtingsplan.



niet zover komen. Bijvoorbeeld omdat bomen met klimop worden omgehakt. Of omdat klimop wordt verwijderd vanwege het onterechte idee 'dat deze de boom verstikt'. Het tegendeel is waar: in De Geelders zien we dat een ongestoorde klimop weet uit te groeien tot een heus kunstwerk van Moeder Natuur. De klimopvorm is hier na tachtig jaar nog prachtig zichtbaar en ook de omhelsde bomen staan er nog in volle glorie.



## 80 JAAR OUDE KLIMOP

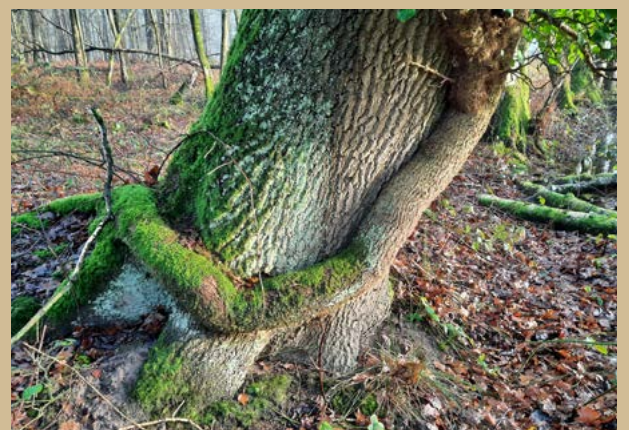
### KUNST VAN MOEDER NATUUR

*We kennen klimop als een plant die zich, met een veelheid van blaadjes, rondom een boomstam slingert en deze helemaal 'inpakt'. Maar wat gebeurt er eigenlijk als klimop daar vervolgens tientallen jaren omheen blijft zitten zonder interventie van de mens?*

Dan groeit zelfs klimop uit tot een plant met een robuuste stam van wel twintig centimeter doorsnee. Nog steeds in zijn slingerende vorm om de boomstam heen.

### KLIMOP OMHELST

Hoe dat eruit ziet, kun je in de Oostelijke Geelders zien waar diverse bomen al meer dan tachtig jaar worden omhelsd door dezelfde klimop. Dat is uniek want meestal laat de mens het



*In de Oostelijke Geelders zie je ruim tachtig jaar oude klimop (inclusief robuuste stam) die zich ooit als een flexibele plant om een boom heen slingerde. Hier gaat het om twee zomereiken en een populier. • GER VAN DEN OETELAAR*





Hopverzamelers in 2023 in De Geelders.  
INHOLLAND

## GEHEIMEN VAN BRABANTSE HOP

‘HET ZIT IN DE GENEN’

*Je hebt hop en je hebt hop. Want er blijken verrassende, genetische verschillen te zijn tussen de wilde, laat-middeleeuwse hop uit de leembossen in Het Groene Woud en uit de rest van Nederland. Dat werd duidelijk bij het hoponderzoek van Hogeschool Inholland.*

In het najaar van 2023 deden veel Liempdenaren mee aan het hoponderzoek van Hogeschool Inholland dat plaatsvond in het gebied waar ARK eveneens actief is. Zo togen vrijwilligers van onder meer Natuurwerkgroep Liempde en Erfgoedvereniging Kèk Liemt naar het Dommeldal, De Geelders, De Scheeken en De Mortelen om er in totaal 32 hopbellen te verzamelen.

### STERKE AFWIJINGEN

Deze belanden daarna onder de microscoop van onderzoekers van Inholland die het dna ervan in kaart brachten. Daaruit bleek dat de huidige hopplanten uit Het Groene Woud een gemeenschappelijke genenpoel hebben en onderling veel overeenkomsten vertonen. Maar sámen wijken ze verrassend sterk af van het dna van andere Nederlandse hopplanten. Mogelijk zijn de Brabantse hopbellen nakomelingen of kruisingen van hopplanten die de Brabantse bierbrouwerijen gebruikten tot aan het begin van de negentiende eeuw.

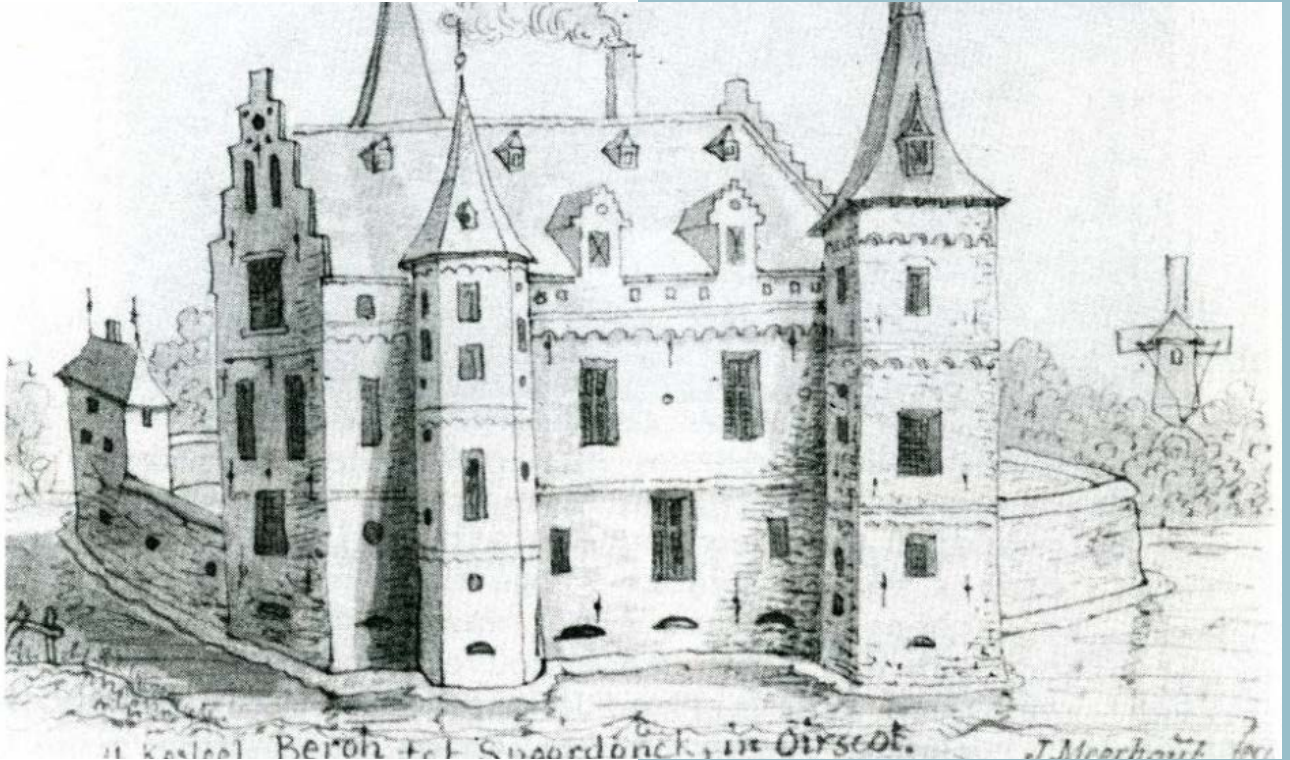
### ONDERZOEK GAAT DOOR

Inmiddels zijn de eerste biertjes met de Brabantse hop al gebrouwen. Inholland gaat ondertussen door met het hoponderzoek. Dit doet ze in opdracht van een bierbrouwer die een robuuste hopplant wil ontwikkelen die bestand is tegen klimaatverandering. Inzicht in de genetische variatie van wilde Nederlandse hop moet daarbij helpen.

## SPOORDONK EN KASTEEL TEN BERGH

VERBORGEN VERLEDEN

*Zo tekende J. Meerhout Kasteel Ten Bergh in het  
Beerzedal in Spoordonk.*



In het dal van de Beerze in Spoordonk, pal tegen de ARK-gronden, stond ooit een kasteeltje: Ten Bergh. Anno 2025 staat het er al lang niet meer, want het werd aan het begin van de achttiende eeuw gesloopt. Wat resteerde, zijn vooral oude tekeningen en summiere verwijzingen in de archieven.

Op basis van die informatie weten we dat Kasteel Ten Bergh één van de twee zetels was van het geslacht van de Heren van Oirschot die eeuwenlang de regio bestuurden. Het kasteel werd ook wel 'Spoordonk' genoemd en moet, zo vlakbij de Beerze, een soort waterburcht zijn geweest. De andere zetel van de Heren van Oirschot was het kasteel Bijsterveld (ook wel Groot- of Oud-Bijsterveld genoemd), aan de noordkant van Oirschot in de huidige wijk Notel.

## VACATURE

### GEZOCHT: PROJECTMEDEWERKER HET GROENE WOOD

Ter versterking van ons team in Het Groene Woud zijn wij op zoek naar een enthousiaste projectmedewerker Natuurontwikkeling die van wanten weet als het gaat om ecologisch advies, werkvoorbereiding, uitvoering en beheer. Denk je dat dit gevarieerde takenpakket iets voor je is? Of ken je iemand die deze rollen op het lijf zijn geschreven? [Lees dan hier onze vacature!](#) Goed om te weten: als projectmedewerker Natuurontwikkeling werk je nauw samen met de programmaleider en de andere teamleden, maar is er ook volop ruimte om zelfstandig aan de slag te gaan.

### MOTTEKASTEEL

Wanneer Kasteel Ten Bergh is gesticht, is niet bekend. Mogelijk is het gebouwd als middeleeuws mottekasteel. Kenmerkend voor dit type kasteel is dat het op een vrij kleine, kunstmatig opgehoogde heuvel (motte) is gebouwd. Het kan zijn dat dit mottekasteel later werd uitgebreid en gewijzigd. Uit enkele oude tekeningen kunnen we opmaken dat het niet bepaald een goed verdedigbaar huis moet zijn geweest, al laat een oude illustratie van tekenaar J. Meerhout wel een soort van gedeeltelijke ommuring zien. Begin achttiende eeuw is Kasteel Ten Bergh gesloopt. Omstreeks 1770 werd het sloopmateriaal gebruikt voor de heropbouw van kasteel Bijsterveld dat toen in bezit was van de familie Sweerts de Landas. Het kasteelterrein van Ten Bergh is nu een weiland.



## DE GEELDERS VAN BOVEN

In De Geelders behoren de gronden aan de Leemskuilen en de Geelderseweg tot de eerste percelen die we hier hebben ingericht. De slenken die we groeven, zorgen van bovenaf voor een prachtig beeld. In deze omgeving is inmiddels ook veel natuurlijke verjonging te vinden.

*De Leemskuilen en de Geelderseweg van bovenaf.*  
JUDITH VAN DE GRIENDT

### VRAGEN STAAT VRIJ!

Deze nieuwsbrief is een initiatief van het Geeldersberaad, het Dommelberaad en het Beerzeberaad. Heeft u vragen, opmerkingen of suggesties? Mail ze naar ARK-projectleider Ger van den Oetelaar: [ger.vandenoetelaar@ark.eu](mailto:ger.vandenoetelaar@ark.eu). Inmiddels ontvangen meer dan 1.590 geïnteresseerden de nieuwsbrief direct in hun mailbox en wordt hij in vele netwerken verspreid. Heeft u deze nieuwsbrief via-via ontvangen en wilt u deze voortaan rechtstreeks van ARK toegestuurd krijgen? Stuur dan een e-mail naar [info@ark.eu](mailto:info@ark.eu) onder vermelding van 'Aanmelden nieuwsbrief Brabants Goud'. Wilt u zich afmelden? Dat kan eveneens via [info@ark.eu](mailto:info@ark.eu) onder vermelding van 'Afmelden nieuwsbrief Brabants Goud'.

**GEELDERSBERAAD:** Provincie Noord-Brabant, Groen Ontwikkefonds Brabant, gemeenten Sint-Michielsgestel, Boxtel, Meierijstad, Waterschap De Dommel, ZLTO, Brabants Landschap, Staatsbosbeheer, Bosgroep-Zuid, Marggraff Stichting, Harry Suilen Advies en ARK Rewilding Nederland.

**DOMMELBERAAD:** Provincie Noord-Brabant, gemeenten Sint-Michielsgestel, Boxtel, Meierijstad, Son en Breugel, Waterschap De Dommel, Brabants Landschap, Staatsbosbeheer, Harry Suilen Advies, Rentmeesters Meijs en Van Soest en ARK Rewilding Nederland.

**BEERZEBERAAD:** Natuurmonumenten, Provincie Noord-Brabant, Brabants Landschap, Waterschap De Dommel, gemeente Oirschot, Meijs Rentmeesterskantoor en ARK Rewilding Nederland.