



# NIEUWSBRIEF DE GEELDERS

Om het Natuurnetwerk Brabant te realiseren, verwerft ARK gronden in Het Groene Woud. Dat doen we in het kader van het project Brabants Goud in Het Groene Woud. Half mei 2021 beschikten we over circa 254 hectare grond, waarvan een derde in en om De Geelders ligt. Onze methode: we verwerven, zorgen voor de inrichting en het tijdelijk beheer. Na enkele jaren dragen we de gronden over aan andere beheerders. Onze meest recente Brabants Goud-aankoop: het perceel aan de Oude Molenheide in Schijndel.



Excursie langs de Beeksche Waterloop

## WEDSTRIJD BRENGT ONTWERPERS NAAR HOOGE BEEK

Op 16 april jl. brachten tien ontwerpteams een bezoek aan Hooge Beek, het perceel (12 ha) waarvoor ARK in samenwerking met Stichting Probos een ontwerpwedstrijd uitschreef. Opdracht aan de multidisciplinaire teams is om voor dit perceel een toekomstbestendig en ecologisch waardevol leembossenontwerp te maken. De deelnemers waren tijdens de excursie erg onder de indruk van de aangrenzende leembossen van de Marggraaf Stichting waar de bosanemonen en slanke sleutelbloemen massaal in bloei stonden. Ook de Beeksche Waterloop werd volop bewonderd, alleen al vanwege het snel stromende, kraakheldere water. Het integreren van deze beek in het ontwerp is een van de belangrijkste opgaven. Het winnende team krijgt (onder voorbehoud) de opdracht om het ontwerp om te zetten in een concreet inrichtingsplan.



*De eerste beheerder van Staatsbosbeheer in De Geelders was Engelbertus (Bert) Sanders (1901-1959) uit Liempde - Beeldbank Erfgoedvereniging Kèk Liemt.*

**DE GEELDERS, OFFICIEEL 'NATUURGEBIED' SINDS DE 20STE EEUW**

*De recente geschiedenis van De Geelders leert ons dat er in de twintigste eeuw veel rondom het bos te doen was. Een chronologische greep uit enkele gebeurtenissen net na de Tweede Wereldoorlog:*

- 1948: politicus jonkheer Marinus Goes van Naters (1900-2005) stelt Kamervragen over de ontginning van De Geelders. Hij drong via de Wet op het Nationaal Plan aan op bescherming van het bos en voorkwam daarmee op het nippertje dat na De Voorste Batencamp ook de rest van De Geelders werd ontgonnen voor agrarisch gebruik. Vanaf dat moment staat De Geelders te boek als natuurgebied.
- 1948: vier boeren uit Nistelrode, eigenaren van eikenhakhout in De Geelders, doen nog een poging om delen van het bos te ontginnen en er landbouwgrond van te maken. Hun vergunningsverzoek wordt afgewezen vanwege de Wet op het Nationaal Plan.
- 1951: Staatsbosbeheer koopt een deel van de gronden van de vier boeren. Het gaat om het bos tussen de (huidige) dreven in het centrum van De Geelders en het aangrenzende bos in de richting van De Leemskuilen (30 ha).

- 1954-1958: Staatsbosbeheer breidt het bezit uit met nog eens enkele tientallen hectares, eveneens oorspronkelijk van de vier boeren (maar tussentijds ook deels van eigenaar veranderd).
- 1958: Staatsbosbeheer koopt Het Speet (ca. 19 ha).
- Na de aankoop van Het Speet begon Staatsbosbeheer het eikenhakhout te vervangen door een spaartelgenbos. In dit bostype worden bomen elke zeven tot twaalf jaar omgehakt voor de winning van hout. Eén tak van de stam (de telg) blijft hierbij ongemoeid zodat deze kan uitgroeien tot een nieuwe stam. In De Geelders leidde dit tot een forse hoeveelheid nieuwe, opgaande eiken. Voor een grotere biodiversiteit zijn in die periode enkele kleine heidevelden gecreëerd of gehandhaafd, zoals binnen de boskamp Het Speet en tussenliggende weilanden. Kleine delen van De Geelders bleven nog tot begin jaren negentig van de vorige eeuw in hakhoutbeheer.

**SOORT IN BEELD**

**DE EENBES**

In de leembossen van De Geelders groeien diverse zeldzame plantensoorten, waaronder de eenbes (Paris quadrifolia). De plant, behorend tot de vroege bloeiers in het bos, heeft meestal vier bladeren die in een ster op één centrale stengel staan. De bloem op deze stengel heeft opvallende meeldraden en een vrucht die uitgroeit tot een blauwzwarte (giftige) bes. Helaas gaat het niet goed met de eenbes in Brabant: nogal wat groeiplaatsen zijn de laatste decennia verdwenen, onder meer door verdroging en een overmaat aan stikstof in de natuur. In De Geelders is de eenbes vooralsnog relatief goed vertegenwoordigd omdat deze soort goed gedijt in oud loofbos op vochtige en enigszins voedselrijke bodems. In De Geelders groeit de eenbes in bosranden en op wallen, veelal samen met de voorjaarsbloeiers bosanemoon en slanke sleutelbloem.

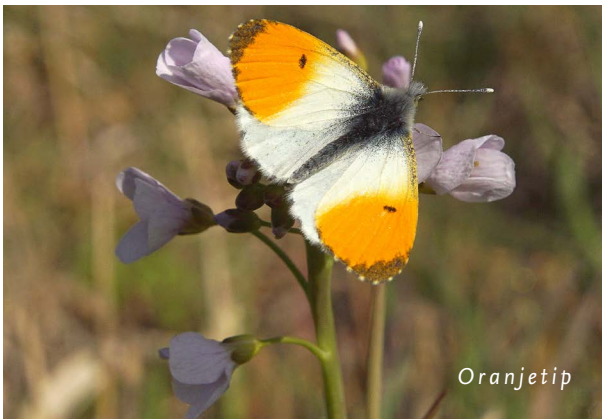


*Zeldzaam: de eenbes • BERT VERVOORT*

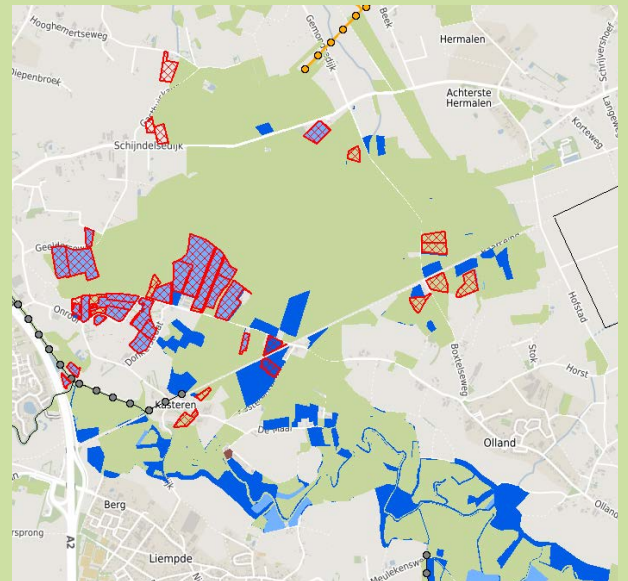
## GRENZEN NATUURNETWERK BRABANT

*De natuurontwikkeling in De Geelders is bedoeld om het Natuurnetwerk Brabant (NNB) te realiseren. Het NNB werd tot 2013 de Ecologische Hoofdstructuur (EHS) genoemd. Maar hoe kwamen de grenzen daarvan eigenlijk tot stand?*

De basis van het NNB ligt in het Nationale Natuurbeleidsplan van de Nederlandse regering uit 1990. In 1995 nam de provincie Noord-Brabant definitief een besluit over de begrenzing. Het betekende voor het eerst een offensieve en planmatige koers in het natuurbeleid. Hoofddoel van het Natuurbeleidsplan: 'het duurzaam in stand houden, herstellen en ontwikkelen van natuurlijke en landschappelijke waarden'. In de strategische uitwerking ervan was de realisatie van een Ecologische Hoofdstructuur (EHS) de belangrijkste pijler, met 700.000 hectare land en zeven miljoen hectare water. Daarvoor moest op het land nog 190.000 hectare grond een hoofd- of nevenfunctie 'natuur' krijgen.



Oranjetip



*NNB-begrenzing rond De Geelders en het Dommeldal, de blauwe gebieden dienen nog verworven en/of ingericht te worden. De gerasterde percelen zijn grotendeels onderdeel van ARK-plannen.*

### DOMMELDAL-NOORD

Dat betekende: grenzen bepalen van wat 'natuur' moest worden en wat niet. Dat gebeurde per deelgebied en met klankbordgroepen waarin agrariërs en natuurbeschermers zaten. De Geelders was onderdeel van het deelgebied Dommeldal-Noord. Het begrenzingsproces startte hier al in 1993, waarbij werd afgesproken dat er in Savendonk natuur zou worden gerealiseerd. Ook spraken betrokkenen af dat nieuwe natuur alleen kon worden gecreëerd via aankoop op vrijwillige basis. De grensbepaling van Savendonk werd in 1995 definitief afgerond. Toch kwamen er lange tijd geen actieve aankoopinitiatieven. Pas in 2019 is aankoop en natuurontwikkeling actief opgepakt door ARK.

## ARK IS TIJDELIJK EIGENAAR. WAT GEBEURT ER DAARNA?

In juni 2019 plaatsten we een formele oproep in de plaatselijke pers: 'Natuur beheren in het Dommeldal en De Geelders. Doet u mee?' Daarin vroegen we of er belangstellenden waren om ARK-gronden over te nemen als onze natuurontwikkelingsklus erop zit. Meerdere belangstellenden hebben zich hiervoor aangemeld. Daarnaast volgen we voor het overnemen van gronden de ervaringen die we in Limburg opdeden: grotere grondruilen (met Staatsbosbeheer, Brabants Landschap, Natuurmonumenten en particuliere landgoederen) vinden pas plaats als de permanente beheerders het ARK-beleid voortzetten. Een extra restrictie is dat we gronden pas overdragen als het Groen Ontwikkelfonds Brabant (GOB) de gerealiseerde inrichting volledig geaccordeerd heeft. Dit duurt waarschijnlijk minstens vier jaar vanaf het moment dat de beschikking is afgegeven. Ter vergelijking: in Limburg vond de eerste natuurgrondruil na zeven jaar plaats. Wanneer de eerste ruil in Het Groene Woud plaats gaat vinden, is nog niet bekend.



Baltsende houtsnippen in de schemering • ARNO BRAAM

## ONMISBARE VRIJWILLIGERS

### ‘WACHTEN OP DE HOUTSNIP IN DE ONDERGAANDE ZON’

*Sinds 2013 trekken Arno Braam en zo’n veertig collega-vrijwilligers er elk jaar, tussen half mei en eind juni, op uit om houtsnippen te tellen in Het Groene Woud. Ook in De Geelders staan ze dan eens in de twee weken op vier vaste plekken.*

“Een half uur voor zonsondergang stellen we ons op”, vertelt Arno, van huis uit professioneel faunaonderzoeker. “Dan begint langzaam de schemer in te vallen. Dat is het moment dat de mannetjes in beweging komen en – vaak langs bosranden – hun opvallende, vleermuisachtige baltsvlucht maken. Ze vechten daarbij conflicten uit met andere mannetjes en zoeken naar vrouwelijke houtsnippen. We tellen door tot een uur na zonsondergang. Dat gaat om die reden veelal op gehoor. Dat is voor de geoefende teller niet moeilijk: houtsnippen maken een soort niezende geluiden, alsof ze snipverkouden zijn.”

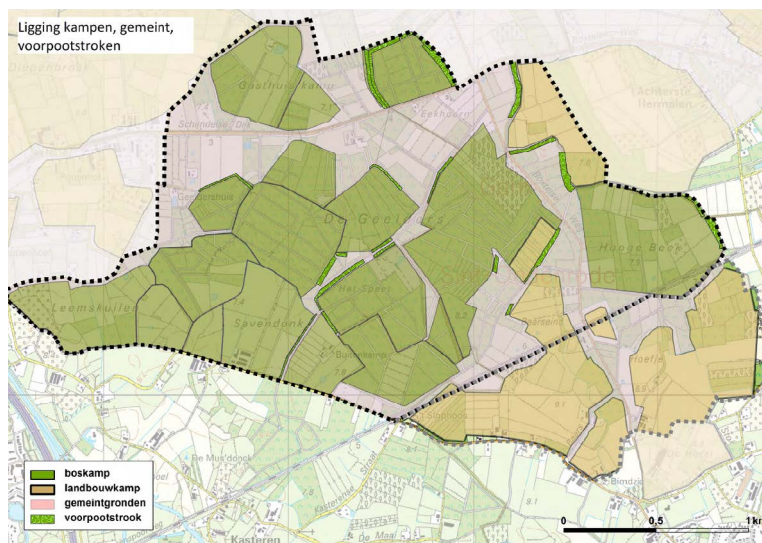
#### POPULATIE GAAT MOGELIJK ACHTERUIT

De houtsnip (*Scolopax rusticola*) is een vogel uit de steltloperfamilie die zich vooral in het voorjaar en de zomer

laat zien. Het Groene Woud is één van de belangrijkste bolwerken van Nederland voor de houtsnip. De populatie lijkt volgens de tellingen wel langzaam achteruit te gaan. “Ik vermoed dat het met de verdroging te maken heeft. En misschien spelen de verzuring van de bodem en de verruiging van graslanden ook mee. Houtsnippen leven namelijk van bodemdieren, vooral regenwormen, en die houden van vochtige, niet te zure bodems met een goed ontwikkelde humuslaag. Als de bodem te droog en te zuur wordt, valt er voor de snippen weinig meer te eten.” De groep werkt samen met [Sovon Vogelonderzoek Nederland](#) die de ontwikkeling van Nederlandse vogels bijhoudt.

#### LEREN OVER HET GEDRAG

De vrijwillige tellers bestaan uit mensen van diverse natuurwerkgroepen uit Het Groene Woud. Arno coördineert de telacties, samen met Simon Teerink. “We houden elk seizoen een startbijeenkomst in een café, met koffie en een biertje erbij. Dan koppelen we ook de resultaten terug van het vorige seizoen.” Hoewel die aftrap dit jaar niet doorging vanwege corona, is het tellen wel gewoon begonnen. Daar zijn ze deze weken volop mee bezig. “Dat we daar in dat bos staan terwijl de zon onder gaat, doen we niet alleen omdat we fervente natuur- of vogelliefhebbers zijn. We doen het ook vanwege het buiten zijn, de rust en de gezelligheid. En mooi meegenomen: we leren van alles over de houtsnip en zijn leefgebied. Al blijft het na jaren tellen ook voor ons nog steeds een wat raadselachtige vogel.”



## BLIK OP HET VERLEDEN: HET SPEET

Een bijzonder deelgebied in De Geelders is Het Speet (18,9 ha), één van de vele boskampen die De Geelders vanaf de middeleeuwen kenmerkten. Het Speet werd, net zoals andere boskampen, ontgonnen voor de productie van hout, wat in die tijd schaars en kostbaar was. Ontginning voor landbouwgewassen gebeurde hier niet, daarvoor was de bodem te nat vanwege alle leem. De boskampen in De Geelders zijn veelal aangelegd door grootgrondbezitters en rijke burgers (zoals Geerling van den Bossche) en instellingen (zoals Het Zinnelooshuis, nu Reinier van Arkel) uit 's-Hertogenbosch. Zij wilden met hun boskampen de snelgroeiende stad van brandhout en bouw materiaal voorzien.

### 'ONS WOUDTGRAEF TOT CASTEREN'

Tussen 1471 en 1659 werd het kartuizerklooster Sinte Sophia van Constantinopel (gesticht in Olland) eigenaar van Het Speet en diverse andere kampen in De Geelders. Het ging om in totaal zo'n 130 hectare. Om de houtproductie in goede banen te leiden, stelden de kartuizers een woudgraaf

aan: de Woudgraaf van Kasteren. Deze regelde de verkoop van al het hak- en opgaand hout (bomen en struiken) dat uit Het Speet en de andere boskampen afkomstig was. Daarvan hield hij een administratie bij: het zogenoemde houtregister. In 1574 komt de Woudgraaf zelf ook in het houtregister voor als koper van hakhout. Hij stond geregistreerd als 'Peter Goijaertsen, ons woudtgraef tot Casteren'. Na de kartuizers kwam het eigendom van de boskampen weer terecht bij grootgrondbezitters. Het Speet is vanaf de laat-negentiende eeuw, binnen de omliggende grenswal, van rabatten voorzien. Dit zorgde ervoor dat de ongestoorde bodems hier óp de grenswal liggen, maar leidde tegelijkertijd tot vermindering van de biodiversiteit.



## AAN DE WANDEL

### MET RIJKEN

Rien Rijken, onbezoldigd natuurgids uit Wijbosch, is regelmatig in De Geelders te vinden. Daar inventariseert hij met andere natuurgidsen, IVN'ers en natuurliehebbers onder meer paddenstoelen, planten en insecten. Dat De Geelders zijn belangstelling heeft, blijkt ook uit de wandelroute die hij in 2007 samenstelde: een route

van vijf kilometer die veertien jaar later nog steeds prachtig is om te wandelen. Hij stelde de natuurwandeling samen met medewerking van Hans van Rixtel. Het leverde een routebeschrijving boordevol informatie op over De Geelders. Van interessante wetenswaardigheden over grondeigenaren (zoals de Marggraaf Stichting en Staatsbosbeheer) tot cultuurhistorische informatie en feiten over flora, fauna en landschap. Interesse in deze wandeling? Download de route [hier](#).



Veldpoort De Groote Camp • PODA, SINT-OEDENRODE

DE HISTORIE ACHTER

## HET TOPONIEM

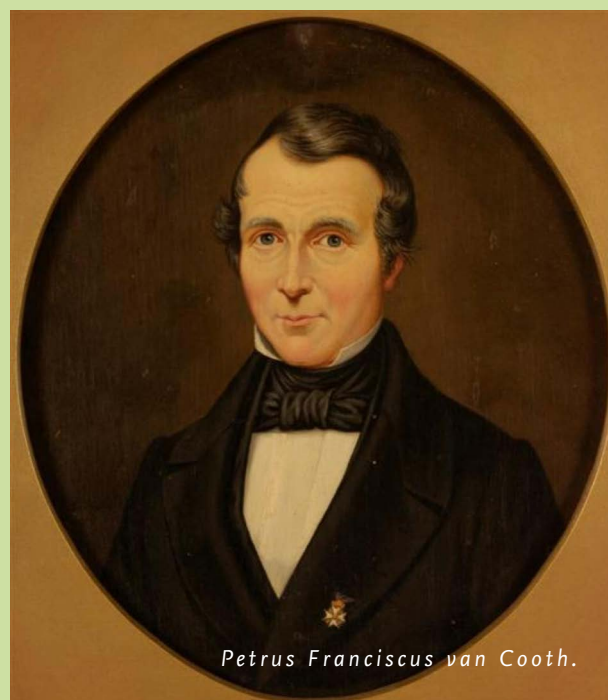
VELDPOORT DE GROOTE CAMP

*ARK maakt voor de afrastering en afscheiding van gebieden gebruik van veldpoorten. Op elke veldpoort vermelden we de oude veldnaam van het perceel. Deze keer: veldpoort De Groote Camp aan de Savendonksestraat.*

De Geelders bestond vanaf de middeleeuwen uit boskampen waar stukken bos werden ontgonnen voor de productie van hout. In 1832 was De Groote Camp met haar 25 hectare de grootste boskamp in het gebied. De kamp was destijds eigendom van Wilbrordus van Veldriel, vandaar dat de boskamp ook wel bekend stond als de Veldrielskamp. Later werd De Groote Camp eigendom van Petrus Franciscus van Cooth die deze bij testament in 1902 aan de gemeente Boxtel schonk.

De Groote Camp was altijd omgeven door een grenswal. We gaan deze binnen het project Brabants Goud in Het Groene Woud herstellen. Ijkkpunten daarvoor zijn de sloten die eeuwenlang de kamp begrensd en goed bewaard zijn gebleven. Deze sloten vormden het begin van een waterloop die uitkwam in de Beeksche Waterloop bij Besselaar

en in de Dommel bij Gemonde. Bij de landinrichting in Sint-Oedenrode (2004) is het begin van deze waterloop – vlakbij De Groote Camp – afgedamd. Doel daarvan was om in De Geelders een hogere waterstand te bereiken.



Petrus Franciscus van Cooth.



Luc de Keersemaecker (links) leidt deelnemers rond • GER VAN DEN OETELAAR

### LEEMBOSEXCURSIE NAAR HET MUIZENBOS (BELGIË)

Deelnemers aan de leembossendag in 2019 bezochten op 5 mei 2021 het Muizenbos, een leembos dat tot het boscomplex van Ranst (België) behoort. Ook hier is het bos ontstaan op voormalige rijke landbouwgronden, zoals op Savendonk nu gaat gebeuren. Onder leiding van gids Luc De Keersemaecker werd een wandeling gemaakt, waarbij de groep erg onder de indruk was van de massaal aanwezige voorjaarsflora zoals eenbes, gevlekte aronskelk, bosanemoon, gele dovenetel en salomonszegel. Ook de kleine valeriaan en de keverorchis waren er volop te bewonderen. Verder bleken de linde, Spaanse aak en andere boom- en struiksoorten zich hier op een natuurlijke manier te verjongen.



Voorjaarsbloemen (zoals de eenbes en bosanemoon) bloeien rijkelijk in het leembos in Ranst • GER VAN DEN OETELAAR



Kees de Laat op 10 september 2020 op de Schutstraat 10 • WIM VERHOEVEN

### IN MEMORIAM:

#### KEES DE LAAT

Op 4 mei 2021 is Kees de Laat op 97-jarige leeftijd gestorven. Hij is waarschijnlijk de laatste getuige van De Geelders in 'oude staat', voordat Staatsbosbeheer het centrale gedeelte kocht. Kees werd in 1924 geboren aan de huidige Geelderseweg (nu nr. 8). Op 30 maart 2021 werd hij nog uitgebreid geïnterviewd door Ger van den Oetelaar over De Geelders, de oorlog, zijn familie, de boerderij en het 'geboer', de Nistelrooise Geelders-eigenaren en het teveel aan water. Gelukkig is het interview opgenomen en is de uitwerking ervan binnenkort beschikbaar. Daardoor blijven Kees' herinneringen voor de toekomst behouden.

## PERSOONLIJK MAAK KENNIS MET...

PETER VAN SOEST (RENTMEESTER)

*Rentmeester Peter van Soest uit Midden-Limburg kende De Geelders een jaar of drie geleden nog niet. Daar is verandering in gekomen toen hij hier in opdracht van ARK aan de slag ging met het aankopen van gronden en het opzetten van vrijwillige kavelruilen. “Ik ken De Geelders inmiddels op mijn duimpje en ik vermoed dat veel eigenaren in het gebied mij ook kennen, minstens van naam.”*

Peters opdracht is om gronden in De Geelders aan te kopen om het Natuurnetwerk Brabant (NNB) te realiseren. “Lang geleden zijn veel percelen in De Geelders aangemerkt als onderdeel van het NNB. Veel van die kavels zijn echter nog in bezit van particulieren of agrarisch ondernemers. Wij willen die kavels verwerven voor de natuurontwikkeling. Dat is voor individuele eigenaren natuurlijk best een groot onderwerp. Sommigen hebben er nooit over nagedacht hun grond van de hand te doen. Door te schetsen wat ons toekomstbeeld voor De Geelders is, staan velen er toch voor open. Taxaties gebeuren door het Groen Ontwikkelfonds Brabant, zodat mensen financieel krijgen waar ze recht op hebben.”

### BIJZONDERE METHODE: VRIJWILLIGE KAVELRUIL

“We passen ook een andere methode toe: vrijwillige kavelruil. Er zijn immers ook ondernemers die hun NNB-aangemerkte grond simpelweg nodig hebben voor hun bedrijf. Onze methode is om hen de mogelijkheid te geven hun kavels vrijwillig te ruilen tegen andere, betere grond in de buurt van hun bedrijven. Ik ben daarom ook vaak op pad om zulke percelen te zoeken en te verwerven.” Een mooi voorbeeld in De Geelders waarbij dat prima gelukt is, is het NNB-perceel Hooge Beek. “Dat was al decennialang in gebruik als verpachte landbouwgrond. De agrariër – de pachter dus – was niet van plan te stoppen. Daarom zijn we op zoek gegaan naar geschikte landbouwgrond met diverse extra’s: dichterbij de bedrijfsgebouwen van de pachter, minder nat, beter verkaveld. Dat vonden we en zo hebben we kunnen ruilen. De eigenaar heeft zijn vermogenspositie verbeterd, de agrariër kan op zijn nieuwe grond nog lang blijven boeren en ARK kan het perceel dat hij verliet nu gaan omvormen tot natuur.”



Peter van Soest

“De grondvererving is in De Geelders vanaf het begin bijzonder vlot verlopen, met dank aan de bereidwilligheid van veel eigenaren. Dat betekent niet dat er geen vragen bij bewoners leven. Of dat er geen sceptische geluiden zijn. Maar als rentmeester ben ik heel tevreden over hoe we hier met de toekomst van De Geelders omgaan. Met het verbeteren van de natuurlijke structuren hebben we al grote stappen gezet om dit bijzondere natuurgebied voor volgende generaties te bewaren.”

### VRAGEN STAAT VRIJ!

Heeft u vragen, opmerkingen of suggesties? Mail ze naar ARK-projectleider Ger van den Oetelaar: [ger.vandenoetelaar@ark.eu](mailto:ger.vandenoetelaar@ark.eu).

Deze nieuwsbrief is een initiatief van het Geeldersberaad, bestaande uit provincie Noord-Brabant, gemeente Sint-Michiëlsgestel, gemeente Boxtel, gemeente Meierijstad, Waterschap De Dommel, Brabants Landschap, Staatsbosbeheer, Bosgroep-Zuid, de Marggraff Stichting, Harry Suilen en ARK Natuurontwikkeling. Inmiddels lezen meer dan 630 geïnteresseerden de nieuwsbrief De Geelders direct en wordt hij in vele netwerken verspreid. Wilt u deze nieuwsbrief ook ontvangen? U kunt zich aanmelden onder vermelding van ‘Aanmelden nieuwsbrief De Geelders’ via [info@ark.eu](mailto:info@ark.eu). Wilt u zich afmelden? Dat kan eveneens via [info@ark.eu](mailto:info@ark.eu) onder vermelding van ‘Afmelden nieuwsbrief De Geelders’.