

## ***Grote grazers, aanvaardbare risico's***

Vervolgonderzoek naar veiligheid en risico's in door paarden, runderen en wisenten  
begraasde natuurgebieden



## Inhoudsopgave

<b>Inleiding</b>	<b>3</b>
<b>Aanpak van het onderzoek</b>	<b>4</b>
<b>Resultaten: Aantal ongevallen</b>	<b>7</b>
<b>Aard van het letsel</b>	<b>7</b>
<b>Incidenten &amp; experts</b>	<b>8</b>
<b>Risico's van grote grazers in perspectief</b>	<b>9</b>
<b>Resultaten: Inzicht in risicofactoren</b>	<b>9</b>
<b>Risicofactor 1. Soort en ras</b>	<b>10</b>
<b>Risicofactor 2. Kuddebeheer</b>	<b>11</b>
<b>Risicofactor 3. De aanwezigheid van kalveren en veulens</b>	<b>12</b>
<b>Risicofactor 4. Het toelaten van honden</b>	<b>14</b>
<b>Risicofactor 5. Afstand</b>	<b>15</b>
<b>Risicofactor 6. Activiteiten van bezoekers</b>	<b>16</b>
<b>Risicofactor 7. Terreininrichting</b>	<b>17</b>
<b>Risicofactor 8. Gedrag van het individuele dier</b>	<b>18</b>
<b>Conclusies &amp; Aanbevelingen</b>	<b>20</b>
<b><i>Gebruikte documenten</i></b>	<b>23</b>

# Inleiding

---

Grote grazers zijn inmiddels gemeengoed in de Nederlandse natuur. Natuurgebieden vragen om beheer, omdat de vegetatie van deze gebieden anders verruigt. Grote grazers spelen een belangrijke rol in dit beheer. Begrazing leidt tot gevarieerde, half –open landschappen met een grote soortenrijkdom. Begrazing leidt tevens tot een minder kunstmatig en mechanisch natuurbeheer. De grondgedachte is dat grote grazers van oorsprong thuishoren in ons landschap en een belangrijk onderdeel uitmaken van onze ecosystemen. Begrazing met runderen en paarden vormt het natuurlijke alternatief voor het kunstmatig maaien, kappen en snoeien van vegetatie met menskracht en machines. Daarnaast dragen grote grazers bij aan de belevingswaarde van natuurgebieden en heeft het aanzienlijke kostenvoordelen ten opzichte van intensievere beheersvormen zoals maaien, kappen, plaggen of klepelen.

Tallose natuurterreinen worden beheerd met galloways, Schotse hooglanders, koniks en vele andere soorten en rassen 'grote grazers'. Het overgrote deel van deze terreinen is vrij toegankelijk en wordt intensief bezocht door wandelaars, mountainbikers, hardlopers, natuurvorsers en andere liefhebbers van de Nederlandse natuur. Dagelijks vinden duizenden ontmoetingen plaats tussen bezoekers en deze grazers.

Er vinden af en toe incidenten plaats met grote grazers. Nog meer dan voorheen reageert de samenleving op deze incidenten. Vaak is de beeldvorming de feiten voor. Incidenten en ongevallen vragen vaak sneller dan mogelijk om een reactie: Wat is er gebeurd? Wat is de oorzaak? Wie is daarvoor verantwoordelijk? Had dit voorkomen kunnen worden?

Het enige juiste antwoord dat een beheerder kan hebben op een incident, ongeval of onrust is een feitelijk onderbouwd antwoord. Een snel antwoord en een antwoord waaruit blijkt dat je veiligheidsissues zeer serieus neemt en er alles aan doet en hebt gedaan om ongevallen te voorkomen.

In het jaar 2006 bracht ARK Natuurontwikkeling het document 'Grote Grazers, aanvaardbare risico's' uit (<https://www.ark.eu/sites/default/files/media/Rapporten/grote-grazers--aanvaardbare-risico-s.pdf>). Dit document gaf inzicht in hoe vaak zich ongevallen voordoen, welke oorzaken dit heeft en wat de gevolgen zijn. Ook werd nagegaan of er sprake is van een aanvaardbaar risico onder andere door in kaart te brengen hoe deze risico's zich verhouden tot andere risico's in onze samenleving.

Rond dezelfde tijd ontwikkelden Natuurmonumenten en Staatsbosbeheer een intern protocol voor de omgang met grote grazers in voor publiek opengestelde terreinen (Staatsbosbeheer en Natuurmonumenten, 2006) en in 2015 werd een interne leidraad opgesteld over de omgang met kuddes (ARK Natuurontwikkeling, 2015).

10 jaar na het vorige onderzoek, is in opdracht van ARK Natuurontwikkeling een update van dit rapport gemaakt. Deze rapportage gaat wederom in op de ongevallen met letsel uit de afgelopen tien jaar, veroorzaakt door grote grazers in natuurgebieden. Behalve een zo compleet mogelijke inventarisatie van deze ongevallen zijn de oorzaken van ongevallen in de afgelopen tien jaar onderzocht, is nagegaan welke risicofactoren een rol spelen en welke maatregelen kunnen zorgen voor een verdere verkleining van het risico. Het is bedoeld om beheerders in de praktijk te helpen met het maken van keuzes bij de inzet van grazers in vrij toegankelijke terreinen.

# Aanpak van het onderzoek

---

De centrale vraag waarop in dit rapport een antwoord wordt gegeven is: hoeveel geregistreeerde ongevallen tussen grote grazers en bezoekers in voor publiek opengestelde natuurterreinen hebben er de afgelopen 10 jaar in Nederland plaats gevonden? Vervolgens is nagegaan wat de oorzaken van deze ongevallen zijn en welke lering daaruit getrokken kan worden voor de preventie ervan.

## *Grote grazers*

Onder grote grazers worden in dit rapport verstaan; paarden en runderen die in Nederlandse natuurgebieden worden ingezet voor natuurbeheer. Daarnaast is ook de wisent meegenomen in dit onderzoek, ondanks dat de wisent nog maar nauwelijks wordt ingezet in opengestelde terreinen. Waar in de tekst wordt gesproken over grazers worden paarden, runderen en wisenten bedoeld. Kleinere grazers zoals schapen en geiten maken geen onderdeel uit van dit onderzoek.

## *Bezoekers*

Dit onderzoek richt zich op aantallen, oorzaken en preventie van ongevallen met letsel tussen grote grazers en bezoekers. Het gaat daarbij dus niet om de interactie tussen grote grazers en *professionals* (boeren, boswachters, beheerders).

## *Ongeval*

We spreken van 'ongeval' indien een confrontatie tussen een grote grazer en een bezoeker heeft geleid tot letsel met een behandeling in het ziekenhuis (EHBO of opname) als gevolg. Daarbij worden geen indirecte oorzaken van letsel als gevolg van een grote grazer beschouwd. Een bezoeker die schrikt en wegrent en daarbij letsel oploopt of iemand die ten val wordt gebracht door zijn eigen aangeliijnde hond die is geschrokken van een grote grazer worden bijvoorbeeld niet gezien als letsel veroorzaakt door een grote grazer.

## *Incident*

Als 'bijvangst' in dit onderzoek zijn verschillende ongevallen, bijna ongevallen of andere incidenten de revue gepasseerd. Deze incidenten vallen niet in de definitie van ongeval en tellen dus niet getalsmatig mee in de rapportage, maar ze leren ons ongevallen wel beter te begrijpen. We spreken in dit rapport van een 'incident' in het geval van confrontaties zonder of met lichte verwondingen, maar ook in situaties waarin mensen gemeld hebben dat zij zich angstig of bedreigd voelden.

## *Hoeveelheid natuurlijk begraasde gebieden*

Om de hoeveelheid in kaart gebrachte ongelukken in perspectief te plaatsen is zicht nodig op de totale omvang van begrazing in Nederland. In 2003 stelde men dat er in Nederland 60.000 hectare Nederlandse natuur werd begraasd door runderen en/of paarden verdeeld over 400 terreinen. Exacte getallen over de huidige situatie zijn niet beschikbaar. Navraag onder de verschillende natuurorganisaties heeft laten zien dat de omvang van het aantal begraasde hectares zeker niet is verminderd en eerder is toegenomen. Wij signaleren de volgende trends in het beheer met grote grazers;

- Natuurbeherende organisaties zijn onverminderd enthousiast over de inzet van grote grazers.
- De Schotse hooglander wordt van alle rassen veruit het meeste ingezet.
- Het aantal galloways lijkt iets verminderd. Een aantal grote organisaties zijn met deze dieren gestopt.
- Er zijn een paar nieuwe runderrassen bij gekomen zoals de tauros en de marremarra's.
- Een grote organisatie heeft geen limousins of heckrunderen meer in vrij toegankelijke terreinen.
- De wisent wordt in drie natuurgebieden ingezet waarvan er één halfjaarlijks toegankelijk is.
- Bij de paarden is de konik meest ingezet. Daarnaast lijkt de exmoor in populariteit te stijgen.
- De toegankelijkheid van de begraasde gebieden voor bezoekers lijkt bij navraag niet toe- of afgenomen bij de verschillende organisaties in de afgelopen 10 jaar. We gaan daarom in dit onderzoek ervanuit dat het aantal begrazingsgebieden grosso modo gelijk is gebleven ten opzichte van 10 jaar geleden.

#### *Onderzoeksopzet*

Voorafgaand aan het onderzoek is gepolst welke terrein- en kuddebeherende organisaties wilden meewerken. Er zijn in Nederland 20 grote organisaties waarvan er uiteindelijk negentien hun medewerking hebben verleend. Een voornamelijk schriftelijke inventarisatie onder hen heeft de benodigde informatie opgeleverd. Gevraagd is of en zo ja welke ongelukken er de afgelopen tien jaar hebben plaatsgevonden. Indien er ongelukken hebben plaatsgevonden is contact opgenomen voor gedetailleerde beoordeling van de situatie (ras, samenstelling kudde, activiteit bezoeker, externe elementen zoals honden, terreininrichting).

#### *Gesprekken met experts*

Gesprekken met sleutelpersonen bij terrein- en kuddebeherende organisaties hebben plaatsgevonden om de resultaten nader te duiden en de ervaringen van deze experts te benutten voor de conclusies. In deze gesprekken is specifiekere achtergrondinformatie opgehaald die veel context biedt voor oorzaken, risicofactoren en preventie, waar in het hoofdstuk Resultaten nader op wordt ingegaan.

#### *Onderzoek in het Letsel Informatie Systeem (LIS)*

In samenwerking met stichting VeiligheidNL is het onderzoek van 2006 herhaald voor de afgelopen tien jaar. In het kader van deze studie raadpleegden zij het Letsel Informatie Systeem (LIS) over het aantal ongevallen als gevolg van grazers in natuurgebieden in de periode 2005-2016. In het LIS staan slachtoffers geregistreerd die na een ongeval op een Spoedeisende Hulp afdeling (SEH) van een selectie van ziekenhuizen in Nederland zijn behandeld. Deze ziekenhuizen vormen een representatieve steekproef van ziekenhuizen in Nederland met een continu bezette Spoedeisende Hulp afdeling. Dit maakt het voor het LIS mogelijk om over bepaalde onderwerpen een schatting van cijfers op nationaal niveau te geven. (Veiligheid.nl, 2017)

### *Andere bronnen*

Als onderdeel van dit onderzoek is gezocht naar andere bronnen waar enigerlei registratie van ongevallen veroorzaakt door grote grazers aan de orde kan zijn. Hiertoe is nagegaan of er onder andere bij de politie of bij verzekeraars deze oorzaak van letsel geregistreerd wordt. Dit blijkt niet het geval. Ook is een uitgebreide zoektocht ondernomen naar publicaties in pers en op internet over ongevallen met letsel. Ongelukken uit deze artikelen zijn meegenomen, hoewel niet altijd feitelijk genoeg van aard waar het letsel en oorzaken betreft. Indien mogelijk is de betreffende beheerorganisatie weer benaderd.

### *Volledigheid*

Het bleek middels boven beschreven methoden niet eenvoudig om het aantal ongevallen dat is veroorzaakt door grote grazers in voor publiek opengestelde natuurterreinen te achterhalen. Grote grazers worden in vele terreinen ingezet en worden beheerd door vele verschillende eigenaren. Kuddebeheerders (zoals FREE Nature en Taurus), natuurbeheerders (zoals Natuurmonumenten en provinciale Landschappen) en individuele boeren met runderen verzorgen het beheer in tal van natuurterreinen in ons land.

Ongevallen worden niet consequent geregistreerd, niet centraal noch door de individuele organisaties. De ongevals cijfers evenals de toedracht van ongevallen zijn daardoor niet 100% compleet. Daarnaast bleek tien jaar een lange periode te zijn. Veel kennis en 'geheugen' zit bij medewerkers. Door personele wisselingen zijn de betrokken personen soms niet meer werkzaam bij de organisatie of afdeling.

### *Consequenties voor het onderzoek*

Dit onderzoek heeft geen waterdichte ongevallenstatistiek opgeleverd; er kunnen ongevallen uit de afgelopen tien jaar buiten beeld zijn gebleven. We zijn in dit rapport terughoudend met te algemene conclusies op basis van kwantitatieve gegevens en baseren onze mening mede op de kwalitatieve informatie uit de geraadpleegde personen en bronnen.

Meer dan verwacht is het onderzoek om eerdergenoemde redenen kwalitatiever van aard dan van tevoren voorzien. Tegelijkertijd is een schat aan gegevens achterhaald en kan een behoorlijk representatief beeld worden geschetst van ongevallen met grote grazers. Ook kan een goed beeld worden geschetst van de belangrijkste risicofactoren en kan worden aangegeven op welke wijze deze risicofactoren zouden kunnen worden beheerst. Daarnaast is het goed mogelijk om aan de hand van deze gegevens aanbevelingen te doen om de risicobeheersing én de registratie van ongevallen te verbeteren.

# Resultaten: Aantal ongevallen

---

Met dit onderzoek zijn over de afgelopen tien jaar vijftien ongevallen in beeld gekomen waarin een confrontatie tussen grote grazers en bezoekers heeft geleid tot een behandeling in het ziekenhuis (EHBO of opname).

Elf ongevallen zijn naar boven gekomen door onderzoek bij de terrein- en kuddebeherende organisaties. Hiervan is ook de precieze toedracht meestal bekend.

LIS heeft meerdere ongevallen met dieren geregistreerd. Van vier situaties is met zekerheid te zeggen dat ze zijn veroorzaakt door grazers in een natuurgebied die niet eerder tijdens het onderzoek bij de natuurorganisaties zijn genoemd. Het LIS stelt dat ze op basis van het kleine aantal Spoedeisende hulp (SEH)-bezoeken geen schatting kunnen maken van het landelijke aantal SEH-bezoeken. Wel concluderen ze: *'dat het geen groot probleem lijkt te zijn'* (Veiligheid.nl, 2017).

## Aard van het letsel

De aard van het letsel varieert en is in onderstaande tabel weergegeven, evenals het jaar waarin het ongeval optrad, de omschrijving van de oorzaak, de betrokken soort en de bron het Letsel Informatie Systeem (LIS) is.

Jaar	Omschrijving van situatie	Letsel	Soort
2006/2007	Bezoeker met losse hond in terrein waar geen honden mogen	Rugletsel, opname ziekenhuis	Rund
2007	Fietser wordt geraakt door stoeiende koeien	Gekneusde vinger, hechting in vinger	Rund
2007	Senior aangevallen, die iets achterop een groep liep. Er liepen ook honden bij.	Scheurtje in pols, 'bont en blauw'	Rund
2008	Bezoeker wilde koe aaien	Inwendige bloedingen. Intensive Care - slachtoffer is hersteld	Rund
2009	Bezoeker met hond aangevallen	Fractuur wervelkolom hals (LIS)	Rund
2009	Tijdens wandelen gebeten	Open wond bovenbeen (LIS)	Rund
2009	Tijdens wandelen in uitwaarden omvergelopen	Fractuur wervelkolom thorax (LIS)	Paard
2009	Wandelaar wilde kalfje aaien, moeder viel aan	Ernstig gewond	Rund
+/- 2010	Trimmer en rund ontmoetten elkaar onverwachts. Trimmer krijgt hoorn in lies	Open wond lies	Rund
2014	Tijdens boswandeling kind in vinger gebeten bij paardjes voeren	Oppervlakkig letsel (LIS)	Paard



2015	Koe stormt op kindje af. Tijdens reddingsactie wordt vader aangevallen	Arm meerdere plaatsen gebroken	Rund
2015	Wandelaars passeren koe links en rechts. Koe haalt uit met horens	Grote wond dwars over schaamheuvel	Rund
2015	Koe stond na passeren op en viel aan	2 gebroken ribben	Rund
2016	Onverwachts aangevallen tijdens wandelen	Buiten bewustzijn, hersenschudding, gekneusde rug en ribben	Rund
2016	Trimmer aangevallen door moeder met kalf	Open wond van 6 cm. in been	Rund

Tabel 1: overzicht letsel 2006-2016

## Incidenten & experts

Het aantal ongevallen is gezien de lange periode van deze inventarisatie en gezien de grote hoeveelheid dagelijkse interacties tussen grote grazers en bezoekers gering. Dusdanig gering dat het nauwelijks mogelijk is om er algemene conclusies aan te verbinden. Met dit onderzoek zijn als 'bijvangst' tevens een honderdtal incidenten tussen grazers en publiek aan het licht gekomen. Deze incidenten variëren van beangstigende ontmoetingen tot interacties die resulteerden in licht letsel. Het in beeld krijgen van deze incidenten was geen doel van dit onderzoek. De lijst is dan ook verre van bruikbaar voor kwantitatieve conclusies, maar helpt wel om een beter inzicht te krijgen in achterliggende oorzaken. Ook de gesprekken met experts leidden tot inzichten die niet uit de ongevallen of incidenten te herleiden waren. Deze drie bronnen (ongevallen, incidenten en experts) worden in het vervolg van dit rapport benut om tot betere oorzakenanalyses en aanbevelingen te komen.



*Ben je je als bezoeker bewust van de kalveren?*

*Foto: K vd Herik*



# Risico's van grote grazers in perspectief

---

Ieder ongeval is er één te veel. Toch kan geconcludeerd worden dat het aantal ongevallen gering te noemen is gezien de grote hoeveelheid begraasde terreinen (meer dan 400), de grote hoeveelheid grazers en de grote hoeveelheid bezoekers van deze natuurgebieden. Vijftien ongevallen in meer dan tien jaar tijd houdt in dat er, ondanks de vele ontmoetingen tussen grazers en publiek, per jaar 1 á 2 ongevallen plaatsvinden met letsel welke behandeld moet worden bij dokter of EHBO.

Ter vergelijking;

In Nederland belandden er in 2016 1.900 hardlopers op de EHBO en 3.900 zwemmers. 45.300 fietsers belandden door een eenzijdig ongeval op de EHBO. <sup>1</sup>

Er vinden 45.000 hondenbeten per jaar plaats en 66.000 paardrijblessures waar slachtoffers zich mee bij de Eerste Hulp van een ziekenhuis melden.

De kans op het oplopen van de ziekte van Lyme, veroorzaakt door teken, is ook vele malen groter dan de kans dat een grote grazer letsel veroorzaakt. Per jaar vertonen 23.500 mensen de eerste symptomen van de ziekte.

In vergelijking met het vorige onderzoek is bij de analyse van het LIS een sterke afname te zien van het aantal ongevallen. In de periode van 2000-2004 zijn er drie ongevallen geregistreerd waarvan met zekerheid is te zeggen dat ze zijn veroorzaakt door grazers in een natuurgebied. Bij het LIS is voor dit onderzoek exact dezelfde onderzoeksvraag gesteld. De resultaten van het onderzoek onder de natuurorganisaties laten een toename zien. Bij de natuurorganisaties is uitgebreider gezocht naar ongevallen dan destijds in de 'quick scan'. Uit de quick scan van 2000-2005 zijn vijf ongelukken naar voren gekomen.



Foto: K vd Herik

---

<sup>1</sup> Bij een eenzijdig ongeval is er maar één verkeersdeelnemer betrokken bij het ongeval.

# Resultaten: Inzicht in risicofactoren

---

Uit het rapport 'Grote Grazers, aanvaardbare risico's' uit 2006, uit het protocol van Natuurmonumenten en Staatsbosbeheer en uit de dagelijkse praktijk zijn de hoofdcategorieën van risicofactoren voor ongevallen bekend. Belangrijk doel van dit onderzoek naar ongevallen in de afgelopen tien jaar is het beantwoorden van de vraag of we deze risicofactoren op één of andere manier moeten herijken. In dit hoofdstuk wordt nagegaan wat de vijftien ongevallen, de incidenten en voortschrijdend inzicht van experts ons leren over de genoemde risicofactoren.

De risicofactoren zijn:

## Risicofactor 1. Soort en ras

De afgelopen tien jaar zijn op het gebied van soort en ras de nodige maatregelen genomen. Zo geeft het protocol van Staatsbosbeheer en Natuurmonumenten aan dat *'in terreinen waar begraaasd wordt door heckrunderen (kunnen agressiever gedrag vertonen dan andere grote grazers), is de toegang slechts mogelijk d.m.v. begeleide excursies in afgesloten wagens, bolderwagens, e.d.'* In hetzelfde protocol staat: *'De inzet van Limousinrunderen in opengestelde terreinen wordt afgebouwd.... er zijn redenen om Limousins niet meer in te zetten in opengestelde terreinen. Een aantal incidenten heeft geleerd dat dit ras af en toe agressief gedrag kan vertonen'* (Staatsbosbeheer en Natuurmonumenten, 2006).

Voor de soorten die nog wel regelmatig worden ingezet voor begrazing blijkt het belang van en de focus op rassen wat complexer dan in discussies vaak wordt voorgesteld. Achter 'ras' als risicofactor gaan twee belangrijke onderliggende risicofactoren schuil: fysieke en karaktereigenschappen. Een groot dier zoals een wisent kan eenvoudiger meer letsel veroorzaken dan een klein dier. Een dier met grote hoorns, zoals een hooglander, kan eenvoudiger meer letsel veroorzaken dan een hoornloos dier zoals een galloway. Maar er vervaarlijk uitzien of gevaarlijk zijn, zijn twee verschillende dingen. Een soort met hoorns kan meer de neiging hebben om zich terug te trekken dan een soort zonder. Ook wordt algemeen aangenomen dat dieren met hoorns eerder en vanzelfsprekender leiden tot risicobewuster gedrag van bezoekers. Inzet van gehoornde dieren helpt daarmee bij het terugdringen van de risicofactor 'afstand bewaren'. En nog belangrijker blijkt het individu te zijn; het karakter van het individuele dier kan in veel grotere mate bepalend zijn óf er überhaupt een probleem optreedt. Het helpt bij de oorzakenanalyse om deze risicofactor zorgvuldiger te ontleden en niet in een gemakkelijke 'rassendiscussie' te belanden.

### *Analyse van de ongevallen*

De vijftien achterhaalde ongevallen die in de afgelopen tien jaar hebben plaats gevonden zijn veroorzaakt door de volgende rassen: zes veroorzaakt door Schotse hooglanders, vijf door charolais, één door een maremmana, twee door een paard waarvan het ras niet is geregistreerd en één door een niet nader genoemde stier (rund).

Bepalend is welk soort/ ras wordt waar ingezet en waarom. Juist de rustige rassen worden in drukbezochte gebieden geplaatst, waar er meer ontmoetingen zijn tussen mens en dier. Daarom kan het verbinden van absolute ongevals cijfers aan de oorzaak 'ras' al snel een vertekenend beeld geven. Als er in drukbezochte terreinen veel hooglanders leven dan

zullen er immers ook vaker hooglanders betrokken kunnen zijn bij incidenten. Het feit dat charolais in dit overzicht relatief veel voorkomt is mogelijk vertekenend.

### *Analyse van de Incidenten*

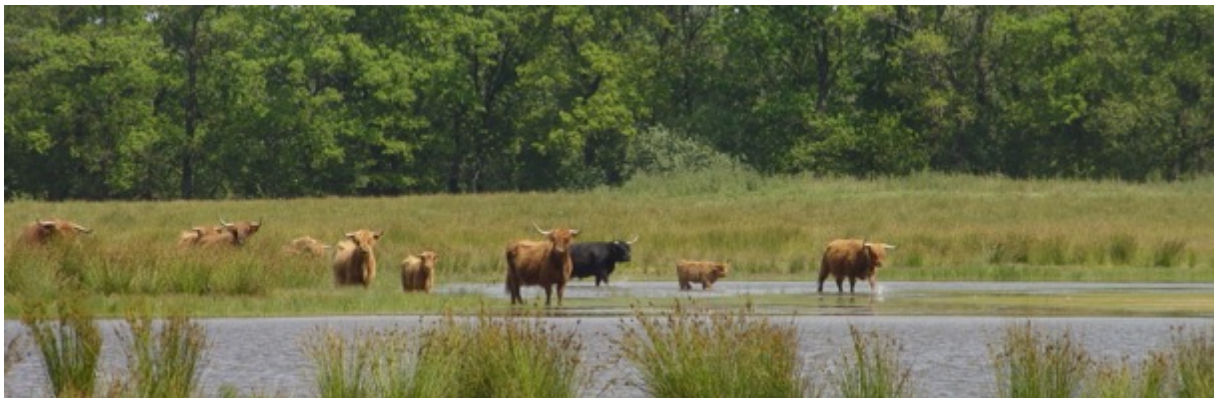
Enkele opvallende zaken bij de gemelde incidenten zijn dat er weinig incidenten met galloways worden gemeld, zeker ten opzichte van Schotse hooglanders. Tevens is bekend dat gallowayrunderen ook in drukbezochte terreinen met loslopende honden worden ingezet.

Bij de gemelde incidenten is relatief weinig sprake van meldingen van incidenten met paarden.

### *Voortschrijdend inzicht experts*

Beheerders zijn het erover eens dat er tussen individuen onderling meer verschillen bestaan dan tussen rassen. Het gaat dus om de beoordeling van het individuele dier.

Natuurbeheerders hebben geleerd dat door ingrepen het gedrag van de kudde 'gekneed' kan worden, door consequent te schuwe of te opdringerige dieren uit de kudde te verwijderen. Dat laatste geldt in mindere mate voor wisenten aangezien zij geen historie van domesticatie kennen, desalniettemin wordt bij de keuze om individuen in- dan wel uit te zetten gelet op karaktereigenschappen.



*Hooglanders*

*Foto: ARK Natuurontwikkeling*

## Risicofactor 2. Kuddebeheer

In het natuurbeheer met grote grazers varieert de wijze waarop het kuddebeheer wordt uitgevoerd. De meest natuurlijke zijde van het spectrum omvat de 'nagenoeg natuurlijke kuddes'. Een natuurlijke opbouw qua geslacht en leeftijd staat voorop en dieren worden vrijgelaten in het vormen van sociale groepen en in de 'partnerkeuze'. Aan de andere zijde van het spectrum vinden we 'boerenbeheer' van kuddes. In die benadering zijn o.a. de samenstelling van de kudde, geslachtsverhouding, samenstelling van deelgroepen en keuze welke stier/hengst zich mag voortplanten volledig door de beheerder bepaald. Ook het castreren ('ossen' en 'ruinen') hoort bij deze laatste aanpak. Er zijn tal van tussen-varianten waarin in bepaalde aspecten van de kudde wordt ingegrepen en bepaalde dieren met onwenselijk gedrag of kenmerken worden uitgeselecteerd. Onderzocht is of in een sociale kudde meer of minder ongelukken of incidenten plaatsgevonden hebben dan in een kudde zonder natuurlijke opbouw.

### *Analyse van de ongevallen*

Van de vijftien ongelukken hebben er vier in kuddes plaatsgevonden waar er een natuurlijke opbouw is qua sociale structuur. Zeven ongelukken hebben in niet sociale kuddes plaatsgevonden, het ging hier om kleine kuddes. Het betreft allemaal drukbezochte terreinen. Van vier is het onbekend (deze zijn afkomstig uit het LIS).

### *Analyse van de Incidenten*

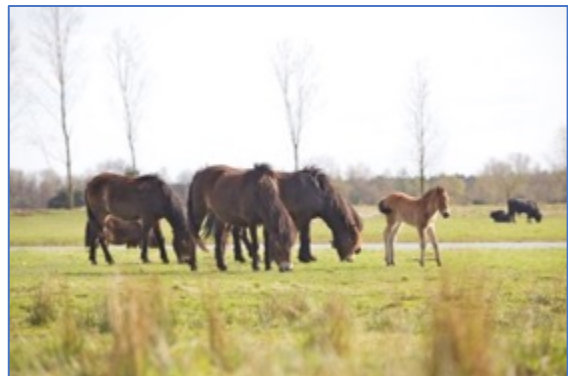
Uit de lijst met incidenten kan geen conclusie worden getrokken over de invloed van wel of geen sociale kudde. Bij de meeste incidenten zijn deze gegevens niet te achterhalen.

Een nadeel van veel ingrijpen is dat er meer verschoven wordt met de dieren wat nadelig voor het gedrag zou kunnen zijn. Bij geen van de ongevallen of incidenten is aangegeven dat de dieren nieuw in het terrein waren of dat er een nieuwe samenstelling van de kudde was.

### *Voortschrijdend inzicht experts*

Verschillende beheerders hebben uitgesproken en tegengestelde meningen over de inzet van wel of geen sociale kuddes. De keuze voor sociale of niet sociale kuddes is altijd weloverwogen maar de standpunten verschillen. In beide gevallen vindt de beheerder het de veiligste manier van werken. Beide overtuigingen worden niet met feiten uit de ongevallenstatistieken onderbouwd.

Er is bij alle beheerders grote aandacht voor zo min mogelijke verstoring van de sociale structuur binnen kuddes. De in het verleden opgedane kennis en ervaringen zijn vastgelegd in een beheerrichtlijn (ARK Natuurontwikkeling, 2015). Hierin staat beschreven hoe kan worden aangesloten op de sociale structuur zodat ingrepen in de kudde leidt tot minder onrust.



## Risicofactor 3. De aanwezigheid van kalveren en veulens

Alle organisaties hebben in meer of mindere mate kalveren in hun terrein. De aanwezigheid van kalveren in een kudde kwam uit het onderzoek van tien jaar geleden als een belangrijke oorzaak van ongevallen met grote grazers. Bezoekers realiseren zich niet altijd dat zij zich tussen moeder en kalf begeven, omdat kalveren de eerste paar dagen verstopt kunnen liggen. In tegenstelling tot kalveren worden veulens over het algemeen veel minder in verband gebracht met risico's. Ook in het vorige onderzoek kwamen veulens niet expliciet als risicofactor naar voren.



### *Analyse van de ongevallen*

Van de vijftien letselgevallen was er in drie situaties een koe met kalf betrokken.

Eén slachtoffer is gewond geraakt door het aaien van kalfje.

Eén hardloper liep te dicht langs moeder en pasgeboren kalf.

Eén slachtoffer liep met een hond in voor honden verboden terrein en ontmoette moeder met kalf.

### *Analyse van de Incidenten*

In de incidentenlijst wordt de aanwezigheid van een kalf als oorzaak van het incident weinig genoemd. De relatief veel genoemde oorzaak van ongevallen 'dat bezoekers plotseling tussen moeder en kalf komen te staan' worden door de incidenten niet onderbouwd. Wel zijn er in het voorjaar (kalverperiode) meer incidenten. Daar kan tegenin gebracht worden dat er in het voorjaar, volgens de beheerders, ook de meeste bezoekers zijn. Wat wel als oorzaak van incidenten is genoemd is dat iets oudere kalveren juist nieuwsgierig zijn en bezoekers kunnen achtervolgen. Dit heeft tot een aantal incidenten geleid waarbij de bezoekers daadwerkelijk geraakt zijn door kalveren.

Bij veulens spelen bovengenoemde situaties niet. Deze houden van nature veel meer afstand en blijven vanaf het begin bij de kudde. Er zijn geen incidenten of ongelukken met veulens gevonden.

### *Voortschrijdend inzicht experts*

Kalveren worden onverminderd gezien als risicofactor en hebben de volle aandacht van beheerders. Een aantal organisaties kiest ervoor om zo min mogelijk of zelfs geen kalveren in het gebied geboren te laten worden. Het risico dat het verstoppjen van het kalf, de eerste paar dagen, met zich meebrengt wordt door deze beheerders te groot gevonden. Bij sommige organisaties worden hoog drachtige koeien tijdelijk ergens anders gezet totdat de 'verstopperperiode' is overbrugd.

In natuurlijke kuddes worden over het algemeen de kalveren in het voorjaar geboren. Zeker naarmate de kudde zich langer natuurlijk kan ontwikkelen. Echter door de zachte winters, waardoor er jaarrond meer voedsel in de terreinen is, zet deze tendens niet door en worden kalveren vaker het hele jaar door geboren. In natuurlijke kuddes, zonder ingreep van de



*Oudere kalveren zoeken vaak de mensen op.*

*Foto: K. vd Herik*



beheerders is deze mogelijke risicofactor dus het gehele jaar aan de orde. Andere organisaties willen dit expliciet voorkomen.

Beheerders signaleren soms dat koeien bij hun eerste kalf plotseling overbezorgd c.q. gestrest reageren. Dit levert gevaarlijke situaties op. Andersom blijkt dat wanneer een moeder bij haar eerste kalf heeft laten zien dat ze relaxed is, dat ze dat dan bij latere kalveren ook laat zien.

#### Risicofactor 4. Het toelaten van honden

Honden vormen onverminderd een actuele risicofactor. De wijze waarop met dit risico wordt omgegaan verschilt. Dit heeft te maken met de afwegingen van de betreffende organisatie over de risico's van honden, maar heeft ook te maken met het genereren/ behouden van draagvlak voor natuurgebieden. In de nabijheid van stedelijke gebieden is een aanlijnverbod of zelfs een totaal verbod voor honden een bron van ergernis voor hondenbezitters, die afstraalt op het draagvlak voor het natuurgebied.

De hond als risicofactor wordt groter verondersteld naarmate de terreinen kleiner zijn en de bebouwing (woonwijk) op loopafstand ligt van het begrazingsgebied. Er zijn dan immers meer honden, minder ruimte om elkaar te mijden en dus meer interacties.

##### *Analyse van de ongevallen*

Van de vijftien ongevallen zijn er drie waarbij honden zijn betrokken.

Eén man met loslopende hond in een terrein waar helemaal geen honden in mogen.

Eén vrouw die aarzelend doorliep. Er was een hond bij aanwezig maar men wijst niet naar de hond als trigger.

Eén bezoeker met hond die is aangevallen, hierover is geen extra informatie.



*Ruiter met loslopende hond in Boswachterij Dorst*

*Foto: D. van 't Voort*

##### *Analyse van de Incidenten*

Bij de incidenten komen ook situaties voor waarbij een hond betrokken was. De aanwezigheid van de hond wordt niet in alle situaties als trigger aangewezen. Echter, er worden wel situaties genoemd waarbij runderen of paarden onverwachts uitvallen naar honden.

### *Voortschrijdend inzicht experts*

Er zijn terreinen waar honden en kudde zonder problemen samengaan. Dit zijn onder andere terreinen die gebruikt worden voor de drie keer daagse uitlaat. Er zijn zelfs kuddes die in smalle gebieden leven (dus waar de extra risicofactor terreininrichting een rol speelt) waar dagelijks naar schatting 50 honden komen waarvan het merendeel niet is aangelijnd. In dit soort gebieden geldt: de kudde kent de hond, de hond kent de kudde. Beheerders merken het aan de kudde als er een vreemde hond in het terrein komt.

In de gesprekken wordt vaak genoemd dat er 'gedoe' is geweest met honden. Vreemd genoeg gaat het hier over opzettelijk gedrag van de bazen, waarbij de grazers moedwillig werden lastiggevallen door honden.

Meerdere beheerders wijzen op situaties waarin honden de indirecte oorzaak zijn van ongevallen doordat zij onrust veroorzaken bij een kudde of individueel dier dat pas later een ongeval of incident kan veroorzaken. De hond is dan als oorzaak 'uit beeld' en het gedrag van de betreffende grote grazer kan dan omschreven worden als 'aanval zonder aanleiding'.

Als men honden wil toestaan in een begrazingsgebied, doe dit vanaf het begin, dus als de grazers er net in staan anders gaan ze hun territorium beschermen.

Sommige organisaties lossen het probleem op met zonerings (begrazing in een kerngebied, honden in een buitenschil).

## Risicofactor 5. Afstand

Te dicht benaderen van grote grazers wordt gezien als cruciale risicofactor. Wanneer het publiek de dieren met rust laat en afstand houdt, zo is de gedachte, dan is het risico nagenoeg nihil. Pas wanneer dieren te dicht genaderd worden of daarbij ook nog op de onjuiste wijze bejegend worden (te snel, onverwachts, met gestrekte hand om te voeren of te aaien) ontstaat een grote kans op ongelukken.

In de meeste terreinen is de afstand vijftig meter, in sommige terreinen is dit vijftig meter.

### *Analyse van de ongevallen*

In elf van de vijftien ongevallen is duidelijk dat de bezoekers de grazers dichterbij dan de geadviseerde afstand zijn benaderd. In vier situaties is de afstand niet bekend (2x LIS en 1x van achteren aangevallen en 1x wandelend met hond). Van de elf situaties zijn in drie gevallen de bezoekers de dieren bewust benaderd voor aaien c.q. voeren. In zes situaties zijn mensen te dichtbij gepasseerd waarvan er één hardloper was en één fietser die plotseling geraakt werd door stoeiende runderen. In één situatie stond een hardloper plotseling oog in oog met een rund.

### *Analyse van de Incidenten*

In de omschrijving van incidenten wordt vaak aangegeven dat wandelaars plotseling werden aangevallen. Bij de preciezere omschrijving van de situatie blijkt dat bezoekers binnen een afstand van vijftig meter de dieren passeerden. Er blijven evengoed ook incidenten waar vast staat dat het dier buiten de vijftig meter grens tot aanval overging.

### *Voortschrijdend inzicht experts*

Boswachters staan regelmatig versteld van het onveilige gedrag dat mensen bij grazers laten zien. 'Eigenlijk gaat het altijd goed, daarom denken de mensen dat het kan'.

Aangegeven wordt dat de bordjes (met houd afstand, hond aan de lijn, etc.) niet gelezen of nageleefd worden en dat het middel (waarschuwingsbordjes) niet tot het gewenste gedrag leidt.

De omgang met dit probleem verschilt per organisatie. De regels zijn vrijwel overal hetzelfde maar in de praktijk wijken beheerders af qua advies aan bezoekers. Dit varieert van 'omdraaien' c.q. 'van het pad af met een ruime bocht om de kudde heen' tot 'laten zien hoe de mensen de dieren toch kunnen passeren binnen de 25 meter'.



## Risicofactor 6. Activiteiten van bezoekers

Of mensen zich snel of rustig bewegen, of ze mountainbiken of hardlopen, er zijn vele variabelen bepalend voor de reactie van dieren. De veronderstelling is dat rustig en voorspelbaar bewegen veel minder risicovol is dan snel en onvoorspelbaar.

### *Analyse van de ongevallen*

Twee van de vijftien ongevallen in de afgelopen tien jaar hingen samen met joggen. Dit is relatief veel gezien het feit dat er veel meer wordt gewandeld. In één situatie kwam de hardloper plotseling een hooglander tegen in een onoverzichtelijk terrein. Bij de andere situatie was een koe met pasgeboren kalf betrokken.

Er zijn geen ongevallen met fietsers, mountainbikers of ruiters bekend.

### *Analyse van de Incidenten*

Gezien het feit dat er veel minder hardlopers zijn dan wandelaars is er bij relatief veel incidenten een hardloper betrokken. In alle gevallen gaat het om runderen.

Er zijn ook incidenten met fietsers op het fietspad, het lijkt dat fietsers nog minder de neiging hebben om de dieren die op het pad staan de ruimte te geven door van het pad af te gaan. Er zijn geen incidenten met mountainbikers.

Er zijn meerdere meldingen van ruiters die werden achtervolgd door runderen of daadwerkelijk aangevallen door paarden.

### *Voortschrijdend inzicht experts*

Beheerders geven aan dat gewenning de belangrijkste factor is. Het lijkt dus niet zozeer om de snelheid (van hardlopen of mountainbiken) te gaan maar om de voorspelbaarheid van de

activiteit voor die betreffende kudde. Dat lijkt te worden ondersteund door ervaringen in gebieden waar wordt hardgelopen, gefietst en gemountainbiket. De dieren kijken daar nauwelijks van op.

In gebieden waar gestruind wordt kijken ze niet van op van bezoekers buiten de paden. Lopen de mensen in een gebied normaliter op het pad en wijkt iemand daarvan af dan is dit een verhoogd risico.



*Hier vindt niet snel een onverwachtse ontmoeting plaats*

## Risicofactor 7. Terreininrichting

Het belang van een goede terreininrichting wordt al jaren onderkend. De drie kenmerkende risicosituaties waarin eigenschappen van het terrein of de padenstructuur aanleiding geven voor grazers om zich bedreigd te voelen zijn nog steeds actueel:

- Grazers voelen zich ingesloten tussen bezoekers, door een hond of bijvoorbeeld een ruiter enerzijds en water, prikkeldraad of een andere barrière anderzijds.
- Grazers worden verrast doordat dichte begroeiing, struinpaden, bochten in een weg of reliëf ervoor zorgen dat bezoekers onverwachts en op korte afstand oog in oog met hen komen te staan.
- Grazers belemmeren de doorgang doordat zij op het pad staan of liggen en mensen er niet door kunnen. Als er geen alternatieven zijn en bezoekers toch hun weg willen vervolgen komen ze daardoor op veel te korte afstand van of zelfs tussen de kudde terecht.

### *Analyse van de ongevallen*

Bij twee van de vijftien ongelukken wordt aangegeven dat het een 'onoverzichtelijk' terrein was. In beide situaties ging het om een hardloper. Bij de andere situaties is de inrichting van het terrein niet als oorzaak genoemd.

### *Analyse van de Incidenten*

Bij de incidenten is slechts in een aantal gevallen aangegeven dat de confrontatie veroorzaakt werd doordat het een onoverzichtelijk terrein was.

Wel wordt er veel melding gemaakt van dat de dieren op het pad lagen.



### *Voortschrijdend inzicht van experts*

Beheerders erkennen het belang van het beheersen van deze risicofactor en veel maatregelen worden impliciet als onderdeel van terreininrichting toegepast. Ook zijn er diverse voorbeelden dat bosschages langs paden worden weggehaald, toegangspoortjes worden verplaatst en eventuele voeder- of drinkplaatsen ver van bezoekers worden gepositioneerd. Het gedrag van bezoekers bij grote grazers die op een doorgaande route staan plaatst beheerders wel voor hoofdbrekens. Of dit nu onder risicofactor terreininrichting of afstand valt is niet relevant, belangrijk is het feit dat bezoekers in een situatie waar grote grazers op een pad staan geneigd zijn de adviezen over afstand houden vaak negeren en hun weg vervolgen. Hieruit wordt geconcludeerd dat de bestaande maatregelen niet afdoende helpen.

Speciale aandacht vragen routes naar horecagelegenheden die natuurgebieden met grote grazers doorkruisen. Hierdoor komt publiek dat weinig feeling heeft met natuur en grazers toch tussen grazers terecht en dat leidt tot risicovolle situaties. Op zon- en feestdagen kan het erg druk zijn en mensen lopen doelgericht, dus omlopen indien de dieren zich op het pad bevinden is er niet bij.



*Hoe ga je er hier langs?*

### Risicofactor 8. Gedrag van het individuele dier

Een dier dat om een of andere reden nerveus, angstig of onrustig is vormt een risicofactor. Het gedrag hangt grotendeels samen met de ervaringen van een dier. Is het dier veel



verschillende vormen van recreatie gewend, dan zal het daar niet meer sterk op reageren. Komt een dier uit een terrein zonder bezoekers dan toon het vaak eerder stress.

#### *Analyse van de ongevallen*

Eén ongeval is veroorzaakt door een dier dat volledig onverwachts en door het slachtoffer niet nader te verklaren heeft aangevallen.

#### *Analyse van de Incidenten*

Bij de analyse van de incidenten wordt relatief vaak 'volledig onverwachts' als oorzaak genoemd. Dit zou te wijten kunnen zijn aan het individuele dier. Maar er zouden ook andere oorzaken, niet herkenbaar voor de bezoeker, aan ten grondslag kunnen liggen, zoals bijvoorbeeld onrust als gevolg van honden (zie risicofactor honden) of drukte tijdens een van de eerste prachtige voorjaardagen.

#### *Voortschrijdend inzicht experts*

Beheerders zijn, meer dan tien jaar geleden zeer alert op het gedrag van individuele dieren. Als het dier afwijkend gedrag vertoont wordt hij extra geobserveerd en indien nodig verwijderd. Beheerders gaan hierbij uit van 'nul risico'; bij twijfel wordt er ingegrepen. Ook bij het werken met de dieren zijn de beheerders zich bewust dat contact met mensen geen negatieve ervaring moet opleveren. Alle beheerders benadrukken dat vangacties met zo min mogelijk stress moeten plaats vinden. 'Een vangactie is pas geslaagd als de dieren na afloop rustig de kraal verlaten'. Dieren de kraal in jagen is niet van deze tijd. Negatief gedrag van de dieren tijdens vangacties, bijvoorbeeld aanvallend gedrag of te gestrest reageren, ook is een reden voor uitselectie bij de beheerders.

Een recente publicatie die deze risicofactor verder probeert te duiden is die van de commissie Kempen~Broek (Kempen~broek, 2016). Deze commissie hanteert een lijst van oorzaken als gevolg waarvan een dier zich onveilig kan voelen. De volgende situaties die daar aanleiding toe kunnen geven worden benoemd:

- a) stress opgelopen op de plek waar het dier vandaan komt
- b) stress veroorzaakt door transport
- c) nog geen plek in de sociale orde/kuddehiërarchie gevonden
- d) een onrustig/regelmatig verstoord leven in het gebied (intensief beheer, kleine terreinen met dode hoeken, honden die blaffen of de kudde opjagen, lawaai, doorknippen van draden, etc.)
- e) veranderingen in de kuddesamenstelling waardoor de hiërarchie verstoord is
- f) onvoorziene beheeringrepen tussen al die fases door.

# Conclusies & Aanbevelingen

---

Tien jaar geleden stelden wij in onze rapportage dat begrazing met runderen en paarden een volwaardig onderdeel van het Nederlandse natuurbeheer was geworden. De situatie is onveranderd. De ecologische resultaten, de relatief beperkte kosten ten opzichte van bijvoorbeeld mechanisch beheer, de meerwaarde voor natuurbeleving: tal van aspecten van begrazing met runderen en paarden maken deze vorm van beheer er tot één die niet meer weg te denken is uit de Nederlandse natuur.

Achterhalen van aantal en aard van ongevallen met grote grazers is wegens gebrekkige registratie niet eenvoudig en mogelijk onvolledig. Grote grazers worden op vele terreinen ingezet en worden beheerd door vele verschillende eigenaren. Ongevallen worden niet consequent geregistreerd, centraal noch door de individuele organisaties.

Er zijn vijftien ongevallen achterhaald met letsel waarvoor een slachtoffer zich de afgelopen tien jaar bij een ziekenhuis of EHBO-post moest melden. Vergeleken bij het grote aantal begrazingsterreinen en de talloze dagelijkse ontmoetingen tussen grote grazers en publiek is dit aantal gering te noemen.

Het beperkte aantal ongevallen in de afgelopen tien jaar maakt het onmogelijk algemene conclusies te trekken over de eraan ten grondslag liggende risicofactoren. Geconcludeerd kan worden dat er bij de analyse van de ongevallen en incidenten geen grote verrassingen zijn; alle bekende risicofactoren spelen in meer of mindere mate een rol in de oorzakenanalyse van de vijftien ongevallen met letsel.

Bovenstaande geldt niet voor de risicofactor 'afstand', deze springt er heel duidelijk uit: vast staat dat in minimaal elf van de vijftien ongevallen met letsel de afgelopen tien jaar (73% en waarschijnlijk meer) sprake is van bezoekers die de grazers dichterbij dan de geadviseerde vijftientwintig meter zijn benaderd.



Hoe hou je 25 meter afstand?

Foto: R. Goderie

Het blijkt dat beheerders regelmatig versted staan van het onveilige gedrag dat mensen bij grazers laten zien en tevens blijkt dat gangbare maatregelen om het risico van te dicht naderen te beperken, zoals waarschuwingsbordjes, vaak niet leiden tot het gewenste gedrag van bezoekers.

Terreininrichting springt niet in het oog als directe oorzaak van ongevallen, maar lijkt een belangrijke rol te spelen in de mate waarin kudde en bezoekers elkaar in het terrein verrassen, kruisen en (te dichtbij) passeren.



*Mens en dier kunnen aan elkaar wennen.*

*Foto: PWN*

### ***Aanbevelingen***

De inzichten en werkwijzen, zoals bijvoorbeeld vastgelegd in het protocol 'beheerrichtlijnen grote grazers en publiek' van Staatsbosbeheer en Natuurmonumenten, behoeven geen grote herziening maar kunnen op basis van bovenstaande conclusies wel worden aangescherpt.

Daarbij is meer aandacht nodig voor het risicobewustzijn van bezoekers en voor het meer verinnerlijken van de 'afstandsregels'. Dit vergt enerzijds communicatie maar ook een kritische blik op de terreininrichting op plaatsen waar dit regelmatig aan de orde is. Alertheid is geboden wat betreft bijvoorbeeld de omgang met wegen en paden (doorgaande routes, toegangsroutes naar populaire plekken) in relatie tot de aanwezigheid van een kudde.



Bezoekers zijn om meerdere redenen geneigd om de risico's niet te zien of er in ieder geval niet naar te handelen. Inzicht in die redenen is nodig om tot betere maatregelen te komen.

Het is belangrijk dat bezoekers van begraasde natuurgebieden zich realiseren dat het betreden van een terrein met dieren altijd een bepaald (rest)risico in zich bergt en hierover dient actief gecommuniceerd te worden. 'Het blijven dieren'

Kuddebeheerders doen er goed aan om te komen tot eenduidige adviezen aan bezoekers wanneer grazers de doorgang versperren.

De ongevallen en incidentenregistratie kunnen bij de meeste organisaties nog verbeteren. Wij adviseren de opzet van een simpel maar doeltreffend systeem. Door dezelfde werkwijze te volgen worden inzichten eenduidiger, worden resultaten vergelijkbaar en wordt het makkelijker om van elkaar te leren.

Een ernstig of zelfs dodelijk ongeval kan zich voordoen en op dat moment is het van belang om te kunnen laten zien er alles aan gedaan te hebben om dit te voorkomen. Wij adviseren kuddebeherende organisaties om op zo'n situatie voorbereid te zijn door met feiten onderbouwd inzicht te geven in de wijze waarop risico's zijn voorkomen.

Formuleer je beleid en organiseer je 'administratie' van ongevallen, incidenten en (preventieve) maatregelen die je als organisatie op het gebied van risico's neemt.



Foto: K vd Herik

## *Gebruikte documenten*

ARK Natuurontwikkeling. (2015). *Beheerrichtlijn wildlevende kuddes bij ARK Natuurontwikkeling, definitief concept.*

Kempenbroek, C. V. (2016). *Advies begrazingsbeheer Kempenbroek.* Nederland.

Staatsbosbeheer en Natuurmonumenten. (2006). *Beheerrichtlijnen Grote grazers en publiek.* 's Gravenland.

Veiligheid.nl. (2017). *Ongevallen met grote grazers in natuurgebieden, SEH gegeven 2005-2016.*