



## DE GEELDERS & HET DOMMELDAL

*Om het Natuurnetwerk Brabant te realiseren, verwerft ARK Natuurontwikkeling gronden in Het Groene Woud. Dat doen we in het kader van het project Brabants Goud in Het Groene Woud. Per 20 maart 2022 beschikten we over ruim 315 hectare grond. De ARK-methode: we verwerven gronden, zorgen voor de natuurinrichting en het tijdelijk beheer ervan. Na enkele jaren dragen we de ontstane natuur over aan andere beheerders. Ons meest recente Brabants Goud-perceel dat we toevoegden: Wielse Kamp in Schijndel.*



### GEELDERSDAG 2022

We tellen af naar 10 april 2022, de eerste Geeldersdag. Kloppend hart van de Geeldersdag is Café 't Groene Woud aan de Kasterensestraat in Liempde. Hier zal wethouder Désiré van Laarhoven (gemeente Boxtel) de dag om 10.30 uur officieel en samen met ARK openen.

*Lees verder op pagina 2*



@Geeldersdag2022



@geeldersdag2022



De Geelders • RUUD VAN NOOIJEN

## GEELDERSDAG 2022

Vervolg van pagina 1

Speciaal voor deze dag zijn twee Geeldersdag-wandelroutes samengesteld, elk ongeveer drie kilometer lang. De routes zijn ter plaatse, bij het Café, verkrijgbaar. Aan de twee routes vind je de vrijwilligersorganisaties die actief zijn in en om De Geelders. Zij laten je horen en zien hoe zij helpen dit unieke leembos voor de toekomst te bewaren. Aan sommige activiteiten kun je ook meedoen, zoals aan een veldles in Kiskes Wei en korte excursies over het Heike.



Bosanemoon • BERT VERVOORT



*Binnenkort wordt deze Geeldersdag-flyer huis-aan-huis verspreid in de regio*

Ook een Kartuizer wandeling onder leiding van Piet de Jongh staat op het programma net zoals boeiende korte bosverhalen, verteld door verhalenverteller Casper Hoenderdos. En ben je altijd al nieuwsgierig geweest naar de hulp die de padden in De Geelders krijgen tijdens de paddentrek? Aan de Savendonksestraat zijn de maatregelen te zien voor een veilige oversteek. Het belooft een prachtige dag te worden voor jong en oud. Kom ook! Aanmelden is niet nodig.

Kijk voor meer informatie en het programma op [www.geeldersdag.nl](http://www.geeldersdag.nl)

Ook via social media blijf je op de hoogte.



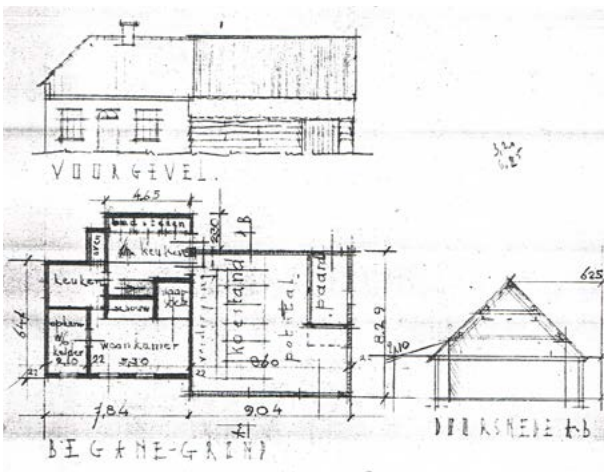


Het Klein Duijfhuis anno 2022 • RUUD VAN NOOIJEN

## GEELDERSMONUMENTEN

### HET KLEIN DUIJFHUIS

Aan de Savendonksestraat staat Het Klein Duijfhuis, het veel jongere 'broertje' van het 14e-eeuwse Het Groot Duijfhuis. Dat er twee 'Duijhuizen' in de buurt van Kasteren staan, heeft te maken met het echtpaar Van Rijckevorsel. Bernardus Jacobus van Rijckevorsel en zijn echtgenote, Elisabeth Maria Clara Vermeulen, hadden al tal van bezittingen in de omgeving, waaronder Het Groot Duijfhuis. Het Klein Duijfhuis behoorde ook tot hun bezit, al maakte Bernardus Jacobus



Schets van de wederopbouw (1951)  
 van het Klein Duijfhuis

dat niet meer mee. Elisabeth liet het in 1850 bouwen, negen jaar na het overlijden van haar man.

#### GROTE GEZINNEN

Op dit moment is Het Klein Duijfhuis eigendom van de Marggraff Stichting. Een link met de Marggraff-familie ligt in het verleden: toen Elisabeth Vermeulen overleed, is Het Klein Duijfhuis in 1863 verkocht aan Johan Christoffel Marggraff (1832-1901), voor 9.700 gulden. Hij ging er zelf niet wonen, maar in de decennia die volgden, bood de woning een thuis aan heel wat andere – grote – gezinnen, met als hoogtepunt het 21 geboorten tellende gezin van Kees van Oorschot en Anna Maria van der Meer uit Schijndel. Hun zoon Franciscus was in 1912 de eerste die op Het Klein Duijfhuis werd geboren.

#### HERBOUWEN

In 1921 brak er brand uit in het huis. Het woongedeelte bleef gespaard, de stal met vee ging verloren. In de Tweede Wereldoorlog nam de neef van Kees van Oorschot, landbouwer Piet van Oirschot (1908-1981), zijn intrek in Het Klein Duijfhuis. Hij woonde er met zijn echtgenote Hendrika Wilhelmina Michels (1906-1998). Het echtpaar heeft flink wat werk moeten verzetten toen het huis in september 1944 door een granaatinslag werd beschadigd. Eerst om in 1946 een noodwoning te (laten) bouwen, later om Het Klein Duijfhuis te herbouwen. Uit een overzicht van de wederopbouwvergoeding uit 1951 weten we dat Piet en zijn vrouw de bezitters waren van 'vier stuks melkvee, vier stuks jongvee, één paard en acht varkens'. Na de herbouw van het Klein Duijfhuis bleef het echtpaar Van Oirschot er wonen. Op dit moment wordt een deel van het complex particulier verhuurd aan twee gezinnen.



*De blauwborst* • DIRK EJKEMANS

## BIJZONDERE SOORTEN IN HET DOMMELDAL

### DE BLAUWBORST

Het is een kleurrijke verschijning in het Dommelgebied: de blauwborst, een neefje van de nachtegaal, onderdeel van de lijsterfamilie. De vogel houdt van gevarieerde, natte en insectenrijke gebieden met open delen, struweel, loofbomen en een niet geheel bedekte bodem waar hij zijn voedsel zoekt. Precies de eigenschappen die nabij de Dommel te vinden zijn. Op het menu van de blauwborst staan vooral insecten, larven, wormen en slakjes, aangevuld met bessen en zaden.

### GROEIENDE POPULATIE

Zowel zijn kleuren als zijn uitbundige zang maken de blauwborst – een echte trekvogel die de winters in Afrika

doorbrengt – een opvallende soort in de Nederlandse vogelwereld. De populatie is hier in de afgelopen decennia stevig gegroeid, met dank aan de toename van geschikt leefgebied. Bijzonder: daardoor is de vogel van de Rode Lijst van bedreigde soorten geschrapt.

### UITERLIJKE KENMERKEN

Zowel het mannetje als het vrouwtje heten 'blauwborst', maar de enige met een blauwe borst en kin is het mannetje. In het midden van al dat blauw heeft hij ook nog een witte vlek ('ster'). Spreidt een blauwborst zijn staart, dan zie je een opvallende, oranjebruine staartbasis met een brede zwarte eindband. Bij het vrouwtje ontbreekt de blauwe borst, maar net als het mannetje heeft ook zij een oranjebruine staartbasis met zwarte eindband. Tijdens de balts vliegt het mannetje op uit het riet om met een melodieuze zang elders, met gespreide staart en vleugels, neer te strijken.

## GEOPEND!

### VOEDSELBOS SONSE WEELDE

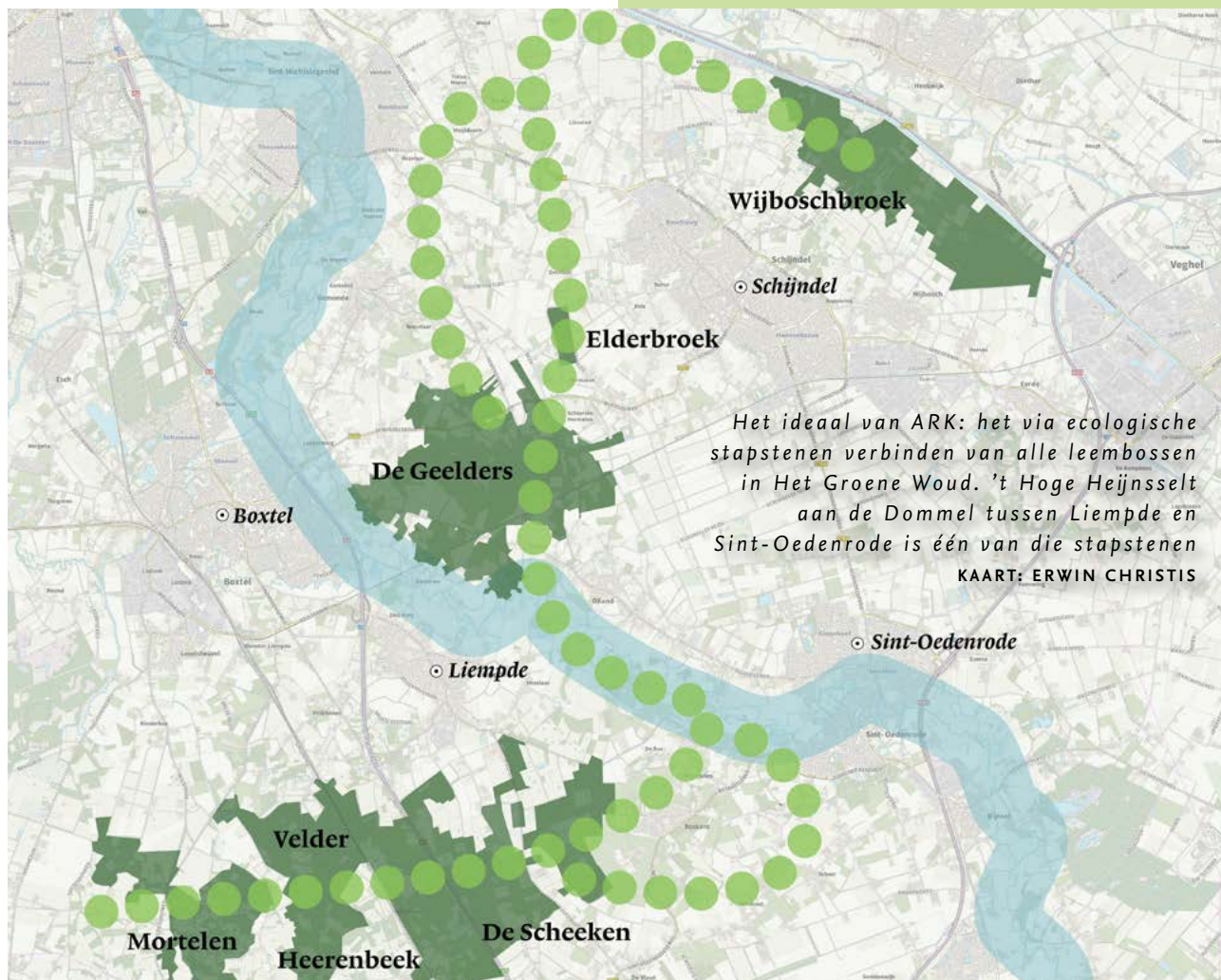
Op 13 februari 2022 is het voedselbos Sonse Weelde (70 are groot) nabij Wolfswinkel aan de Dommel geopend. Dit voedselbos is een initiatief van inwonster Aafke Reker. Samen met Linda Anker en Simon Dermout Cramer stak ze veel tijd en energie in haar droom om dit voedselbos te realiseren.

Hoewel de ontwikkeling van voedselbossen niet tot de activiteiten van ARK behoort, zijn we wel bereid om goede ideeën te ondersteunen, mits de natuur erop vooruit gaat

en initiatiefnemers zelf de handen uit de mouwen steken. Dat was hier het geval. Daarom hielp ARK Aafke bij onder meer de aankoop van de grond voor het voedselbos, het oprichten van een voedselcoöperatie en het indienen van de subsidieaanvraag. Van de grondeigenaar waarmee Aafke zaken deed, kocht ARK zelf ook diverse percelen. Deze gaan we omvormen tot prachtige Dommelnatuur. Zo planten we op de grens met Sonse Weelde 575 bosplanten aan. Er staat inmiddels ook een nieuwe fladderiep, aangeboden door ARK bij de opening van het voedselbos.



*Janneke van Engelen van ARK (uiterst links) onthult het bord van voedselbos Sonse Weelde • WIL FEIJEN*



## STILTEGEBIED

### 'T HOGE HEIJNSSELT

*Een van de mooiste deelgebieden dicht bij de Dommel is 't Hoge Heijnsseelt, een bosgebied dat eigendom is van particulieren. ARK heeft 't Hoge Heijnsseelt opgenomen in haar achtste – inmiddels gehonoreerde – aanvraag bij het Groen Ontwikkelfonds Brabant (GOB). Daarmee kunnen we het gebied als ecologische leembosstapsteen verder ontwikkelen.*

#### BOSUITBREIDING

't Hoge Heijnsseelt ligt precies tussen De Geelders en de leembossen ten zuiden van Liempde. Bijzonder: de Dommel stroomt er driekwart omheen. In de plannen van ARK gaat 't Hoge Heijnsseelt niet op de schop. We voegen juist belangrijke boomsoorten aan het bestaande bos toe. Daardoor krijgen insecten, planten, vogels etc. hier een goede plek.

#### STILTEGEBIED

Het gebied is niet zo heel erg groot. Willen we dat hier veel soorten gaan leven, dan is rust van groot belang. Verstoring (één van de belangrijkste oorzaken dat soorten soms niet voorkomen) moet dan ook voorkomen worden. Met de uitbreiding van de leembossen streven we daar naar, samen met de eigenaren. Zij hebben aangegeven de leembosstapsteen-functie maximaal te willen invullen en 't Hoge Heijnsseelt te gaan beheren als stiltegebied. Ze sluiten daarmee aan op het initiatief van Natuurwerkgroep Liempde. Deze is met een aantal eigenaren in Het Groene Woud (Liempde) in overleg om tot wat grote rust- c.q. stiltegebieden te komen.

De ontwikkeling van 't Hoge Heijnsseelt is een mooi resultaat dat voortkomt uit de landschapsvisie die ARK voor de gebieden rondom de Dommel opstelde. [Deze landschapsvisie vindt u hier](#) (als pdf). In de volgende Nieuwsbrief gaan we wat verder in op het verbinden van de leembossen in Nationaal Landschap Het Groene Woud.



Ree • BERT VERVOORT

## DIEREN EN VERKEER

### 'PAS OP: WIJ STEKEN ZOMAAR OVER'

*Het voorjaar komt eraan. Dat betekent dat reeën en andere in het wild levende dieren op pad gaan in de buitengebieden. Daardoor neemt de kans op aanrijdingen helaas toe. De Stichting Afhandeling & Monitoring Fauna-aanrijdingen (SAMF) ontfermt zich in onze provincie over gewonde en dode dieren na een aanrijding.*

In Noord-Brabant worden jaarlijks circa 1.500 dieren het slachtoffer van een verkeersongeval. Dit zijn meestal reeën (in 2021 zo'n 1.100), maar het gaat ook om dassen, vossen en een enkele keer een hert. De SAMF biedt snel en adequaat hulp als een dier in botsing komt met een voertuig. "Dat doen we in samenwerking met de politie en met deskundige lokale vrijwilligers, 24 uur per dag, zeven dagen per week", vertelt SAMF-coördinator Twan van der Heijden. "In en om De Geelders en het Dommeldal komen hiervoor onder meer de Wildbeheereenheden Midden-Brabant en Sint-Hubertus in actie. Zij hebben een vergunning om dode en gewonde dieren weg te brengen of uit hun lijden te verlossen."

### VALWILDREGELING

De provincie Noord-Brabant heeft een zogenoemde valwildregeling. Die regelt dat specifiek aangewezen vrijwilligers/faunabeheerders dode of gewonde dieren mogen vervoeren of uit hun lijden mogen verlossen. Is het gewonde dier gevlucht, dan zorgt de vrijwilliger of faunabeheerder ervoor dat het wordt opgespoord.

### MELDEN IS CRUCIAAL

Dat er in april/mei veel jonge reeën de weg oversteken, komt omdat zij in die periode hun moeder verlaten. Met name jonge mannetjes struinen dan rond, omdat ze op hun zoektocht naar een nieuw leefgebied vaak worden weggejaagd door de plaatselijke standbok (een bok die altijd op dezelfde plaats terug komt). "Dan komen de verjaagde dieren nog weleens in de buurt van wegen. Een aanrijding is dan razendsnel gebeurd. Wat dan écht cruciaal is, is dat je als automobilist of getuige die aanrijding meteen meldt bij de politie. Ook als het lijkt alsof er niets aan de hand is omdat het dier na de klap wegspringt. De kans is heel groot dat het dan toch gewond is en het in de buurt in een sloot belandt. En dat is schrijnend, want als we geen melding krijgen, blijft het dier daar mogelijk met veel pijn liggen... om uiteindelijk te sterven van de honger."

### 'MATIG UW SNELHEID'

Twans oproep is dan ook: meld elke aanrijding zodat dieren niet onnodig hoeven lijden. Daarnaast kunnen mensen meehelpen aanrijdingen te voorkomen. "Matig je snelheid tot 60 kilometer per uur als je op wegen door bosgebieden rijdt, vooral in de ochtend- en avondschemering", adviseert hij. "Bij die snelheid kun je nog op tijd stoppen. Ook kan een dier een auto dan vaak nog ontwijken. Verder moet je jezelf ervan bewust zijn dat er achter die ene ree nog meerdere dieren kunnen volgen." De SAMF zelf gaat ook preventief te werk: ze verzamelt over elk incident en elk verkeersslachtoffer gegevens om beter inzicht te krijgen in de frequentie en de plaats van de aanrijdingen. Waar mogelijk plaatst ze in overleg met gemeenten zogenoemde wildspiegels langs wegen. Deze weerkaatsen het licht van koplampen waardoor dieren in de regel van de weg af vluchten. "Het is geen wondermiddel. Maar elke aanrijding die we ermee voorkomen, is er eentje."

### WILD DIER AANGEREDEN? DIT MOET U DOEN:

- Bel direct de politie: 0900-8844, óók als het dier niet op zijn plaats blijft liggen.
- Geef de plaats van de aanrijding zo precies mogelijk door.
- Blijf wachten tot de politie of faunabeheerder ter plaatse is.

Bron: Stichting Afhandeling & Monitoring Fauna-aanrijdingen (SAMF). Meer informatie vindt u op <https://www.fauna-aanrijding.nl/>.

## BIJZONDERE PLANTENSOORT

### DE FLADDERIEP

*Hij wordt beschouwd als 'de mooiste boom van Het Groene Woud': de fladderiep of steeliep (Ulmus laevis). Deze boom komt uit de iepenfamilie (Ulmaceae) en groeit van nature in Europa, tot Bulgarije, de Krim en de Kaukasus aan toe. Door overbegrazing in de voorbije eeuwen is deze 'smakelijke' boom op veel plaatsen verdwenen.*



*De bloemvruchtjes hangen als klokjes aan de steeltjes • BERT VERVOORT*



*De fladderiep met zijn kenmerkende stam en plankwortels • GER VAN DEN OETELAAR*

#### SNELLE GROEIER

In Het Groene Woud staan nog wel fladderiepen en er komen er nog meer bij. Want ARK plant deze ecologisch waardevolle bomen in alle nieuwe leembossen aan, zoals in De Geelders. Dat deze boom het hier goed 'doet', is onder meer te danken aan zijn weerstand tegen periodieke hoge waterstanden. Daar kan deze boom goed tegen. Sterker nog, de fladderiep krijgt van vochtige omstandigheden prachtige plankwortels waarmee hij zich extra stevig in de drassige grond verankert. De boom is een harde groeier (vergelijkbaar met de populier) en kan tot 35 meter hoog worden. De grootste fladderiep in Het Groene Woud staat in Liempde, in de Sort. Inheemse fladderiepen zijn in Nederland ook nog te vinden in onder meer Limburg, Twente, de Achterhoek en de Gelderse Vallei.

#### UITERLIJKE KENMERKEN

Het blad van de fladderiep is zes tot twaalf centimeter lang, ovaal en veernervig met een scheve bladvoet en een dubbelgezaagde bladrand. De onderkant van het blad is 'behaard'. Voordat deze bladeren tevoorschijn komen, zitten ze verpakt in slanke, tweekleurige, kegelvormige bladknoppen. Hier hangen – aan lange stelen (vandaar 'steeliep') – tweeslachtige bloemen aan, als een bundeltje roodbruine klokjes die in de wind fladderen (vandaar ook: fladderiep). De fladderiep staat in maart en april in bloei. Dan zijn de bloemen wel te zien, de bladeren nog niet. Opvallend aan deze boomsoort is ook de schors: die schilfert al bij jonge exemplaren af.



## NATUURBESCHERMER VAN HET EERSTE UUR DEEL 2

WIM VAN DE WOUW

*In de vorige editie van deze nieuwsbrief kon u al lezen over Wim van de Wouw (94). Hij verwierf in zijn werkzame leven voor Brabants Landschap vele hectares grond in Het Groene Woud. Over deze natuurbeschermer van het eerste uur valt nog veel meer te vertellen. Daarom nu deel 2:*

### AANKOOP IN DE SCHEEKEN

Dat Wim aan de slag ging bij Brabants Landschap kwam door zijn kennismaking met de rentmeester van die organisatie: John Noest. In 1963 schudden zij elkaar voor het eerst de hand. Drie jaar later vroeg rentmeester Noest of Wim als reservaatbeheerder van Brabants Landschap wilde gaan werken. En dat wilde hij. Sinds begin jaren zeventig van de vorige eeuw kocht hij in die functie veel gronden aan in Het Groene Woud, onder meer van de dames Kelders uit Liempde. Ook in De Scheeken wisselde een stuk bos van eigenaar: hier kocht Wim 63 hectare bos van de gemeente Liempde. (Van het geld liet deze gemeente een sporthal bouwen bij het plaatselijke Jeugdhuis Pius X.)



Wim van de Wouw • JORIS BUIJS



*Kolossale fladderiep in De Mortelen*  
 PRIVÉCOLLECTIE WIM VAN DE WOUW

### DE BRAAK IN DE GEELDERS

Eén van de meest bijzondere aankopen van Wim is die van een belangrijk gedeelte van De Geelders: De Braak aan de Savendonksestraat. Dit ruim dertien hectare grote bosperceel kocht hij in 1981 van de drie zussen Lies, Riet en Frida van der Aa, de dochters van lederfabrikant Christ van der Aa. Wim bleef altijd goed contact houden met deze dames. Brabants Landschap bleef overigens niet de eigenaar van dit perceel. Dat ging – door afspraken omtrent ‘invloeds-grenzen’ – uiteindelijk via de notaris naar Staatsbosbeheer. Maar wie door de Savendonksestraat loopt en weet hoeveel inspanningen Wim hier verrichtte, zal toch even aan hem moeten denken.



*De Maai* • BERT VERVOORT

## DEELGEBIED IN HET DOMMELDAL

### DE MAAI

De Geelders en het Dommeldal zijn twee verschillende gebieden, maar letterlijk met elkaar verbonden door de Maai. Dit leembos van Brabants Landschap grenst enerzijds direct aan De Geelders, anderzijds aan het langgerekte Dommeldal. Daarmee is de Maai van groot belang voor het ecologisch functioneren van de leembossen in dit deel van Het Groene Woud. In 1900 stonden delen ervan bekend als het Jonkerbos en het Coppelbosch. Deze zijn later uitgebreid met populierenbossen. In 1998 heeft Natuurwerkgroep Liempde de hele Dommelmeander bij de Maai ingeplant. Ook bijzonder: in de Maai groeit voorjaarsflora die je elders nauwelijks tegenkomt zoals muskuskruid, de slanke sleutelbloem en de bosanemoon. Daarmee kan de Maai worden beschouwd als een bronbos: een bijzonder waardevol bostype dat we zeker moeten koesteren.

### UITBREIDING LEEMBOSVERBINDINGEN

Via natuurontwikkeling maakt ARK in de omgeving van de Maai de komende tijd meer verbindingen tussen De Geelders en het Dommeldal. Zo hebben we enkele per-

celen (in totaal vijf hectare) verworven aan de Kerkakkers in Liempde. Deze liggen tussen het Jonkerbos en Rauw Bimd (een gebiedje tussen de Molendijk en het Duitse Lijntje in Liempde). Hier, aan de zuidkant van de Dommel en grenzend aan een meander met veel wilgen, gaan we samen met Brabants Landschap een eiken-haagbeukenbos aanplanten. Daarna staan Rauw Bimd en 't Hoge Heijnselt in Olland op de planning voor verdere natuurontwikkeling. Met deze zogenoemde stapstenen breiden we de leembosverbindingen tussen De Geelders en het Dommeldal steeds verder uit.



*De Maai* • BERT VERVOORT

## ONMISBARE VRIJWILLIGERS

NESTKASTENSUCCES: 56 BROED-  
PAARTJES, MEER DAN 150 JONGEN

*Toon Ondersteijn uit Den Dungen loopt al heel wat jaren als vrijwilliger rond in Het Groene Woud, ook in De Geelders. Hij is lid van Natuurwerkgroep Liempde (“we zijn begin maart de paddenschermen weer gaan plaatsen op Savendonk”), onderhoudt nauwe contacten met de Natuurgroep Sint-Michielsgestel en is de katrekker van een nestkasteninitiatief in en om zijn woonplaats.*



Toon Ondersteijn

In De Geelders hield hij zich in de afgelopen jaren onder meer bezig met het inventariseren van houtsnippen en wespdenieven en het ophangen van vleermuisnestkasten. “Ik kwam al in De Geelders toen ik jong was. We hadden thuis, in Den Dungen, een jaar of vijftig geleden een klein gemengd bedrijf en haalden hout uit De Geelders voor eigen gebruik. We maakten er weidepalen van of gebruikten het als bonenstaken.” Zijn hart voor de natuur klopte destijds al stevig. Met name vogels hadden zijn interesse en het was dan ook niet verwonderlijk dat hij zich in 1973

aansloot bij Roofvogelwerkgroep Meijerij. “In die tijd zijn we met deze werkgroep in en om De Geelders nestkasten gaan ophangen voor bosuilen. Inmiddels zijn we bijna vijftig jaar verder en zijn de bomen ook ouder geworden, compleet met gaten waar de bosuilen nu in nestelen. Dat maakt de kasten hier niet meer nodig.”

### OP DE KOFFIE

Op andere locaties in en om Het Groene Woud is dat nog wel het geval. Zo hing hij in de afgelopen jaren nestkasten op in Den Dungen, bedoeld voor steen- en kerkuilen en torenvalken. Later deed hij dat ook in Sint-Michielsgestel en Gemonde. Samen met achterneef Rien Ondersteijn zorgde hij zo voor 120 nestkasten in de regio. “De vogels hebben er goed gebruik van gemaakt. In 2021 hadden we maar liefst 56 broedpaartjes die zorgden voor meer dan 150 jongen.” Een mooi resultaat waar hij veel voldoening uit haalt. Er is nóg een aspect aan het vrijwilligerswerk dat hij belangrijk vindt: het sociale contact. “De nestkasten hangen we op bij bewoners in het buitengebied, met een flinke tuin. Als ik de nestkasten ga controleren – dat doe ik twee keer per jaar – gaat dat altijd gepaard met een praatje en een kop koffie.” En lachend: “Dat neemt meer tijd in beslag dan de controle zelf. Maar het hoort erbij, het maakt het werk leuk en ik vind het prettig om dan te merken dat mensen echt betrokken zijn bij de natuur, bij de vogels. Dat is in 2022 niet anders dan in 1970.” Met zijn nestkastactiviteiten heeft Toon ook in beeld gebracht hoe het is gesteld met de populaties van andere dieren, namelijk de prooien van de roofvogels. “Zo weten we dankzij het pluizen van honderden braakballen dat de waterspitsmuis, een vrij zeldzame soort, goed vertegenwoordigd is rond de Beeksche Waterloop bij Gemonde.”

### WINTERTALING

Dat ARK nu in De Geelders en in andere delen van Het Groene Woud maatregelen treft die de natuur helpen, juicht Toon toe. “Het is onder de huidige klimaatomstandigheden echt nodig dat we gebieden krijgen die water beter vasthouden. Dat stimuleert meteen ook de biodiversiteit. Ik weet nog dat er vijftig jaar geleden volop wilde eenden en enkele wintertalingen in De Geelders leefden, simpelweg omdat het bos nat genoeg was. Nu vind je deze hier nog nauwelijks. Dus elke maatregel die leidt tot de komst of terugkeer van soorten, vind ik fantastisch.”



Het water rondom de Spoordonkse watermolen • KEES BEEKMANS

## BIJZONDER PROJECT

### WATERMOLENLANDSCHAP SPOORDONK

ARK Natuurontwikkeling is rond de Spoordonkse watermolen aan de Grootte Beerze gestart met de uitvoering van het Erfgoed Deal-project ‘[Watermolenlandschappen voor klimaatadaptatie](#)’. Daarin wordt historisch erfgoed ingezet om klimaatoplossingen te realiseren. “In Spoorndonk gebruiken we daarvoor de typische kenmerken die dit watermolenlandschap rijk is”, vertelt Janneke van Engelen van ARK. “Daarnaast geven we de ecologie en biodiversiteit een impuls.”

De [gronden die ARK gaat inrichten](#), liggen tussen de snelweg A58 en de weg tussen Spoorndonk en Moergestel. Het doel is om op deze (nu nog agrarische) kavels waardevolle natuur te laten ontstaan, met meer biodiversiteit en de Spoordonkse watermolen als cultuurhistorisch baken in het landschap. Het project is één van de projecten die ARK uitvoert in het gebied [Kampina en Baest](#). Hierbij wordt via de Beerze één ecologische verbinding gecreëerd tussen de Kampina en Landgoed Baest, bedoeld om het Natuurnetwerk Brabant (NNB) te realiseren.

### BLOEIENDE NATUUR

“Je hebt hier in Spoorndonk te maken met een uniek landschap. Dat komt door de Spoordonkse watermolen uit 1320. Die houdt het gebied al eeuwenlang vochtig; de water-raderen draaien anno 2022 nog altijd op waterkracht van de Beerze. Wat dit voor ons zo bijzonder maakt, is dat dit vochtige gebied volop kansen biedt om waardevolle natuur te ontwikkelen. En dan op zo’n manier dat die natuur ook zichtbaar wordt en dat je er straks lekker kunt wandelen.”

### DE BODEM ALS BUFFER

Grote kracht van de natuurversterking is de bodem. “We gaan de vochtigheid benutten om er bloemen en planten te laten groeien”, aldus Janneke. “Dat moet ertoe leiden dat ook steeds meer vogel-, insecten- en andere soorten in dit gebied gaan leven.” Maar dit project is breder dan natuur. Want ARK gaat hier ook wat doen om de klimaatveranderingen op te vangen. “En dat is precies waar het allemaal om draait in het [Erfgoed Deal](#)-project. Daarin wordt historisch erfgoed benut voor ‘klimaatadaptatie’. Kortgezegd: bij hevige regenval gaat de bodem van dit landschap functioneren als een buffer. Er komt meer ruimte voor water, zodat wateroverlast elders wordt voorkomen. En omdat dit water zo goed wordt vastgehouden, krijgt ook droogte in hete periodes minder kans.”

Lees verder op pagina 13

Vervolg van pagina 12

**BENUTTEN VAN HISTORISCHE KRACHT**

Waarom juist watermolens hiervoor geschikt zijn? “Omdat watermolens al eeuwenlang een mooie oplossing hadden om water te bergen en wateroverlast te voorkomen. Daarvoor hadden ze een zogenoemde molenvloed: gronden rondom een watermolen waar al dat water probleemloos in de bodem kon zakken. In Spoordonk is die functie grotendeels verdwenen. Daar ligt alweer jarenlang een kering om water tegen te houden. Die kering blijft. Tegelijkertijd blazen we de oude molenvloed nieuw leven in zodat er meer buffercapaciteit ontstaat. Dat doen we wel onder strenge voorwaarden en in nauwe samenwerking met Waterschap De Dommel die gaat zorgen voor verantwoorde hydrologische ingrepen.” Binnenkort verzorgt ARK een excursie voor belangstellenden over de percelen in Spoordonk.

**NIEUWSBRIEF**

Op de hoogte blijven van de ontwikkelingen in het Spoordonkse watermolenlandschap? Abonneer u dan op de Nieuwsbrief ‘Kampina-Baest’ van ARK die binnenkort periodiek verschijnt. Stuur daarvoor een e-mail naar: [info@ark.eu](mailto:info@ark.eu) o.v.v. ‘Aanmelding Nieuwsbrief Kampina-Baest’.



Janneke van Engelen van ARK

De realisatie van het watermolenlandschap in Spoordonk is onderdeel van het Brabantse Erfgoed Deal-project ‘Watermolenlandschappen voor klimaatadaptatie’, een initiatief van de Molenstichting Noord-Brabant, de provincie Noord-Brabant, Waterschap De Dommel en hun partners. ARK is kartrekker van de Spoordonkse ontwikkeling.



**VRAGEN STAAT VRIJ!**

Heeft u vragen, opmerkingen of suggesties? Mail ze naar ARK-projectleider Ger van den Oetelaar: [ger.vandenoetelaar@ark.eu](mailto:ger.vandenoetelaar@ark.eu).

Deze nieuwsbrief is een initiatief van het Geeldersberaad en het Dommeldalberaad. Inmiddels ontvangen meer dan 1050 geïnteresseerden de nieuwsbrief over De Geelders en het Dommeldal direct in hun mailbox en wordt hij in vele netwerken verspreid. Wilt u deze nieuwsbrief ook ontvangen? U kunt zich aanmelden onder vermelding van ‘Aanmelden nieuwsbrief Geelders en Dommeldal’ via [info@ark.eu](mailto:info@ark.eu). Wilt u zich afmelden? Dat kan eveneens via [info@ark.eu](mailto:info@ark.eu) onder vermelding van ‘Afmelden nieuwsbrief Geelders en Dommeldal’.

**GEELDERSBERAAD:** Provincie Noord-Brabant, Groen Ontwikkelfonds Brabant, gemeenten Sint-Michielsgestel, Boxtel, Meierijstad, Waterschap De Dommel, ZLTO, Brabants Landschap, Staatsbosbeheer, Bosgroep-Zuid, Marggraff Stichting, Harry Suilen Advies en ARK Natuurontwikkeling.

**DOMMELBERAAD:** Provincie Noord-Brabant, gemeenten Sint-Michielsgestel, Boxtel, Meierijstad, Son en Breugel, Waterschap De Dommel, Brabants Landschap, Staatsbosbeheer, Harry Suilen Advies, Rentmeesters Meijs en Van Soest en ARK Natuurontwikkeling.