

## DE GEELDERS & HET DOMMELDAL

Om het Natuurnetwerk Brabant te realiseren, verwerft ARK Natuurontwikkeling gronden in Het Groene Woud. Dat doen we in het kader van het project Brabants Goud in Het Groene Woud. Per 1 oktober 2022 beschikten we over ruim 325 hectare grond. De ARK-methode: we verwerven gronden, zorgen voor de natuurinrichting en het tijdelijk beheer ervan. Na enkele jaren dragen we de ontstane natuur over aan andere beheerders. Ons meest recente Brabants Goud-perceel dat we toevoegden ligt aan de Gasthuiskamp in De Geelders.



### HEIDE IN DE GEELDERS

Weinig mensen weten dat in De Geelders nog een prachtig stukje hei ligt: het Heike, in Liempde. Deze heide ligt binnen de middeleeuwse grenswallen van Het Speet. Hier groeit niet alleen heide, je vindt er ook prachtige planten zoals stekelbrem, wolfsklauw en het vleesetende rondbladige zonnedauw.

*Tijdens de drukbezochte Geeldersdag (april 2022) liet vrijwilliger Mark Scheepens jong en oud de natuur op het Heike ontdekken*

RUUD VAN NOOIJEN



De Kerkakkers in Liempde • BERT VERVOORT

## RESULTATEN IN HET DOMMELDAL

### KERKAKKERS (LIEMPDE) LIGT ER FRAAI BIJ

*Aan de Kerkakkers in Liempde zijn mooie resultaten geboekt dankzij een krachtenbundeling van ARK en Brabants Landschap. Samen richtten we bijna vijf hectare beemden in, grotendeels met bomen. De beemden grenzen aan de Dommel. Daarmee is Kerkakkers één van de weinige locaties tussen Boxtel en Sint-Oedenrode waar het bos in de toekomst tot aan de oevers zal reiken.*

De aanplant aan de Kerkakkers bestaat uit onder meer fladderiepen, zwarte populieren, schietwilgen en winterlindes. Ze behoren tot het bostype 'beekbegeleidend bos'. Daar kozen ARK en Brabants Landschap voor omdat deze soorten van nature thuishoren in de Brabantse leembossen.

### ZWARTE OOIEVAAR

Beekbegeleidend bos is weelderig, iets wat de beemden aan de Dommel van zichzelf eigenlijk niet zijn. Dat komt omdat de beemden zijn ontstaan door ontginningen, met name in de middeleeuwen. In de eeuwen die volgden, bleken ze soms wel natuurlijk, maar niet aantrekkelijk genoeg voor plant- en diersoorten. Reden: ze zijn teveel aangetast door (vroegere) bemesting. Ook het gebruik van wormenmiddelen bij rundvee had zijn weerslag op de kwaliteit van de bodem. Daar komt met de nieuwe inrichting verandering in. Dankzij de aangeplante bomen zullen steeds meer broedvogels zoals de wintertaling graag van de beemden gebruik gaan maken. In de toekomst strijkt hier misschien ook de zwarte ooievaar neer. En mogelijk kiest de otter eveneens zijn rustplaatsen in het bos aan de Kerkakkers zodra deze soort weer in het Dommeldal terugkomt.

## EFFICIËNT NATUURBEHEER

### GROND RUILEN MET PARTICULIEREN

*Natuur ontwikkelen en realiseren is pas écht geslaagd als ook het beheer ervan goed is geregeld. ARK werkt hiervoor samen met grote grondeigenaren zoals Staatsbosbeheer, Brabants Landschap, Natuurmonumenten en de Marggraff Stichting. Sinds kort doen we dat ook met kleinere, particuliere grondeigenaren rond De Geelders en het Dommeldal. Doel: de natuur daar achterlaten, waar deze goed én efficiënt beheerd kan worden.*

Efficiënt beheren gaat beter als de natuurlijke percelen niet als kleine puzzelstukjes van allemaal verschillende eigenaren verspreid over een groot gebied liggen. Daarom werken we aan zogenoemde natuurgrondruilen. Het principe is eenvoudig: de partijen ruilen onderling natuurgrond zodat er voor elk van hen grotere, vaak aaneensluitende eenheden ontstaan. Die zijn vervolgens eenvoudiger te beheren. Brabantbreed zijn we momenteel bezig met een zeer grote natuurgrondruil met de grote natuurbeheerorganisaties. Er loopt echter ook een kleine natuurgrondruil in De Geelders en het Dommeldal. Hierbij ruilen ARK, de Marggraff Stichting en Staatsbosbeheer grond met kleinere, particuliere grondeigenaren zodat ook zij hun stuk natuur beter kunnen beheren.

#### SONSE WEELDE

In totaal doen zes particulieren aan deze grondruil mee. Hiervan is Coöperatieve Vereniging Sonse Weelde misschien wel de meest bijzondere. De leden van de coöperatie realiseren een voedselbos in de buurt van begraafplaats Wolfswinkel in Son en Breugel. Een grondruil kan hier uitkomst brengen om het voedselbos te realiseren en de gronden in die omgeving goed te beheren. De voorbereidingen voor deze kleine natuurgrondruil zijn bijna afgerond; notaris Wedemeijer-Marks uit Oirschot zal deze daarna definitief maken.

Aanplant van het Voedselbos  
Sonse Weelde • JANNEKE VAN ENGELN





*Volwassen kerkuil*  
 SAXIFRAGA/MARTIN MOLLET

## BIJZONDERE SOORT IN HET DOMMELDAL

### DE KERKUIL

*Vanuit Kasteren, Olland en Sint-Oedenrode jagen talrijke kerkuilen boven het Dommeldal op woelmuizen en de zeldzame waterspitsmuis. Dat was veertig, vijftig jaar geleden wel anders: toen was deze bijzondere en mooie uilensoort slecht vertegenwoordigd in het landschap, onder meer door het gebruik van landbouwgif.*

In 1973 werd de Nederlandse populatie op tweehonderd geschat. En hun aantal daalde destijds snel. Zo kwam slechts de helft van de kerkuilen in dat jaar tot broeden en dat was aanzienlijk lager dan een jaar eerder. Ook in Het Groene Woud had de kerkuil het moeilijk. Gelukkig was er het redelijk gifarme Dommeldal waarvan de laatste broedparen uit de regio gebruik maakten. Dat heeft hier de kerkuilenpopulatie gered. Ook de inspanningen van Roofvogelwerkgroep Meierij (opgericht in 1973) droegen daaraan bij: de leden zorgden ervoor dat de kerkuilen allemaal een goede nestkast kregen. Op dit moment gaat



*Jonge kerkuilen bovenin het bakhuis van de familie Van Esch aan de Hogenbergseweg in Liempde (1974) • AD DE WEIJER*

het weer redelijk goed met de kerkuilen. Hun broedplaatsen bevinden zich veelal in gebouwen (zoals kerktorens en boerenschuren). In Het Groene Woud maken ze tegenwoordig volop gebruik van de nestkasten die vele vrijwilligers nog steeds maken, ophangen en controleren.



*ARK kocht in 2019 op Savendonk de gronden én bedrijfsgebouwen van agrariër Timmermans*

BERT VERVOORT

## 1 JANUARI 2023

### 24 SAVENDONKSE HECTARES WORDEN NATUUR

*Op 1 januari 2023 start de inrichting van een bijzondere reeks gronden – zo'n 24 hectare – aan de Savendonksestraat (achter de poort Grootte Camp). Het gaat om de percelen en bedrijfsgebouwen van agrariër Timmermans. Bijzonder, want het is tot nu toe de enige aankoop van ARK geweest waarbij we ook stallen en schuren overnamen.*

De aankoop vond in 2019 plaats. Sinds die tijd is ARK al eigenaar, maar we spraken af dat Timmermans zijn agrarische bedrijvigheid – melk- en pluimvee – hier nog enkele jaren kon voortzetten, inclusief gebruik van de gebouwen, een groot deel van zijn gronden en het nabijgelegen ARK-eigendom Wedehage. Per 1 januari 2023 gaan wij, conform afspraak, de gronden en eigendommen

gebruiken voor de inrichting ervan met leembossen. Dat betekent dat het complete agrarische bedrijf verdwijnt, dat de milieuvergunning wordt ingetrokken en dat de bedrijfsgebouwen worden gesloopt. Daarmee verandert 24 hectare aan agrarische gronden en vastgoed in natuur. Het enige dat niet van ARK is, is de langgevelboerderij.

*24 hectare agrarische grond krijgt per 1 januari 2023 de bestemming 'natuur'*

HENK VAN RIJNSOEVER





## WERK IN UITVOERING OP DE LEEMSKUILEN

Aan de Geelderseweg in Boxtel liggen diverse ARK-percelen die onderdeel zijn van het plan Savendonk. Hier zijn de inrichtingswerkzaamheden in een afrondende fase beland: de

water- en omgevingsvergunning zijn binnen waardoor we de uitvoering van de werkzaamheden in gang gaan zetten. We starten op de Leemskuilen en dat doen we iets eerder dan gepland. Dat heeft te maken met de andere Savendonk-percelen die tot 1 januari 2023 nog worden gebruikt door agrariër Timmermans. Het totale Savendonkplan wordt uitgevoerd binnen de planning die in 2019 gemaakt is.



## RAVEN BOVEN HET DOMMELDAL

Op 21 september 2022 nam Dirk Eijkemans een koppel raven waar bij het ARK-perceel Wolfswinkelse Beemden aan de Watermolenstraat in Nijnsel • DIRK EIJKEMANS



Zo zien hobbellen eruit • BERT VERVOORT

### Hop.

Als men 'n eenigszins uitvoerig werkje over Aardrijkskunde naslaat, leest men altijd nog maar: „De Meierij, hop“. De hopteelt behoort evenwel reeds lang tot het verledene in deze streek en wij gelooven niet, dat er nog één perceel met hop beplant wordt. Toch voert de Meierij telken jare veel hoop uit. Die wordt evenwel geplukt in het wild en is ook van goede kwaliteit. In deze maand verdient menigeen er nog een hoog weekgeld mee. In sommige dorpen als Haaren, Gemonde, Schijndel, Olland, Liempde, Best enz. zijn vele hagen er als 't ware onder bedolven. Dit jaar heeft de hopplant rijk gebloeid, doch er is op 't oogenblik nog weinig vraag naar.

## BERICHT UIT 1915

### 'ONDER HOP BEDOLVEN HAGEN'

*Al enkele weken hangen de hobbellen op veel plaatsen in de leembossen aan de bomen. In de vorige eeuw werden deze bellen volop geplukt om er een boterham mee te verdienen, zo meldde het Eindhovens Dagblad op 2 september 1915.*



De ransuil • BERT VERVOORT

## BIJZONDERE SOORT IN DE GEELDERS

### DE RANSUIL

*De ransuil is een middelgrote uil, iets kleiner en slanker ogend dan de bosuil. De soort komt veel voor in Nederland. Dat komt omdat hij zich overal wel thuis voelt: van agrarische gebieden tot open bos en van parken en duinen tot hoogveen en moerasgebieden.*

Ook in De Geelders leven ransuilen. Uit tellingen is gebleken dat er in de vorige eeuw wel honderd exemplaren zaten, met name in Het Speet, een voormalige boskamp. Opvallend aan het uiterlijk van ransuilen zijn hun lange, vaak omhooggerichte oorpluimen en hun oranjegele ogen. Ze broeden graag in naaldbomen omdat die hen de beste dekking geven. Maar ook houtwallen, boomgroepen en hagen behoren tot de favoriete broedplaatsen, net zoals de oude nesten van eksters of kraaien, hoog in de bomen. Ze blijven vaak diverse jaren trouw aan de plaats van hun

nestomgeving, maar niet per se aan hetzelfde nest. Jagen doen ze bij voorkeur in het open veld, langs wegbermen en op kalere plekken in het bos. Op het menu: woelmuisen, met de veldmuis als belangrijkste prooi. Ook aard- en bosmuizen en kleine vogels als mussen, merels, spreuwen en vinkachtigen laat de ransuil zich goed smaken.



Een ransuil in De Geelders • AD DE WEIJER





Spelen op een omgewaaide populier op  
 Het Hoefje · ELMA DUJNDAM

## VELDLESSEN

### ‘MOGEN WE VOLGEND JAAR WEER?’

*Het veldlesproject van ARK in De Geelders is zijn tweede jaar in gegaan: in september deden de eerste basisschoolleerlingen weer mee aan de buitenlessen op avontuurlijke plekken in het bos. ARK verzorgt de lessen, samen met een team van enthousiaste vrijwilligers van SPPiLL.*

“Ons eerste jaar was erg succesvol met prachtige natuurbelevissen en enthousiaste reacties”, blikt Elma Duijndam (ARK) terug. “Een leerkracht van de Boxtelse Angelaschool mailde toen: ‘Hopelijk mogen we volgend jaar weer!’. En dat mag: ook dit najaar doet die school weer mee, met drie groepen zelfs.”

#### VRIJ STRUINEN

Na een voorbereidende les binnen de muren van het klaslokaal vinden de buitenlessen plaats op een perceel van ARK in De Geelders: Het Hoefje. Het is een avon-

tuurlijke plek waar de natuur haar gang kan gaan. “Zo blijven dode bomen hier bijvoorbeeld liggen”, aldus Elma. “Belangrijk voor de ecologie van het bos en heerlijk voor de kinderen om erop te klimmen en te klauteren. Dat mag allemaal. Net zoals ze vrij mogen struinen en buiten de paden hun weg mogen zoeken. Onderweg ontdekken ze van alles: sporen van reeën, spechtengaten, wegspringende kikkers en muizen. Dit voorjaar ontdekten kinderen al struinend zelfs een exemplaar van de bijzondere vermiljoenkever!” Met de veldlessen wil ARK de kinderen van dichtbij laten ervaren hoe bijzonder de natuur is. “De vrijwilligers nemen een steeds groter deel van de lessen voor hun rekening, met dank aan de grote hoeveelheid kennis die zij in het eerste jaar opdeden. En dat is precies de bedoeling. We willen het veldlesproject in het najaar van 2023 volledig aan de vrijwilligers overdragen.”

#### AANMELDEN

Voor dit najaar zitten de veldlessen vol. Voor het voorjaar van 2023 kunnen bovenbouwklassen van basisscholen uit de omgeving zich aanmelden via [info@sppill.nl](mailto:info@sppill.nl) o.v.v. veldles Geelders.



*Het Elderbroek* | BERT VERVOORT

## HET ELDERBROEK, DE ONMISBARE SCHAKEL

*Het realiseren van het Natuurnetwerk Brabant is nog steeds één van de belangrijke opdrachten die ARK uitvoert in Het Groene Woud. Zo biedt het Elderbroek veel potentie als schakel tussen De Geelders en het Wijboschbroek.*

Het Elderbroek is een leembos van ongeveer 25 hectare ten noorden van De Geelders. Hier groeiden lange tijd bijzondere soorten. Zo vond Ben Peters uit Schijndel er enkele decennia geleden nog de bospaardenstaart, een oorspronkelijke en inheemse, zeldzame plant. De kwaliteit van het bos is de laatste tijd wat achteruitgegaan. Om die achteruitgang te stoppen en ten goede te keren, is het nodig om energie te steken in een toename van de biodiversiteit. ARK heeft daartoe zo'n tien hectare landbouwgrond gekocht die bij het bos liggen. Daarmee maken we het Elderbroek groter en robuuster, met meer biodiversiteit. Het is dan een ideale stapsteen in de leembosverbinding tussen het Wijboschbroek en De Geelders.



*Enkele natuurgebieden in Het Groene Woud en de tussenliggende verbindingen*

ERWIN CHRISTIS



*Marggraff-poort aan de weg  
 Gilders • BERT VERVOORT*



*Ook verbodsborden, zoals aan Hoge Beek, moeten de  
 zandpaden beschermen • DIRK EIJKEMANS*

regelmatig crossen. De poorten zijn de uitkomst van een overleg in het voorjaar van 2022. Daar spraken we samen met de handhavers van ODBN, de gemeente Meierijstad, fietsclubs, bewoners, Staatsbosbeheer en Brabants Landschap over de overlast en vernielingen van de paden. De Marggraff-poorten en de verbodsborden die nu in en rond De Geelders staan, kwamen er met medewerking van de gemeenten Meierijstad en Boxtel. Ook op andere plaatsen in deze gemeenten worden acties voorbereid ter bescherming van paden en natuur.

## BESCHERMING ZANDPADEN

### MARGGRAFF-POORTEN IN DE GEELDERS

Ter bescherming van de zandpaden in en rond De Geelders heeft de Marggraff Stichting robuuste, gele Marggraff-poorten aan ARK geschonken. De poorten zijn door maker Sjef Vingerhoeds uit Oirschot op verschillende locaties in De Geelders geplaatst. Ze moeten, samen met verbodsborden, voorkomen dat zandpaden worden vernield door 4-wiel aangedreven auto's die hier



*Marggraff-poort aan de Schutstraat  
 BERT VERVOORT*

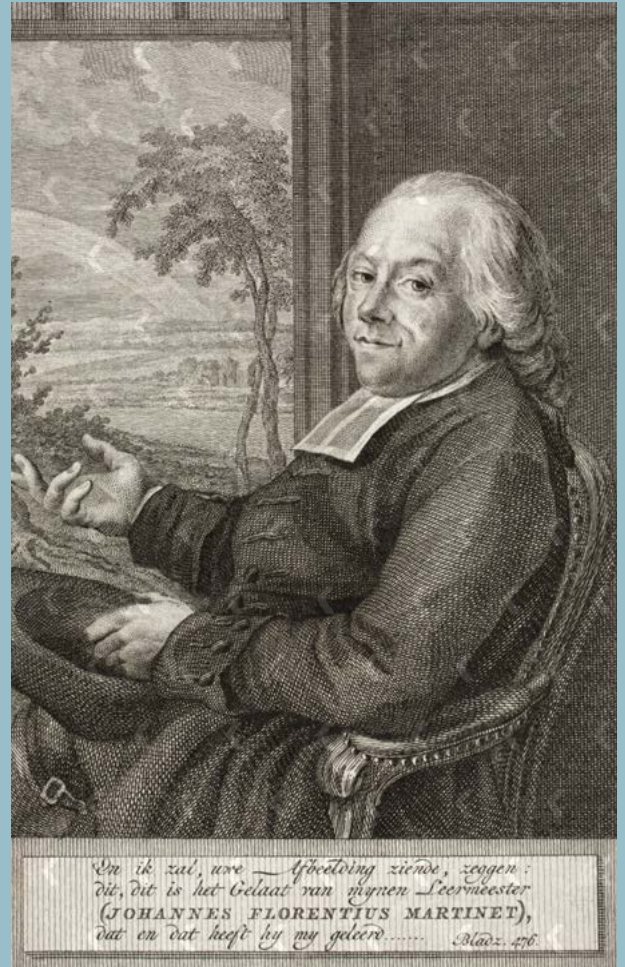
## WIE WAS...

### JAN FLORIS MARTINET (1729-1795)?

*Tot in de twintigste eeuw maakte menig leerling op school kennis met Jan Floris Martinet. Of liever gezegd: met zijn belangrijkste werk, de Katechismus der natuur. Best bijzonder, want deze Brabantse predikantszoon schreef het tussen 1777 en 1779.*

Martinet werd op 12 juli 1729 geboren. Hij groeide op in Deurne, woonde van 1736 tot 1740 in Schijndel en later nog in Den Bosch. Hij studeerde theologie en natuurkunde in Leiden en was predikant in onder meer Zutphen. Daar schreef hij ook over de natuur, zoals de eerder genoemde Katechismus. De strekking van dat werk was: 'de natuur is, naast de bijbel, het tweede boek van God'. In die tijd een gewaagde stelling. Toch werd het boek buitengewoon populair en is het in vele talen uitgebracht. Martinet was tevens een pionier op het gebied van vogelwaarnemingen.

*De hop laat zich héél af en toe nog in de buurt  
van De Geelders zien  
SAXIFRAGA/JOERG MAGER*



*Jan Floris Martinet – illustratie: Reinier Vinkeles (1778). Collectie Nederlands Instituut voor Kunstgeschiedenis*

Zo beschreef hij op basis van wat hij zag onder meer de hop, de zwarte specht en de wielewaal. Over de nachtegaal, die nu echt zeldzaam is, meldde hij dat die overal voorkwam. Hij beschreef ook wat hem nog meer opviel. Zoals de boerenjongens uit Schijndel: "liefhebbers van klimmen, van het ledigen der vogelnesten, van 't uitblazen en 't rijgen der eierdoppen aan snoeren". Martinet overleed in 1795 in Amsterdam en werd begraven in de Nieuwe Kerk aldaar.



Een steenuiltje • MARI VAN DER WIJST

## ONMISBARE VRIJWILLIGERS

### ‘SOMMIGE UILEN MAKEN ER EEN ZOOTJE VAN’

*Mari van der Wijst is coördinator van de uilenwerkgroep van NMC Schijndel. Samen met drie andere vrijwilligers hangt hij uilenkasten op bij particulieren (‘gastgevers’) in het zuidelijk deel van Schijndel, Eerde en Wijbosch. “We controleren ze ook op bezetting of jongen. Verder maken we ze aan het einde van het jaar schoon. Een vies werkje? Soms wel. Vooral kerkuilen kunnen er een zootje van maken.”*

25 jaar geleden begon NMC Schijndel onder aanvoering van Brabants Landschap met het beschermen van kerkuilen, steenuilen en bosuilen. Aanleiding was destijds een krimpende uilenpopulatie. “Ze konden steeds minder broedgelegenheid vinden”, legt Mari uit. “Boerenbedrijven moderniseerden, er verdwenen schuurtjes en andere

elementen uit het landschap. Ter vervanging is NMC Schijndel kasten gaan ophangen. Daar vinden uilen beschutting én gelegenheid om te broeden. En heel leuk: gastgevers zijn er zelf serieus mee bezig als we een nestkast hebben geplaatst. Dan worden we gebeld met ‘er zit er al eentje bovenop!’”

### GEZONDE LEEFOMGEVING

De vrijwilligers zorgen dat ze het ophangen, controleren en schoonmaken van de kasten altijd veilig doen, met dank aan een cursus Veilig werken die ze daarvoor via Brabants Landschap volgden. De kasten hangen vooral bij boerderijen van particulieren in het buitengebied van Schijndel, ook op locaties tegen De Geelders aan. “We krijgen meer aanvragen dan we uiteindelijk ophangen. Want we moeten écht aanwijzingen hebben dat er zich een uil in de omgeving bevindt. Anders is de kans dat een kast leeg blijft te groot.” Inmiddels is het aantal uilen in de regio flink toegenomen. “Jongen die in een nestkast ter wereld komen, gaan vaak in de omgeving op zoek naar eigen nestgelegenheid. Zo helpen we de populatiegroei een handje mee.” De steenuilen deden het met veertig jongen in het afgelopen jaar het beste. “De broedresultaten van kerk- en bosuilen blijven wat achter. Het is een beetje gissen waarom. Misschien heeft het te maken met minder aanbod van muizen. Daarom is een gezonde biotoop zo belangrijk. Hoe meer verschillende diersoorten er in een omgeving leven, hoe sterker de uilenstand.” Opvallend is wel dat een nestkast nabij De Geelders als één van de weinige kasten wel gevuld was met jongen, “maar we hebben geen bewijs of dat komt door de diversiteit hier.”

### VERJONGEN

De vrijwilligers van de uilenwerkgroep gaan elk jaar in mei op pad om de nestkasten te controleren op jongen. “De resultaten geven we door aan de Uilenmonitor van Brabants Landschap. Aan het eind van het jaar maken we opnieuw een rondje om de kasten schoon te maken. Vooral de kasten van kerkuilen leveren een berg aan viezigheid en uilenballen op.” Ze doen dit met z’n vieren, waarbij de jongste midden dertig is. Een fijne bijkomstigheid, vindt Mari “want met het oog op de toekomst is het belangrijk dat het vrijwilligerscorps verjongt.” Zelf gaat hij voorlopig nog gewoon door in de uilenwerkgroep. “Ik ben een vogelliefhebber. Altijd geweest. Toen ik klein was, ontwikkelde ik een voorliefde voor zang- en roofvogels. Dus met deze werkgroep kan ik mijn hart ophalen.” Natuur heeft sowieso zijn aandacht; hij is als vrijwilliger momenteel ook betrokken bij de aanplant van het Schijndelse voedselbos.



De groene knolamaniet • BERT VERVOORT

## MOOI ÉN DODELIJK

### GROENE KNOLAMANIET

Bert Vervoort trof zeer onlangs de mooie groene knolamaniet (*Amanita phalloides*) aan in de Hooge Beek in De Geelders. Deze paddenstoel wordt beschouwd als één van de giftigste ter wereld; het eten van één exemplaar kan al fataal zijn. De soort komt veelvuldig voor in loofbossen en dan vooral onder eiken, beuken en hazelaars.

### VRAGEN STAAT VRIJ!

Heeft u vragen, opmerkingen of suggesties? Mail ze naar ARK-projectleider Ger van den Oetelaar: [ger.vandenoetelaar@ark.eu](mailto:ger.vandenoetelaar@ark.eu).

Deze nieuwsbrief is een initiatief van het Geeldersberaad en het Dommelberaad. Inmiddels ontvangen meer dan 1170 geïnteresseerden de nieuwsbrief over De Geelders en het Dommeldal direct in hun mailbox en wordt hij in vele netwerken verspreid. Wilt u deze nieuwsbrief ook ontvangen? U kunt zich aanmelden onder vermelding van 'Aanmelden nieuwsbrief Geelders en Dommeldal' via [info@ark.eu](mailto:info@ark.eu). Wilt u zich afmelden? Dat kan eveneens via [info@ark.eu](mailto:info@ark.eu) onder vermelding van 'Afmelden nieuwsbrief Geelders en Dommeldal'.

**GEELDERSBERAAD:** Provincie Noord-Brabant, Groen Ontwikkelfonds Brabant, gemeenten Sint-Michielsgestel, Boxtel, Meerijstad, Waterschap De Dommel, ZLTO, Brabants Landschap, Staatsbosbeheer, Bosgroep-Zuid, Marggraff Stichting, Harry Suilen Advies en ARK Natuurontwikkeling.

**DOMMELBERAAD:** Provincie Noord-Brabant, gemeenten Sint-Michielsgestel, Boxtel, Meerijstad, Son en Breugel, Waterschap De Dommel, Brabants Landschap, Staatsbosbeheer, Harry Suilen Advies, Rentmeesters Meijs en Van Soest en ARK Natuurontwikkeling.