



De terugkeer van het edelhert in Brabant

Artist impression ProRail

Natuurbrug over de snelweg A2 tussen Boxtel en Best, onderdeel van het edelhertengebied.

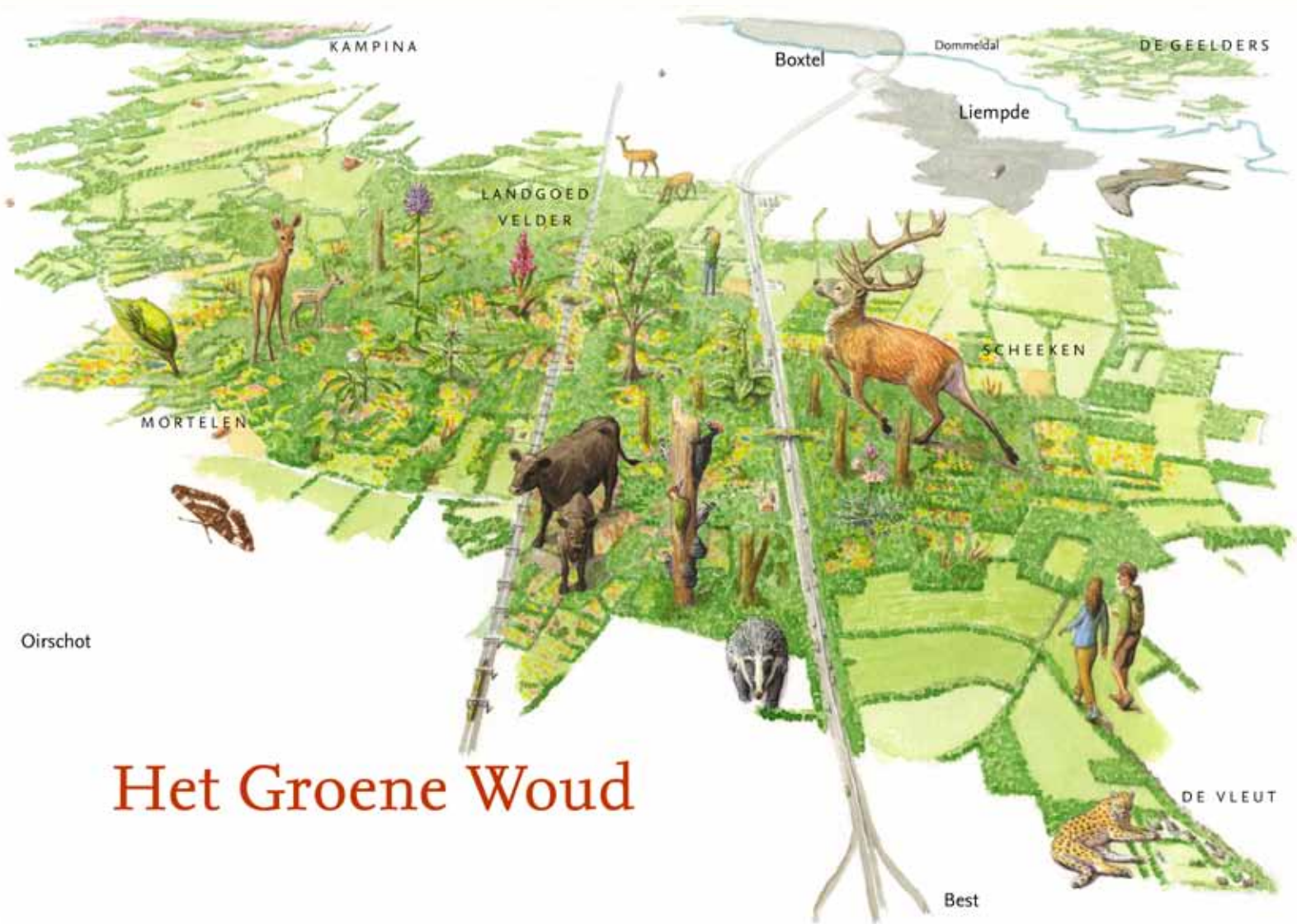
Een inkijk in het eerste levensjaar van de herten

In 2013 startte het project 'Landschappen van Allure' van de provincie Noord-Brabant met daarin het edelhert als boegbeeld van een hersteld Groene Woud. Na jaren van voorbereiding en onderzoek was in maart 2017 de tijd rijp voor de terugkeer van het edelhert in Brabant. Vier dieren werden uitgerust met GPS-loggers en dat geeft nuttige informatie over het leven van deze dieren.

— Bram Houben (ARK Natuurontwikkeling), Arjen Simons (Brabants Landschap) en Jasja Dekker (Jasja Dekker Dierecologie)

> Op 6 maart 2017 zetten ARK Natuurontwikkeling en Brabants Landschap in natuurgebied de Scheeken tussen Best en Liempde 13 edelherten uit (figuur 1). De Scheeken (260 hectare) vormt samen met het naastgelegen natuurgebied De Mortelen het grootste landschapsreservaat van Brabant. Het toegankelijke gebied is nat en voedselrijk, met leem in de bodem. Het gebied heeft een grote diversiteit met soorten als gulden sleutelbloem, eenbes, bosanemoon, fladderiep, middelste bonte specht en wespandief. De grote populieren bereiken langzaam het aftakelstadium, waardoor ook veel dood hout in het gebied aanwezig is, waar veel soorten van profiteren. De Scheeken verandert langzaam in een natuurlijk, rijk en divers bos en dat maakt het tot een geschikte plek voor het edelhert. Het edelhert is in Nederland vooral bekend van de armere Veluwe of van het open landschap van de Oostvaardersplassen. Het edelhert in een rijk divers leembos is nieuw voor Nederland.

De startgroep bestond uit 9 vrouwelijke dieren (hinden) en 4 mannelijke dieren (herten) van tussen de 1 en 5 jaar oud. Er zijn vijf bloedlijnen om een zo goed mogelijke genetische variatie te waarborgen. De bloedlijnen zijn afkomstig uit de Belgische Ardennen, Denemarken, Oost-Duitsland, Kroatië en Hongarije en de dieren vertegenwoordigen daarmee het Europese edelhert. Het uiteindelijke doel van de terugkeer is een zelfredzame populatie edelherten in natuurlijke dichtheden, waarbij rekening wordt gehouden met de huidige natuur- en cultuurwaarden van het gebied. In het gebied wordt gestreefd naar een structuurrijk landschap met een hoge biodiversiteit aan soorten. ARK Natuurontwikkeling en Brabants Landschap volgen de terugkeer van het edelhert en kijken naar de rol die de edelherten innemen in het ecosysteem. Ook kijken de beheerders naar de reactie van en de reactie op recreanten en gebruik van het gebied. Een van de manieren om dat te doen was door vier herten uit te rusten met GPS-loggers.



Tekening: Jeroen Helmer, ARK Natuurontwikkeling

Het Groene Woud

GPS-loggers

Om de dieren te volgen is er gewerkt met GPS-halsbanden (Vertex 3D en 4D, VECTRONIC Aerospace GmbH, Berlijn, Duitsland). De halsbanden hebben een zender voor handmatige locatiebepaling, een GPS, een logger en een GSM-zender. Op een instelbaar interval wordt met de GPS de positie bepaald en opgeslagen in de logger. Die gegevens worden dagelijks per SMS door de halsbanden verzonden. De halsbanden vallen na een instelbare periode automatisch af. Deze periode

werd zo gekozen dat de halsbanden afvielen wanneer de accu bijna leeg was.

De gegevens zijn in twee fasen verzameld. Vanaf de introductie op 6 maart tot 14 april 2017 is elk kwartier de positie van het dier bepaald om daarmee de eerste verkenningen en gebruik van het nieuwe leefgebied nauwkeurig vast te leggen. Daarna is elk uur de positie vastgelegd.

Omdat het ecoduct in de eerste weken na uitzet nog niet passeerbaar was, konden de herten zich alleen in het gebied oostelijk van de snelweg bewegen. In de eerste dagen verkenden de edelherten uitgebreid het toegankelijke gebied, de hinden overigens wat grondiger dan de herten (kaart 1). Daarna was al snel een patroon in het terreingebruik te ontdekken, met de twee herten voornamelijk in het zuidelijke deel en de twee hinden in het noordelijke deel.

Na de wenperiode van een maand ging op 3 april 2017 het ecoduct open voor de edelherten. De dames ontdekten de doorgang als eerste: 4 dagen na openstelling, op 7 april, staken ze samen de A2 over. De herten hadden wat meer tijd nodig en gingen op 22 april (samen met de inmiddels teruggelopen hinden) naar de westkant. Ook dit gebied verkenden de hinden veel grondiger dan de herten (kaart 2). Die beperkten zich al snel tot het zuidelijke deel, terwijl de hinden het hele gebied doorkruisten.

Tot 31 september 2018 staken de twee hinden 93 respectievelijk 57 keer het ecoduct over. Zij gingen vaak samen. De herten 1 en 2 staken respectievelijk 29 en 73 keer het ecoduct over. In de bronst trokken de herten niet samen op en werden de oversteken vaak alleen gemaakt. Het oversteken gebeurde meestal in de schemering of 's nachts. Alleen hert 2 stak regelmatig midden op de dag het ecoduct over. Ecoducten worden vaak gebouwd om grote te gebieden te verbinden, voor incidentele uitwisseling van genen tussen populaties. Het veelvuldige gebruik van het ecoduct door de herten geeft aan dat de dieren het gebied aan weerszijden van de snelweg A2 als één leefgebied beschouwen en het ecoduct een onderdeel is van hun leefgebied waarbij dit dagelijks voor verbinding zorgt.

Terreingebruik

Na de verkennende start werd het terreingebruik vrij consistent, maar veranderde wel tijdens de verschillende fases van het edelhertenleven. Tijdens de periode dat de jongen geboren en gezoogd werden, concentreerden de hinden zich in het noordelijk deel van het gebied, westelijk van het ecoduct (kaart 3). Dit is een dicht, bramenrijk en rustig gebied. Waarschijnlijk zoeken de hinden hier de rust en dekking op voor zichzelf en hun pasgeboren kalveren. De herten verplaatsen zich



foto Mark Kapteijns, Brabant's Landschap

Edelherten uitgerust met zenders in Het Groene Woud.

in die periode door het hele terrein, behalve juist in het gebied waar de hinden met jongen verbleven.

De hinden hebben blijkbaar behoefte aan een eigen plek in het gebied. Die ruimte moet er dus ook voor ze zijn. Dit is belangrijk om rekening mee te houden bij het (her)introduceren van herten in een nieuw gebied. Dit kan door te zorgen voor een voldoende groot gebied met een grote diversiteit aan bossen en vegetatietypes. Het is interessant om te zien hoe de herten met elkaar omgaan. Op enkele korte momenten bij uitzet, en in mei en juli na, zijn de twee gezenderde mannen zelden ver bij elkaar vandaan. Pas begin september, wanneer de voortplanting op gang komt en de bronst begint, scheiden de wegen zich en blijven de dieren veel vaker op afstand van elkaar en hadden ze elk hun eigen bronstteritorium. Hert 1 had daarbij in 2017 een klein gebied, terwijl hert 2 met beide hinden

optrok. Het lijkt er wel op dat er regelmatige korte contactmomenten zijn geweest, mogelijk inclusief gevechten.

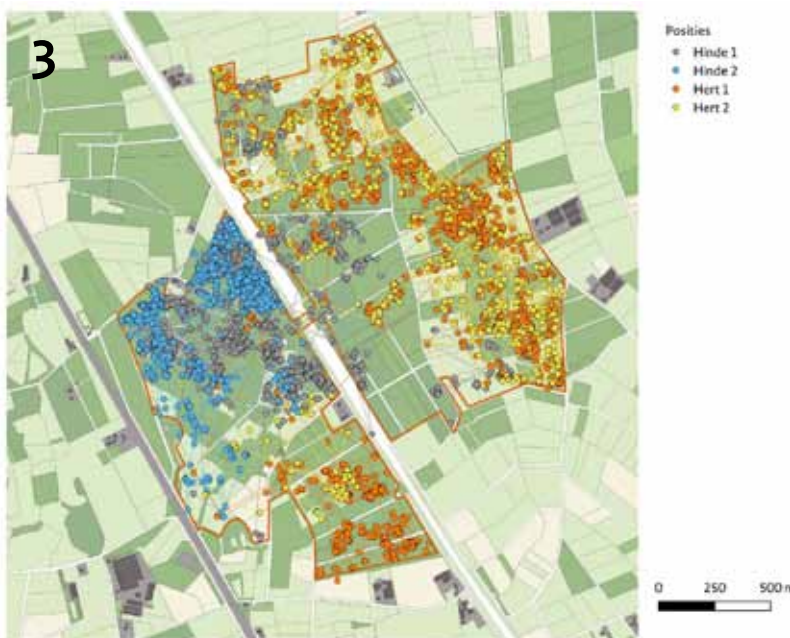
Habitats

Het gebied is voor de analyse opgedeeld in een aantal, op de ecologie van edelherten geënte habitatklassen, bijvoorbeeld 'open grasland geschikt om te grazen'. Vervolgens is bepaald waar de edelherten hun tijd doorbrachten en hoe zich dat verhoudt tot het aanbod van die habitattypes. In figuur 1 staat de tijdsbesteding van de herten per habitatype, ten opzichte van het beschikbare oppervlakte in het gebied. Als er geen voorkeur zou zijn, dan zouden de herten hun tijdsbesteding naar ratio van oppervlakte over de habitats verdelen. Uit de analyses blijkt dat de edelherten geen sterke voorkeur vertonen voor een specifiek habitat. Daarnaast bleek dat het gebruik verandert met het seizoen. Er zijn enkele patronen

te ontdekken. Over de hele onderzoeksperiode wordt het habitatype braam-els vermeden: de tijdsbesteding van de edelherten in dit habitatype is veel kleiner dan het aanbod in het gebied. Hetzelfde geldt voor het fijnsparbos. In de hele periode, behalve de jongentijd, is er een lichte voorkeur voor de graslanden. Voor de overige habitattypes is er geen voorkeur en geen afkeur. Waarschijnlijk zijn voor de keuze van het terreingebruik van de gevolgde dieren factoren zoals sociale processen en behoefte aan rust belangrijker dan het type habitat.

Voldoende ruimte

Het Groene Woud is van nature een vruchtbare streek die zeer aantrekkelijk is voor edelherten. In overleg met omwonenden en belanghebbenden wordt gewerkt aan vergroting van het huidige leefgebied van de edelherten met 100 hectare. Toch biedt het gebied de kudde nu al voldoende



Kaart 1. Posities van de vier edelherten in de eerste week na terugkeer. Het ecoduct was toen nog gesloten.

Kaart 2. Verkenning van het westelijke deel, in de drie weken na opening van het ecoduct. De hinden passeren meermaals het ecoduct.

Kaart 3. Terreingebruik tijdens de periode waarin de kalveren geboren worden. Locaties tussen 1 mei tot 30 juni 2017.

ruimte om de natuurlijke scheiding tussen hinden en herten mogelijk te maken. Tijdens de jongenfase concentreerden de hinden zich in 2017 en 2018 sterk in het noordelijk deel van het gebied, ten westen van het ecoduct. Hier vonden de hinden de rust en dekking die ze nodig hebben om rustig de kalveren te krijgen. De herten bewogen zich in die periode in het hele gebied, behalve juist in het dichtbegroeide en rustige deel van het terrein waar de hinden met jongen verbleven. Ook is te zien dat na de verkenningsfase in de eerste maand, waarbij de herten het gebied uitgebreid aftasten en verkennen, de rust terugkeert bij de herten. Ze kennen het gebied en zijn mogelijkheden dan voldoende en vinden er blijkbaar genoeg rust, ruimte en voedsel. Het is een rijk en dicht begroeid gebied waar ze voldoende rust kunnen vinden. Soms rusten ze zelfs op maar twintig meter van een wandelpad!

Bij het onderzoek vulden GPS-loggers en cameravallen elkaar goed aan. Zo viel op dat hert 1 een tijd lang een beperkt gebied gebruikte. Op beelden blijkt dat dit dier wat kreupel liep aan de rechtersvoerpoot. Mogelijk is dit hert gewond geraakt tijdens een eerste bronstgevecht en heeft hij zich daarna teruggetrokken naar een klein gebied om te herstellen en daarbij het dominante hert zoveel mogelijk vermeed.

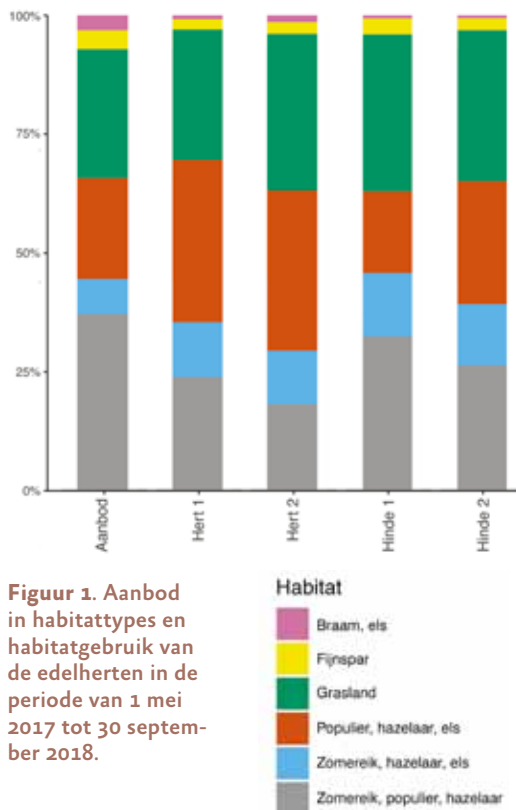
Sommige gezenderde herten op de Veluwezoom laten een duidelijke jaarmigratie te zien. Dat zien we in Het Groene Woud niet. Mogelijk is die migratie niet nodig: het gebied is veel kleiner in vergelijking met de Veluwezoom dat 28800 hectare groot is, maar het is wel veel voedselrijker. De herten en hinden kunnen elkaar vermijden, maar hoeven niet ver te gaan om elkaar in de bronst te ontmoeten.

Huidig gebied en doorkijk naar de toekomst

Dankzij de aanleg van de nieuwe natuurbrug over het spoor tussen Best en Boxtel, wordt het edelhertengebied in 2020 worden vergroot met 100 hectares tot 360 hectares. Omdat er (nog) geen natuurlijke predatoren van het edelhert in het



Het ecoduct over de A2: Het ecoduct wordt goed gebruikt. De meeste oversteken gebeurden tijdens de beginfase en tijdens de bronst. Oversteken gebeurt voornamelijk in de schemering en 's nachts.



Figuur 1. Aanbod in habitattypes en habitatgebruik van de edelherten in de periode van 1 mei 2017 tot 30 september 2018.

gebied aanwezig zijn, zal op termijn het aanbod voedsel de draagkracht bepalen. ARK Natuurontwikkeling en Brabants Landschap hebben ervoor gekozen om sterfte van herten als gevolg van voedselgebrek te voorkomen. Daarnaast willen zij vermijden dat er overbegrazing en achteruitgang van de biodiversiteit gaat optreden in het gebied. Op termijn zal dan ook afschot plaatsvinden om de populatie niet onbeperkt te laten doorgroeien. Eerst wordt echter ingezet op uitbreiding van het edelhertengebied. Hopelijk is het in de toekomst dan ook mogelijk om, in overleg met de streek, een verbinding te maken tussen de drogere gronden van de Kampina en de Geelders. Hiervoor vindt nu al afstemming en overleg met verschil-



Reeën poortje in het edelhertenraster.

lende organisaties, overheden en lokale belanghebbenden plaats over gebiedsinrichting die moet leiden tot een goede en gedragen toekomst voor het edelhert in Brabant.

Afrastering

De afrastering is voor zo veel mogelijk soorten dieren passeerbaar gemaakt, terwijl het raster tegelijkertijd de edelherten binnen het gebied houdt. Dit is gedaan door het toepassen van een grofmazig raster dat 20 centimeter boven het maaiveld staat en door het toepassen van zogenaamde reeënpoortjes. De poortjes zijn geplaatst op regelmatige afstand en op bestaande reeënwissels. De poortjes hebben een afmeting van 30 centimeter breed en 40 centimeter hoog. We constateren dat de reeën de poortjes goed gebruiken.

Een interessante veldwaarneming

Na de bronst zijn de dieren voornamelijk te vinden in het habitatype zomereik-hazelaar-els. In dit habitatype zijn grote eiken aanwezig en is de ondergrond redelijk droog. Mogelijk hebben de herten in deze periode voor de winter behoefte aan eikels en is dit een goede droge omgeving om te rusten in de verder moerasachtige omgeving. Dit kan de voorkeur verklaren voor dit habitatype in deze periode. Frans onderzoek naar diët van edelherten toonde aan dat in het najaar en winter eikels een belangrijk deel van het voedsel uitmaken, waarbij in een mastjaar herten liever eikels aten dan mais.<

bram.houben@ark.eu
asimons@brabantslandschap.nl
jasjad@gmail.com