

Klimaatbuffer Kempen~Broek

Resultaten van het
Klimaatproject 2010-2014



Klimaatbuffer Kempen~Broek

Resultaten van het
Klimaatproject 2010-2014

COLOFON

Tekst: Manon Pel (Tekst & Project) en ARK Natuurontwikkeling
Vormgeving: Bas Reijnen

© 2014 ARK Natuurontwikkeling
www.ark.eu

Overname van teksten is toegestaan, mits met bronvermelding 'ARK Natuurontwikkeling'. Gebruik van foto's kan uitsluitend na toestemming van ARK Natuurontwikkeling.

Inhoud

	<i>Inleiding</i>	4
1	<i>Van versnipperd gebied tot compleet ecosysteem</i>	8
2	<i>Winst voor natuur en landbouw</i>	14
3	<i>Klimaatbuffers, goed voor alles en iedereen</i>	22
4	<i>‘Hallo boomkikker, welkom otter’</i>	30
5	<i>Natuur in hoofden en harten</i>	36

Inleiding

In het GrensPark Kempen~Broek zetten ruim veertig organisaties zich al sinds de jaren negentig van de vorige eeuw in voor de versterking van natuur en recreatie. Doel: een prachtig, waterrijk gebied realiseren waar plant en dier de ruimte krijgen om te leven. Waar mensen graag recreëren en wonen.



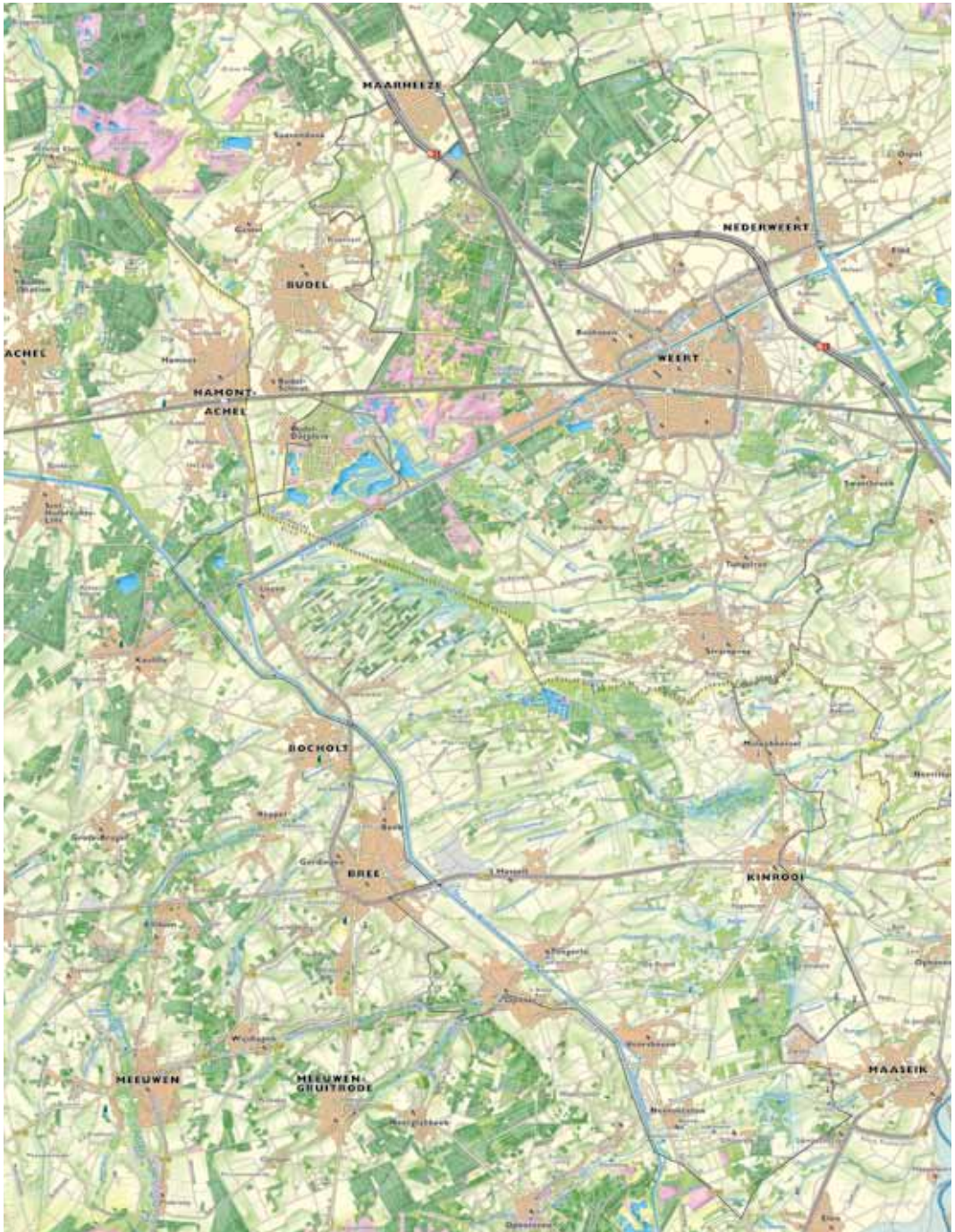
Veldes Kempen~Broek · ELMA DUIJNDAM

GRENZELOZE NATUUR IN HET KEMPEN~BROEK

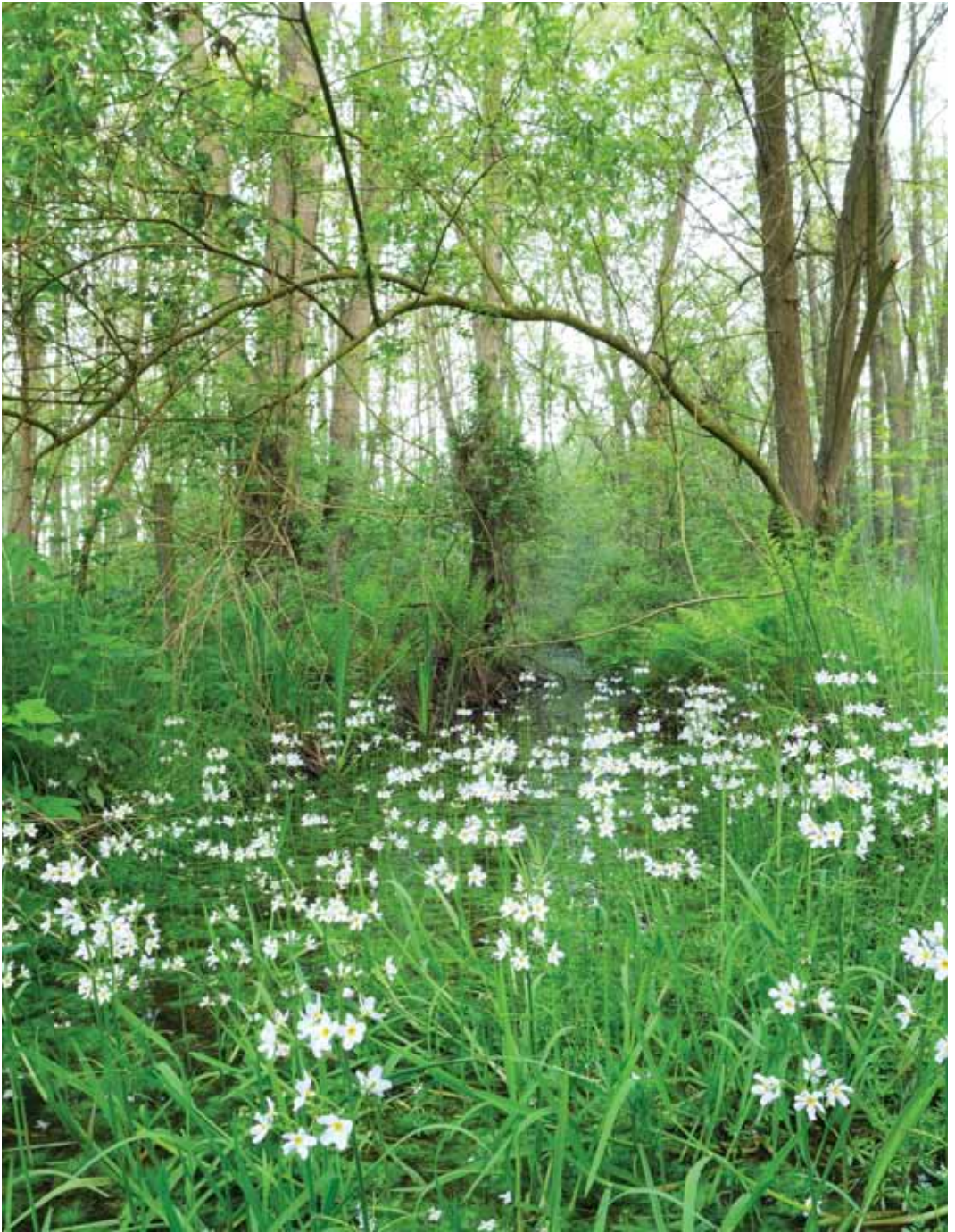
De provincie Limburg is aan Nederlandse zijde vaandeldrager van deze grote gebiedsontwikkeling in het Kempen~Broek. Aan Vlaamse zijde neemt het Regionaal Landschap Kempen en Maastrand (RLKM) deze rol op zich. Alle projecten die aan de ontwikkeling bijdragen – ondersteund door Europese, landelijke, provinciale en lokale overheden en uitgevoerd door allerlei organisaties – geven het Kempen~Broek de kwaliteitsimpuls die het leefmilieu er nodig heeft. Bij het Klimaatproject Kempen~Broek gebeurde heel veel achter, maar ook heel veel vóór de schermen. Grondverzetbedrijven die percelen afgraven voor een betere waterberging. Schoolkinderen die ‘het veld’ ingaan om met verrekijkers en loepjes de natuur te ontdekken. Oerrunderen die na een hele lange tijd weer de graslanden begrazen.

Met het Klimaatproject Kempen~Broek richtte ARK zich tussen april 2010 en december 2014 specifiek op het verbeteren van de waterhuishouding in een deel van het GrensPark. Het leidde tot een waardevolle klimaatbuffer die wateroverlast voorkomt, de natuur versterkt en bedreigde diersoorten terugbracht naar het Kempen~Broek.

Dit boekje gaat over Klimaatproject Kempen~Broek. Over de doelen, de daden en vooral: de resultaten.



Het GrensPark Kempen-Broek is 25.000 hectare groot. Het ligt op het grondgebied van de gemeenten Cranendonck, Nederweert en Weert in Nederland en Bocholt, Bree, Kinrooi en Maaseik in Vlaanderen · PETER DE VRIES



Waternijfer · BOB LUIJKS

1

Van versnipperd gebied tot compleet ecosysteem

GrensPark Kempen~Broek, dat zich ten westen van Weert uitstrekt van Maarheeze (NL) tot aan Maaseik (B), bestaat uit droge heidegebieden, voormalige uitgestrekte doorstroommoerassen en broekbossen. Deze zijn in de vorige eeuw grotendeels ontgonnen. Intensivering van het landgebruik in de beekdalen heeft het gebied in die decennia dubbel zo kwetsbaar gemaakt voor wateroverlast en watertekorten. Flora, fauna en belevingswaarde hadden er stevig onder te lijden. Met het Klimaatproject Kempen~Broek greep ARK met partners daadkrachtig en effectief in om het tij te keren.



Tauros · TWAN TEUNISSEN

1.1 DOELEN, AANPAK EN BEHAALDE RESULTATEN

Hoofdzaak was om de verdrogende werking tegen te gaan en de negatieve uitwerking van landbouwinvloeden te stoppen. Aanvullende natuur moest zorgen voor het ontstaan van een doorlopende verbinding van robuuste natuur, waterrijk en leefbaar voor plant, dier en mens. Om de transformatie daadwerkelijk in gang te zetten, maakte ARK afspraken met de provincie Limburg voor de realisatie van een klimaatbuffer. Specifiek ging het om:

Het realiseren van zestig hectare EHS, het versterken van dertien hectare landbouwgronden, het aanleggen van zes faunapassages voor de otter, het herstellen van het leefgebied van de boomkikker en het nemen van zoveel mogelijk antiverdrogingsmaatregelen om het watersysteem te herstellen, zodat moeras en broekbossen zich weer kunnen ontwikkelen in dit van oorsprong kletsnatte gebied.

De daaruit voortkomende ‘opbrengsten’, zoals een klimaatbuffer en een uitstekende leefomgeving voor talrijke planten en dieren, passen naadloos in het doel voor het hele GrensPark. De provincie financierde samen met ARK en het ministerie van I&M de aankopen. ARK voerde in samenwerking met vele lokale partijen alle maatregelen vervolgens uit. En met resultaat. Dankzij de klimaatbuffer kan het Kempen~Broek nu daadwerkelijk haar sleutelrol vervullen in het functioneren van de ecologische hoofdstructuur ten westen van de Maas. Daarmee is Klimaatproject Kempen~Broek een onmisbare schakel in het grote geheel.



Abeek · BOB LUIJKS

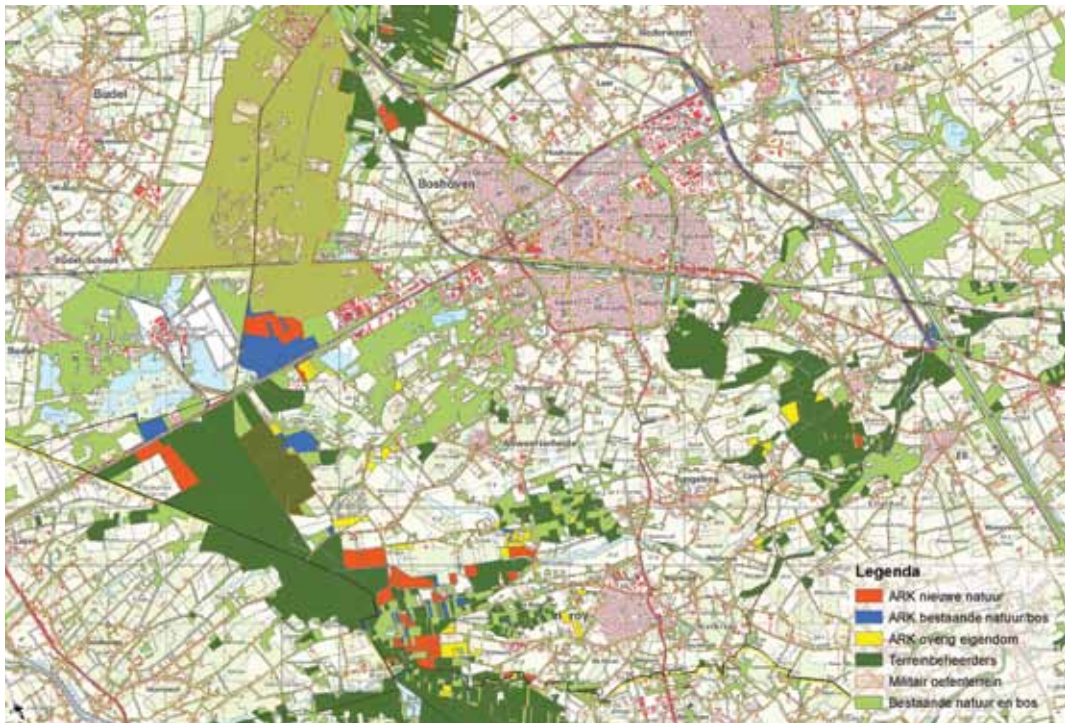
GROTE KRACHT: PROVINCIE STUURT OP HOOFDLIJNEN

ARK voerde gedurende het hele project de regie. De lijnen waren kort, het mandaat helder en de doelen klip en klaar. Omdat ARK tegelijkertijd ook uitvoerder was, waren resultaten snel zichtbaar. Daar komt bij, dat ARK ook het risico droeg en actief maatregelen nam om risico's te beheersen, onder meer door cofinanciering met andere partijen. ARK voerde in het Kempen~Broek tevens natuurcompensatie uit voor bedrijven en gemeenten, die zo nog meer hectares natuur hebben toegevoegd.

Bij de uitvoering investeerde ARK fors in samenwerking met de streek. De basis voor dit succes ligt in een provincie die stuurde op afgesproken doelen en zich niet baseerde op controle maar op vertrouwen.

AANPAK

De instrumenten die ARK in het Klimaatproject toepaste: vrijwillige kavelruil en een integrale, gebiedsgerichte aanpak. Door op strategische plekken kavels te ruilen en sleutelhectares aan te kopen, is tussen april 2010 en december 2014 die onmisbare buffering ontstaan rondom kwetsbare natuur. Nu al is het GrensPark levendiger dan ooit.



Het centrale deel van het Kempen-Broek bestaat uit een noord-zuidlopende keten van natuurgebieden in het grensgebied van Belgisch- en Nederlands-Limburg en Brabant. Deze gebieden zijn door de aankoop van sleutelhectares en kavelruil getransformeerd in een doorlopende natuurverbinding · © TOPOGRAFISCHE DIENST KADASTER, APELDOORN 2014

© OOLDER ADVIES, OOL-HERTEN 2014



Gedeputeerde benadrukt dat het Kempen-Broek zo direct op de kaart wordt gezet
BOB LUIJKS

RESULTATEN KLIMAATPROJECT KEMPEN~BROEK

- aankoop zestig hectare nieuwe natuur (EHS).
- inrichten van de klimaatbuffer door het nemen van antiverdrogingsmaatregelen en het inzetten van begrazing. Dit zorgt ervoor dat het oppervlakkig afstromend water wordt vastgehouden en kwel toeneemt.
- versterking dertien hectare landbouwgronden.
- zes faunapassages voor de otter.
- herstel leefgebied van de boomkikker.

1.2 SAMEN WERKEN, SAMEN DOEN

Projecten hebben pas succes als alle betrokkenen zich er daadwerkelijk betrokken bij 'voelen'. De ARK-methode bestaat dan ook stevast uit samenwerken met overheden, (natuur)organisaties, agrariërs en burgers. Niet alleen om grootse ambities te realiseren in korte tijd, maar ook om draagvlak te creëren onder alle belanghebbenden, zoals omwonenden en recreanten.

PARTNERS

ARK-Habituera-Rentmeesterskantoor Van Soest (AHV), Limburgse Land- en Tuinbouwbond afdeling Weerterland, Groen+, Dienst Landelijk Gebied, Kadaster, Natuurmonumenten, Staatsbosbeheer, Limburgs Landschap, Waterschap Peel en Maasvallei, Prorail, Klankbordgroep Stramproy-Altweeterheide, Kurstjens Ecologisch Adviesbureau, Natuurbalans-Limes divergens, Limburgs Landschap vzw (Be.), Regionaal Landschap Kempen en Maasland, Natuurpunt Limburg (Be), Instituut voor Natuur en Bosonderzoek (Be.), Agentschap Natuur en Bos (Be.), FREE Nature met lokale toezichthouders, IKL-Limburg, Omniverde, Vaessen BV, gemeente Weert, gemeente Cranendonck, Zinkfabriek Nyrstar, Ministerie van Defensie, Centrale Zandwinning Weert, Attero, Milieufederatie Limburg, Stramproyse Buurtschap De Hei, Natagora, verschillende agrariërs, Dorpsraad Stramproy, Dorpsraad Altweeterheide, Stichting plaatselijk comité voor heemkunde Stramproy, Natuur- en Landschapsbeheer De Voskop, Stichting Taurus, Rijkswaterstaat, Dorpsplatform Dorplein, Nationale Postcode Loterij

FINANCIERS

Provincie Limburg, Europese Unie Interreg IV, Vlaanderen-Nederland,
Ministerie van Infrastructuur en Milieu, ARK Natuurontwikkeling, Nationale
Postcode Loterij

INTERESSANTE WEETENSWAARDIGHEDEN

- ! Klimaatzones schuiven met een tempo van vier kilometer per jaar (elf meter per dag!) noordwaarts. Planten en dieren in het Kempen~Broek houden dit tempo dankzij de klimaatbuffer nu bij. Ze kunnen zich vrijelijk verplaatsen nu ze geen barrières meer tegenkomen, zoals grote landbouw-complexen of intensief gebruikte wegen.

2

Winst voor natuur en landbouw

Om klimaatbuffers aan te leggen die hun werk optimaal uitvoeren, was grond nodig. GrensPark Kempen~Broek bestond echter uit veel natuurgebieden die nog niet optimaal met elkaar verbonden waren. Wegen, kanalen en maïsakkers vormden barrières in het landschap. Onder aanvoering van ARK werkten veel partijen sinds 2010 aan het overbruggen van die barrières: van het aanleggen van een ecoduct over de A2 tot wildwaarschuwingssystemen langs andere wegen. Zeer hoog op de agenda stond de verwerving van sleutelhectares.



Mariahof · ERWIN CHRISTIS

2.1 AANKOOP VAN SLEUTELHECTARES, RUILEN VAN KAVELS

De sleutelhectares betroffen de laatste paar honderd hectares, die nog tussen de verschillende natuurgebieden in lagen. De aankoop van deze sleutelhectares laat een doorlopende natuurverbinding ontstaan. Aantrekkelijk voor wandelaars en fietsers, maar ook van levensbelang voor duizenden planten- en diersoorten.

VERNIEUWEND: VRIJWILLIGE KAVELRUIL

Daarbij zijn de kavels van agrariërs en andere ondernemers cruciaal. Binnen het Klimaatproject Kempen~Broek stimuleerde ARK hen tot vrijwillige kavelruil. Met succes. De eerste vrijwillige kavelruil was in februari 2011, in juli 2014 vond de zevende plaats. En elke partij in een kavelruil werd er beter van. Zo wisselden meer dan 600 hectare grond van eigenaar. In deze succesvolle aanpak is samenwerking met kaveleigenaren van het grootste belang.

WERKWIJZE

ARK inventariseerde samen met Rentmeester van Soest de wensen van deze ondernemers. Daarbij verloren ze geen moment de belangen van de andere partij uit het oog. Het vertrouwen tussen alle partijen leidde tot succesvolle kavelruilen. Zodra duidelijk was dat de ruilende partijen het eens waren, vorderde de voortgang in rap tempo. ARK is zich er terdege van bewust dat 'snelheid' ook een valkuil kan zijn, simpelweg omdat mensen voor elke verandering tijd nodig hebben. ARK betrok omwonenden, ondernemers en andere lokale partijen in het gebied in het Kempen~Broek daarom intensief bij haar werk.



Toekomstschets Kempen~Broek · JEROEN HELMER





Loozerheide · BOB LUIJKS



Tijd voor een feestje · BOB LUIJKS

Het verwerven van de Loozerheide van zinkfabriek Nyrstar is zeer belangrijk geweest in het Klimaatproject. Het is een van Nederlands mooist ontwikkelde galigaanmoerassen. Op de overgang naar de vennen groeien planten als wilde gagel; in natte laagtes zijn witte en bruine snavelbies, klokjesgentiaan en veelstengelige waterbies te vinden. Naast deze kletsnatte delen zijn er droge zandopduikingen aanwezig met struikheide en zandblauwtje. Ideaal voor konijnen en sprinkhanen. Deze gronden zijn aangekocht en hiermee veiliggesteld voor de natuur. Middenin het gebied verwierf ARK, op de laagstgelegen delen, namelijk een landbouwenclave van ruim 26 hectare. Ze vormde deze enclave om naar natuur, waardoor ontwatering van de omliggende natte heideterreinen niet meer nodig is.

TIJD VOOR EEN FEESTJE

Om het vertrouwen te laten groeien en samen successen te vieren, hing ARK bij elke afgeronde kavelruil de slingers buiten. Deelnemers ondertekenden tijdens een feestelijke bijeenkomst de notariële akte. Dat gebeurde steeds in aanwezigheid van alle partners en samenwerkende partijen – van gedeputeerde tot buurtvereniging.

2.2 OPTIMALE LANDBOUWSTRUCTUUR

Naast het inrichten van kavels voor natuur investeerde ARK eveneens veel in het verbeteren van kavels voor landbouw. Landbouwers die actief meededen en grond inbrachten, kregen betere landbouwpercelen in het gebied terug. Zo profiteren zij mee van de aanleg van de klimaatbuffer. Na zeven kavelruilen in de afgelopen jaren is voor 110 hectare betere landbouwgrond gerealiseerd.



Werkzaamheden op het perceel van W. Smeets · DENIS FRISSEN

OPHOGEN, EGALISEREN EN DRAINEREN

Eén van de grotere landbouwstructuurversterkingen vond plaats op de gronden van melkveebedrijf W. Smeets aan de Wijffelterbroekdijk in Altweerderheide. Het perceel van Smeets is over een oppervlak van ruim twintig hectare opgehoogd, geëgaliseerd en gedraineerd. Daarbij is gebruik gemaakt van hypermoderne en peilgestuurde drainage, zodat de ondernemer voortaan droge voeten houdt en zijn productievermogen stijgt.

In datzelfde voorjaar liet ARK in het Wijffelterbroek, langs de Abeek en De Graus, inrichtingsmaatregelen uitvoeren voor moerasherstel. Langs de Abeek bestond de inrichting uit het verlagen van het maaiveld over een grote oppervlakte. Bij De Graus kwam door verlaging van het maaiveld zeer humeuze en venige grond vrij. Deze is vervolgens op het land gebracht bij melkveebedrijf Smeets.



Locaties van landbouwstructuurversterking · © TOPOGRAFISCHE DIENST KADASTER, APELDOORN 2014

© OOLDER ADVIES, OOL-HERTEN 2014

INTERESSANTE WEETENSWAARDIGHEDEN

- ! Aankoop en herinrichting van sleutelhectares leidde tot herstel van de natuurlijke sponswerking van de doorstroommoerassen. Die houden hierdoor 0,5 tot 1 miljoen kubieke meter water langer vast.

3

Klimaatbuffer, herstel van natte natuur

Het herstellen van de natuurlijke werking van de doorstroommoerassen in het Kempen~Broek was cruciaal. Het is namelijk de sponswerking van deze moerassen die in natte periodes schoon water opvangt en vasthoudt. Dat helpt om wateroverlast stroomafwaarts te voorkomen. Bovendien verbetert de waterkwaliteit aanzienlijk dankzij de zuivering in het natuurgebied. Hiervan profiteren veel planten en dieren, die onder deze omstandigheden uitstekend kunnen leven in het gebied.



Broekbos met dotterbloemen · BOB LUIJKS

BIJZONDERE PLANTEN

Een mooi succes van het herstel van natte natuur is de terugkeer van bijzondere planten in de moerassige laagtes van het Kempen~Broek. Zo zijn moerashertshooi, echte koekoeksbloem, egelboterbloem, kleine zonnedauw, pilvaren en drijvend fonteinkruid teruggevonden. De aanwezigheid van deze plantensoorten geven een goede indicatie van het herstel. Andere nog kritischer plantensoorten volgen waarschijnlijk snel.



Kleine zonnedauw · TWAN TEUNISSEN



Pilvaren · TWAN TEUNISSEN



Echte koekoeksbloem · TWAN TEUNISSEN

Dat deze plantensoorten 'plots' tevoorschijn kwamen, heeft alles te maken met het vernatten van het Kempen~Broek. Door de graafwerkzaamheden kwamen oude



Moerassprinkhaan · BOB LUIJKS



Moerashertshooi · BOB LUIJKS

zaden in de bodem bloot te liggen. Deze ontkiemden dankzij voldoende water. Het leverde langs de Grensweg in Stramproy, waar ARK ontwateringsgreppels liet dempen en het historisch maaiveld liet herstellen, al een zee van roze koekoeksbloemen op.

WATERGEBONDEN DIEREN

Met het herstel van moerasgebieden keren bijzondere planten terug. En met de komst van die planten keren ook watergebonden dieren terug. De vele overgangen van natte en droge delen zijn ideaal voor boomkikkers, kamsalamanders, oeverspinnen en heidelibellen. Deze trekken op hun beurt weer roofdieren aan zoals boomvalken en reigers.

Het herstel van natte natuur biedt ook uitgelezen kansen voor de kraanvogel, voor wie kniediep water en moerasvegetatie onontbeerlijk is. De huidige broedplaatsen liggen niet ver van Limburg. Dus grote kans dat er binnenkort ook kraanvogels in het Kempen-Broek gaan broeden...



Bruine kikker · BOB LUIJKS



Gerande oeverspin · BOB LUIJKS



Viervlek · TWAN TEUNISSEN

3.1 GRENDOVERSCHRIJDEND HERSTEL VAN NATTE NATUUR

De terreinen Siëndonk en Kwoaj Gaât zijn in 2012 gaan fungeren als extra waterberging. Dat is te danken aan extra stuwpeilen en gronddammetjes in de aanwezige greppels in het voormalige landbouwgebied. Die houden daardoor langer water vast, waardoor de omgeving minder verdroogt.

Er bleken nog diverse hydrologisch knelpunten te zijn. Om die op te lossen, lieten ARK en haar partners grensoverschrijdende onderzoekstudies uitvoeren, vooral bij de Kettingdijk en in het Wijffelterbroek.



Graafwerk bij De Graus · DENIS FRISSEN

WIJFFELTERBROEK

Bureau Bell Hullenaar deed, mede in opdracht van ARK, onderzoek naar het watersysteem rond De Raam, een afwateringssloot die het moerasbos van het Wijffelterbroek ontwaterd. Doel was om de hydrologie rond het Wijffelterbroek, de Kettingdijk (beide in Nederland) en het Smeetshof in België in kaart te brengen. Deze drie gebieden vormden van oorsprong samen één groot grensoverschrijdend doorstroommoeras. ARK en de terreinbeheerders Waterschap Peel en

Maasvallei, Natuurmonumenten, het Belgische Natuurpunt en het Agentschap voor Natuur en Bos kozen hier voor een gezamenlijke aanpak.

LUUËKE

Voor het realiseren van boomkikkerleefgebieden bood het Luuëke, dat over Nederlands en Belgisch grondgebied stroomt, volop kansen. Het gaat hier om een voormalig doorstroommoeras dat gevoed wordt door mineraalrijk grondwater. Daarom is langs deze gekanaliseerde beekloop aanvullende waterberging gerealiseerd in

KIEKENDIEF!

In de winter van 2013/2014 was een paartje blauwe kiekendieven langdurig rond het Wijffelterbroek te vinden. Deze sierlijke vogels overwinteren hier. Ze zweven laag over de grond, op zoek naar veldmuizen of zangvogels. De natte graslanden van het Kwoj Gaât met hun ruige structuur zijn een fantastisch jachtgebied waar ze massa's muizen vinden.

Blauwe kiekendief · Shutterstock.com



De Graus · BOB LUIJKS



Aankoop gronden Ooms · ERWIN CHRISTIS

combinatie met agrarische structuurversterking bij een naburig landbouwbedrijf. Op de zo verworven agrarische gronden kon ARK het maaiveld afgraven en verlagen. Resultaat: langs de grens is de noodzakelijke vernatting opgetreden. Die zorgt voor prima omstandigheden voor bijvoorbeeld Tauros-runderen, die daar sinds 2011 naar hartenlust grazen. Ook langs de Abeek zijn overstromingsmoerassen gerealiseerd om water te bergen.

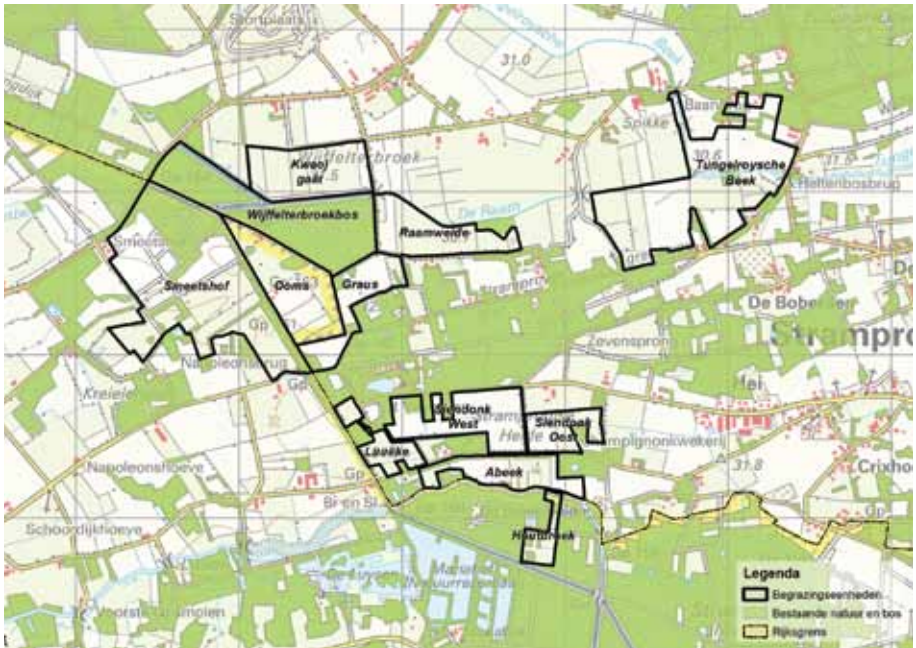
DE GRAUS

De Graus, ten zuiden van het Wijffelterbroek, is één van de schakeltjes die het Wijffelterbroek verbindt met het Stramproyerbroek in België. In De Graus realiseerde ARK een moerassige laagte van vier hectare door een groot oppervlak aan landbouwgrond af te graven. Het gebied kon vernatten en dankzij begrazing ontstonden de eerste mozaïekvormige overgangen met braamstruweel en struikenopslag. Het gewroet van wilde zwijnen en de aanwezigheid van Tauros-stieren zorgen voor het ontstaan van kuilen en open plekken in het zand, waar de knoflookpad zich goed kan ingraven. Maar ook de boomkikker, andere amfibieën, planten en dieren

HOP OP BEZOEK

Er zijn al meerdere zomers hoppen gesignaleerd in het Kempen–Broek. Voor deze Zuid-Europese vogels is het moerassige gebied ideaal: de begraasde graslanden bevolken enorme hoeveelheden insecten zoals kevers, sprinkhanen en vliegen.

Hop · Shutterstock.com



Begrazingseenheden · © TOPOGRAFISCHE DIENST KADASTER, APELDOORN 2014

© OOLDER ADVIES, OOL-HERTEN 2014

profiteren van de getroffen maatregelen. De eerste tekenen van de terugkeer van de boomkikker zijn er: het diertje is er in 2013 al waargenomen. Daarnaast kiemen op de open plekken veel viooltjes, waarvan de kleine parelmoervlinder afhankelijk is. Het gebied krijgt nu alle kans zich te ontwikkelen tot een zeer gevarieerd landschap waarin dieren én recreanten zich thuis voelen.

AANKOOP BELGISCHE LANDBOUWENCLAVE

Ingeklemd tussen het Nederlandse Wijffelterbroek en het Vlaamse natuurgebied Smeethof lag het boerenbedrijf van de familie Ooms. Deze landbouwenclave belemmerde lange tijd de verhoging van het waterpeil in de omringende natuurgebieden. In samenwerking met Natuurpunt kocht ARK 27 hectare landbouwgrond van deze familie aan. Die aankoop vormde in maart 2014 het sluitstuk in de ontwikkeling van honderden hectare natte natuur.

Met de aankoop van de gronden van de familie Ooms kunnen grazers binnenkort voor het eerst de grens over 'grazen'. Natuurpunt blijft als eigenaar van deze enclave samenwerken met ARK om grensoverschrijdende samenwerking in praktijk te brengen.

INTERESSANTE WEETENSWAARDIGHEDEN

- ! Alle waterlopen die door het Kempen~Broek stromen, monden uiteindelijk uit in de Maas. Die moet, vanwege klimaatverandering, in de toekomst twintig procent meer water afvoeren. Het inrichten van de klimaatbuffer helpt bij het voorkomen van overstromingen.
- ! Klimaatproject Kempen~Broek is er een van internationale allure. De Nederlandse gebieden in het natuurpark vormen hydrologisch één samenhangend geheel met die in België, net over de grens. Daarom hebben ARK en de bevoegde water- en natuurbeheerders uit beide landen zeer intensief samengewerkt om de klimaatbuffer te realiseren.
- ! In het Kempen~Broek komen verschillende interessante diersoorten voor, zoals de gerande oeverspin, een van Nederlands grootste spinnensoorten. Deze spin draagt in de eerste weken haar jongen mee in een gesponnen balletje. Ze leeft langs het water en kan zelfs onder water jagen op kikkervisjes en libellenlarven.



Gerande oeverspin · DENIS FRISSEN



2011



2012



2013 · BOB LUIJKS



2014

Verandering in het landschap, De Graus

4

‘Hallo boomkikker, welkom otter’

Door de versnippering van natuurgebieden in het Kempen~Broek kwamen veel dieren in de afgelopen decennia in het nauw. Boomkikkers en otters zijn daarvan een goed voorbeeld. Dankzij het Klimaatproject Kempen~Broek hebben deze diersoorten weer een veilige leefomgeving tot hun beschikking. Zij profiteren overduidelijk van de maatregelen die het waterpeil herstellen en stukken grond verbinden.



Boomkikker · BOB LUIJKS

4.1 ‘HALLO BOOMKIKKER’

Ooit moeten de randen van de doorstroommoerassen van het Kempen~Broek vol hebben gezeten met boomkikkers. Door allerlei menselijke ingrepen is dit oerlandschap geleidelijk veranderd in een cultuurlandschap. Net als op veel andere plaatsen in Zuid-Nederland en België verdween dit bijzondere kikkertje met zijn exotische uiterlijk uit het gebied. Sinds 1982 was er geen boomkikker meer in het Kempen~Broek te vinden. De investeringen in grondaankoop, moerasherstel en begrazing hebben geleid tot de waardevolle terugkeer van deze verdwenen land- en waterbewoner.

HOGE EISEN INGEWILLIGD

De boomkikker komt weer in grote aantallen voor aan Vlaamse zijde van het Kempen~Broek. Dit heeft alles te maken met de hoogwaardige samenstelling van de gronden in natuurgebied Hasselterbroek en de herinrichting van het Mariahof, beide in Vlaanderen. Deze gebieden voldoen, met hun ondiepe visvrije plassen en relatief hoge grondwaterstand op het land, volledig aan de hoge eisen die de boomkikker aan zijn omgeving stelt. Vanaf daar kunnen de boomkikkers met enkele sprongen ook weer aan Nederlandse kant opduiken. ARK zorgde ervoor dat verschillende voortplantingswateren aan Nederlandse zijde ontstonden. Dat deed ze onder meer door voormalige landbouwgrond bij het Luuëke en in De Graus zo in te richten dat de boomkikker zich daar thuisvoelt. De eerste boomkikkers zijn er inmiddels gesignaleerd.



Moerassige laagte Abeek · BOB LUIJKS

MAATREGELEN: OMVORMEN EN INRICHTEN

ARK richtte daarvoor de aangekochte gronden opnieuw in, waarna het omvormingsproces naar een natuurlijk ecosysteem kon beginnen. Het meest belangrijk zijn de verschillende laagtes die ARK in 2011 met name op het Luuëke en langs de Abeek liet graven. Daarbij werd de humeuze bovenlaag afgeplagd en zijn onder meer greppels gedempt of omgevormd in natte laagtes. Ook liet ze monotone bosranden en aangeplante den-

nenbossen kappen, omdat deze een ongunstige en verdrogende werking hebben.

BIJKOMEND EFFECT

Een goede leefomgeving voor de boomkikker brengt grote voordelen met zich mee voor de regio. Het herstel van de overstromingsvlaktes en moerassige laagtes en het vasthouden van regenwater verminderen wateroverlast in de omgeving aanzienlijk.

INTERESSANTE WEETENSWAARDIGHEDEN

- ! De boomkikker is klein: zo'n vier á vijf centimeter. Hij heeft een witte buik en is op de rug meestal egaal grasgroen. Verder heeft hij zuignapjes aan het einde van de vingers en tenen.
- ! De voortplanting vindt plaats in het water. De voortplantingsperiode duurt enkele weken, de enige periode dat de kikkers zich in de moerassen bevinden.
- ! Alhoewel hij heel klein is, is dit diertje het meest luidruchtige kikkertje dat we hebben. Boomkikkerkoren zijn soms tot op wel twee kilometer afstand te horen.
- ! Boomkikkers gaan tussen oktober en april in winterslaap. In die periode teren ze op hun reservevetten en staan alle levensprocessen op een zeer laag pitje.



Otter · BOB LUIJKS

4.2 ‘WELKOM OTTER!’

De ontsnippering in het Kempen~Broek redt letterlijk levens. Dankzij de afspraak over het realiseren van faunapassages zijn er nu zes onderdoorgangen waarvan otters veilig gebruik kunnen maken.

‘PAS OP: OVERSTEKENDE OTTERS’

Otters verplaatsen zich vooral via oevers. Tot zover niets aan de hand. Maar waar een watergang een weg kruist, kiest een otter er vaak voor om de weg over te steken in plaats van onder de brug door te zwemmen. Zo loopt hij het risico dat auto's hem aanrijden. Dat risico is groot, want uit onderzoek blijkt dat aanrijdingen verantwoordelijk zijn voor meer dan de helft van de ottersterfte. Het verbinden van natuurgebieden is voor de otter daarom van levensbelang.

MAATREGELEN: LOOPPLANKEN EN TUNNELS

In Limburg werkte ARK aan maatregelen om de kans op verkeersslachtoffers onder otters te verminderen. Naast het verbinden van stukken natuur zijn er zes faunapassages in het Kempen~Broek gerealiseerd. Zo'n faunapassage bestaat uit loopplanken onder bruggen in combinatie met geleidend raster. Verder legde ARK faunabuizen en tunnels aan. Op nog eens twaalf locaties in Midden-Limburg, waar beken kruisen met wegen, gebeurde hetzelfde. Dat deed ARK samen met het Waterschap Peel en Maasvallei en de gemeente Cranendonck.



Otterloopplank · BRAM HOUBEN



Otterontsnippering · BRAM HOUBEN



Locaties waar ontsnipperingsmaatregelen zijn genomen ten behoeve van de otter · BART BEEKERS

INTERESSANTE WEETENSWAARDIGHEDEN

- ! De laatste otter in Nederland werd op 17 september 1988 in de buurt van Joure (Friesland) door een auto doodgereden.
- ! Een otter heeft een groot aaneengesloten leefgebied nodig, waarin hij over grotere afstanden kan jagen, zwerven en trekken. Schoon, visrijk water en rustgebieden zijn onmisbaar.
- ! In 2002 zijn de eerste otters geïntroduceerd in Noord-Overijssel. Vandaar uit is de otter bezig aan een opmars. In Limburg zijn ze ook al gesignaleerd. In april en mei 2012 fotografeerde een cameraval een otter in het Vlaamse moerasgebied Smeethof.

5

Natuur in hoofden en harten

Natuureducatie en communicatie over het Klimaatproject maken onlosmakelijk onderdeel uit van het project. Datzelfde geldt voor het stimuleren van recreatie en toerisme: de provincie wil mensen de kans geven om een uniek Limburgs natuurgebied als het Kempen~Broek te beleven.



Veldles Kempen~Broek · ELMA DUIJNDAM

5.1 VOORLICHTING EN EDUCATIE

ARK besloot, vanuit haar expertise en praktijkervaring, om belanghebbenden en geïnteresseerden vooral mee te nemen in het Klimaatproject, letterlijk het Kempen~Broek in. Zo wist ze klimaat-, natuur- en waterbeleid te vertalen naar de praktijk van alledag.

IN HOOFDEN EN HARTEN

Op het programma stonden tussen april 2010 en december 2014 talrijke excursies en wandelingen met landbouwers, terreineigenaren, omwonenden, beheerders, bestuurders en belangstellenden. Alles was erop gericht om de betrokkenheid bij het Klimaatproject Kempen~Broek te vergroten. ARK organiseerde eveneens lezingen en vergaderingen om het project uit de doeken te doen en vragen te beantwoorden. Verder maakte ze het mogelijk dat het Oud-Limburgse Schuttersfeest in 2013 kon plaatsvinden op agrarische ruilgrond in Stramproy. Ondertussen maakte ARK ook de jeugd enthousiast: honderden basisscholieren volgden veldlessen in het Kempen~Broek en ontdekten dat ‘ecologische verbindingen’, ‘robuuste natuur’ en ‘klimaatbuffers’ heel *tof* zijn.

Die betrokkenheid is nodig, want ARK werkt slechts tijdelijk in gebieden. Ze plant de kiem en het is aan de mensen in het gebied zelf om die uiteindelijk uit te laten groeien tot echte verbondenheid. Daarom zijn communicatie en educatie – in dit Klimaatproject, maar ook in alle andere ARK-projecten – stevast gericht op het verankeren van de natuurdoelen in de hoofden en harten van alle belanghebbenden.



Veldles · BOB LUIJKS



Veldles · BOB LUIJKS

5.2 RECREATIE EN TOERISME

ARK spande zich volop in om het gebied toegankelijk te maken voor toerisme en recreatie. Zo maakt ze het voor bezoekers mogelijk om hier probleemloos te kunnen genieten van het natuurschoon. Daarvoor liet ze prikkeldraad tussen bestaande en nieuw aangekochte percelen zoveel mogelijk verwijderen (enkele tientallen kilometers in totaal). Op andere plekken heeft ARK juist meerdere percelen laten omheinen, om zo een aaneengesloten, begraasd gebied te vormen. Daarbinnen kan de natuur (op gang geholpen door inrichtingswerken) zich herstellen.

DE PADEN OP, DE LANEN IN

In deze aaneengesloten terreinen liet ARK op verschillende plaatsen klappoortjes plaatsen, zodat wandelaars heerlijk door de gebieden kunnen struinen, terwijl de grazers binnen de hekken blijven. Er komen vijf routestructuren en twee vrije wandelroutes in het gebied. Grote kans dat wandelaars daar binnenkort oog in oog staan met een Tauros, edelherten, bevers of wilde zwijnen.



Struinen door de natuur · BOB LUIJKS

ARK Natuurontwikkeling realiseert in GrensPark Kempen~Broek een waardevolle klimaatbuffer, een doorlopende natuurverbinding over Nederlands en Vlaams grondgebied. Deze herstelt het watersysteem, versterkt de natuur en laat verdwenen diersoorten opnieuw in het gebied verschijnen. ARK hanteert hierbij de methode van vrijwillige kavelruil en integrale gebiedsontwikkeling. Daarvan profiteert niet alleen de natuur, maar ook de landbouw en de recreant die het gebied wil ontdekken. Cruciaal bij de succesvolle realisatie is de samenwerking met lokale, provinciale, landelijke en Europese overheden, de bereidwillige medewerking van agrariërs en de betrokkenheid van uitvoerende partners, omwonenden en andere belanghebbenden. De resultaten van het Klimaatproject zijn nu al zichtbaar.



Mogelijk gemaakt door



natuurlijke klimaatbuffers



Europees landbouwfonds voor Plattelandontwikkeling, Europees initiatief in een uitdaging



Ministerie van Infrastructuur en Milieu

provincie limburg

gesubsidieerd door de Provincie Limburg

