



NIEUWSBRIEF DE GEELDERS

Om het Natuurnetwerk Brabant te realiseren, verwerft ARK gronden in Het Groene Woud. Dat doen we in het kader van het project Brabants Goud in Het Groene Woud. Begin juni 2021 beschikten we over circa 254 hectare grond, waarvan een derde in en om De Geelders ligt. Onze methode: we verwerven, zorgen voor de inrichting en het tijdelijk beheer. Na enkele jaren dragen we de gronden over aan andere beheerders. Onze meest recente Brabants Goud-aankoop: het perceel aan de Oude Molenheide in Schijndel.



't Heike in De Geelders • BERT VERVOORT

BELANGRIJKE STAP: VERGUNNINGENTRAJECT VAN START

Begin juni zijn de vergunningen aangevraagd voor het doorvoeren van (hydrologische) maatregelen in Savendonk. Daarom is deze speciale editie van De Geelders-nieuwsbrief grotendeels gewijd aan dit vergunningentrajec. We lichten toe welke maatregelen we willen nemen om de verdroging van De Geelders aan te pakken. Ook leggen we uit hoe het vergunningentrajec in zijn werk gaat.



Vleeskleurige orchis • BERT VERVOORT

PROJECT SAVENDONK SPAART WATER: DE ACHTERGROND

Verdroging is een groot probleem voor de natuur in Brabant, met name op de hoger gelegen zandgronden. Voor De Geelders hebben we onder de noemer Savendonk Spaart Water structurele oplossingen bedacht die deze verdroging tegen moeten gaan. De maatregelen zijn vooral gericht op verbetering van de waterhuishouding. Zo bestrijden we de verdroging en voorkomen we wateroverlast. Tegelijkertijd ontstaat zo een bosgebied dat beter bestand is tegen klimaatverandering en krijgen de leembossen alle kans zich te herstellen.

Met de maatregelen om verdroging van De Geelders tegen te gaan, voeren we het Natte Natuurparelbeleid uit dat in Brabant sinds 2004 van toepassing is. In dat jaar wees de provincie De Geelders aan als Natte Natuurparel. Doel: de natuurwaarden behouden en waar mogelijk versterken. Met de aanvraag voor de vergunningen voor Savendonk, komt het treffen van concrete maatregelen weer een stap

dichterbij. Dat we de verdroging in het gebied nu goed kunnen aanpakken, is mede te danken aan de gronden die we sinds 2019 in De Geelders hebben verworven. Het uitvoeren van het Natte Natuurparelbeleid doen we samen met Waterschap De Dommel.



Heideblauwtje • BERT VERVOORT



Kleine ijsvogelvulinder • BERT VERVOORT

NAAR EEN NATUURLIJKE GRONDWATERSTAND

We willen in De Geelders een natuurlijke waterhuishouding realiseren. Daar zijn diverse maatregelen voor nodig, onder meer in en om Savendonk. Uit een grondige analyse van de waterhuishouding is gebleken dat het water in Savendonk nu te snel wordt afgevoerd. Door in de deelgebieden Buitenkamp, Wedehagen en Leemskuilen inrichtingsmaatregelen te treffen, zorgen we ervoor dat de bodem het water er beter gaat vasthouden.

Dat het water nu zo snel het gebied verlaat, komt onder meer door de diep gegraven A-watgangen, aangelegd tijdens de laatste ruilverkaveling.

LANGER EEN HOGERE GRONDWATERSTAND

In de winter staat het grondwater in een groot deel van De Geelders – ook in en om Savendonk – hoog genoeg voor vochtminnende vegetatie. Maar de daling in het voorjaar zet door de ontwatering te vroeg in. Daardoor wordt het voor veel planten te droog in het gebied. Daarom gaan we diverse watgangen dempen. De meeste sloten voeren namelijk grondwater af. Gevolg: de grondwaterstand ter plaatse wordt lager. Door de sloten te dempen, stoppen we die daling en stijgt de grondwaterstand. We zorgen er vervolgens voor dat deze gedurende

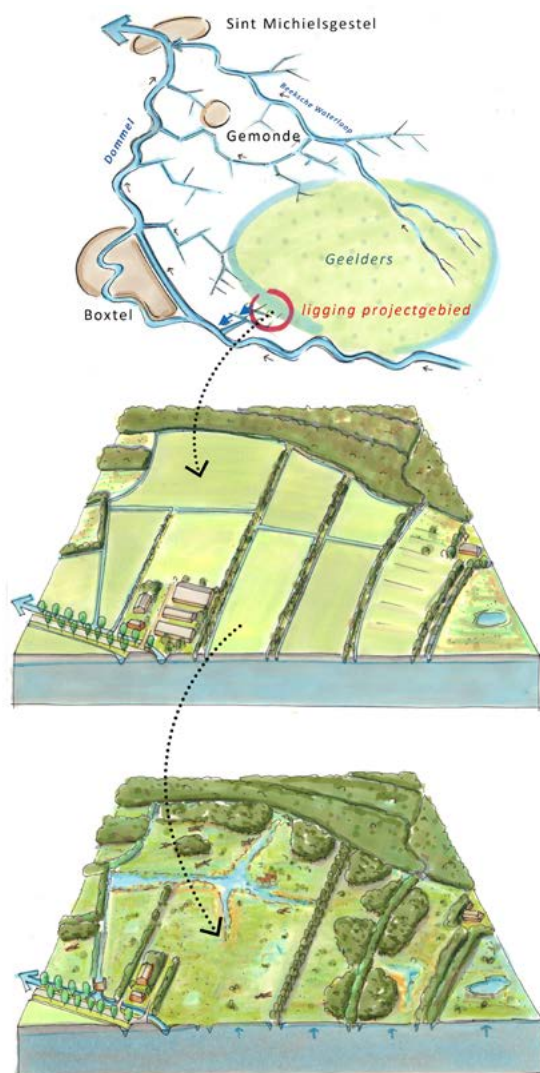
een langere periode hoger blijft. Dat is het uitgangspunt voor de inrichting van het gebied. We gaan het gebied dus niet sterk vernatten, maar zorgen ervoor dat de bodem het water dat er is, in het voorjaar zo lang mogelijk vasthoudt.

PROEF: OMVORMEN VAN RABATTEN

Een andere maatregel die ook getroffen gaat worden om water beter vast te houden, is het dichten of omvormen van een aantal rabatten. Dit zijn ophogingen tussen greppels, bedoeld om te ontwateren. Het gaat om rabatten in het al bestaande bos. De Bosgroep – die ARK ondersteunt bij de ontwikkeling en inrichting van bossen – gaat een proefproject starten met het dichten van rabatten. De Geelders kan op deze manier ook gaan functioneren als een klimaatbuffer: een waardevol gebied dat water opslaat voor tijden van droogte. En daar profiteren plant, dier en mens van. De positieve effecten zullen niet alleen in Savendonk en omliggende gebieden merkbaar zijn, maar ook daarbuiten.

GEELDERSBREDE ANALYSE IN DE MAAK

Naast het onderzoek naar de waterhuishouding (een zogenoemde hydrologische analyse) voor Savendonk gaan we dit ook doen voor de gehele Geelders. Daarin nemen we dan ook de maatregelen op die we in het noorden (Gasthuiskamp) en oosten (Hooge Beek, Hoefje) willen treffen. Daar verwierf ARK eveneens verschillende percelen, veelal grenzend aan de gronden van onder meer Staatsbosbeheer en de Marggraaf Stichting.



Buitenkamp systeem en wensbeeld

huidige situatie

- landbouw naast natuur
- snelle afwatering en verdroging natuur
- achteruitgang aangrenzende kwaliteit leembossen en natuur

wensbeeld

- landbouw omvormen naar natuur
- dempen en verondiepen watergangen
- Bestrijding verdroging door (langer) vasthouden water (klimaatbestendigheid)
- Vergroten en versterken biodiversiteit
- versterken en uitbreiden leembossen
- behoud cultuurhistorische houtwallen en singels
- natuurgebieden met elkaar verbinden

DIT GAAN WE DOEN IN:

BUITENKAMP

In het deelgebied Buitenkamp, ten noorden van de Savendonksestraat, willen we de ontwatering gaan verleggen die vanaf de Savendonksestraat tot aan de bosrand loopt en via een lus weer terugkeert naar de Savendonksestraat. In ons plan zal de ontwatering parallel aan de Savendonksestraat gaan lopen en aansluiten op de locatie waar het water dit deelgebied nu ook verlaat. Het resultaat: een groot deel van het terrein dat tegen De Geelders ligt, wordt niet langer ontwaterd. Uiteraard hebben we bij de maatregelen rekening gehouden met extreme waterstanden of veel neerslag. Om grote hoeveelheden water op te vangen leggen we in het huidige graslandgebied een slenk (een soort geul) aan. Deze loopt langzaam af. Het water kan zo

alsnog, zij het over een langere periode, worden afgevoerd. Zo snijdt het mes aan twee kanten: bij grote hoeveelheden neerslag kan het water toch weg en tegelijkertijd houden we genoeg water vast in het gebied zodat verdroging wordt tegengegaan.

AANPLANT VAN BOMEN EN STRUIKEN

In Savendonk planten we enkele zeldzame boom- en struiksoorten die hier van oorsprong in het gebied thuishoren zoals de linde, de fladderiep, de zwarte populier, de mispel en wilde appel. Daarna zal de natuur zelf het werk doen: het bos verjongt zonder tussenkomst van de mens. Grazers houden de begroeiing kort en het gebied open. En de grondwaterdynamiek gaat zijn natuurlijke gang. Op termijn zal het gebied veranderen in een gevarieerd open bos met natte en drogere delen, open en gesloten stukken, grazige gronden en verspreid staande bosjes met bomen en struwelen.



Wedehagen systeem en wensbeeld

huidige situatie



huidige situatie

- landbouw naast natuur
- snelle afwatering en verdroging natuur
- achteruitgang aangrenzende kwaliteit leembossen en natuur

wensbeeld



wensbeeld

- landbouw omvormen naar natuur
- dempen en verondiepen watergangen
- Bestrijding verdroging door (langer) vasthouden water (klimaatbestendigheid)
- Vergroten en versterken biodiversiteit
- versterken en uitbreiden leembossen

DIT GAAN WE DOEN IN:

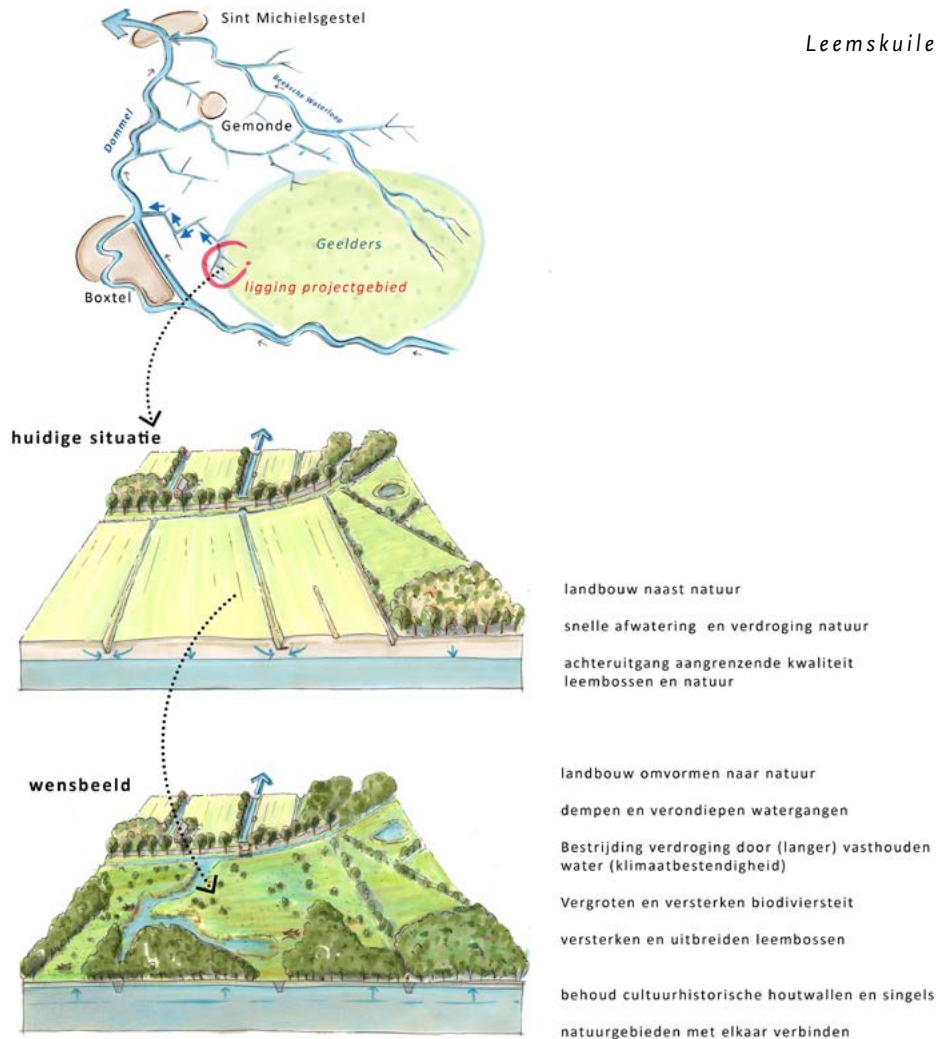
WEDEHAGEN

De vergunningsaanvraag voor deelgebied Wedehagen (ten westen van de Buitenkamp) gaat ook over een oplossing om het water beter vast te houden. Deze oplossing bestaat uit twee stuwen die we plaatsen op de plek waar het water de Savendonksestraat passeert. De ingreep maakt het ook mogelijk om meer stroomopwaarts, in de Buitenkamp,

het water beter vast te houden. Hierdoor krijgen met name de bijzondere voorjaarsbloemen de kans zich op oevers van sloten en greppels te verspreiden door het gebied. Denk hierbij aan slanke sleutelbloem en bosanemoon.

Ook in Wedehagen planten we enkele zeldzame bomen en struiken die van nature in het gebied thuishoren. En ook hier zal de natuur vervolgens het werk doen zodat Wedehagen net zo gevarieerd wordt als de Buitenkamp.

Leemskuilen systeem en wensbeeld



DIT GAAN WE DOEN IN:

LEEMSKUILEN

Voor het deelgebied Leemskuilen, ten zuiden van de Geelderseweg, hebben we een vergunning aangevraagd voor het verleggen van de ontwatering. De huidige ontwatering loopt nu midden door het gebied en moet worden verplaatst naar een lus óm het gebied heen. Hiervoor zullen we de sloot langs de Geelderseweg verdiepen. Dat zorgt ervoor dat het zuidelijke deel van het terrein, dat tegen het bestaande bos aan ligt, niet langer intensief wordt ontwaterd. De ontwatering die er nog wel is, zal korter worden en beter te beheren zijn. Het noordelijke deel van de Leemskuilen, tegen de Geelderseweg aan, zal door deze ingreep iets droger worden. Omdat het hier al om een hoger gelegen deel gaat, zal er weinig veranderen. Bovendien weegt het ietwat droger worden van dit gedeelte ruimschoots op tegen de winst die we boeken bij

het vasthouden van water in het zuidelijke deel. Verder dempen we aan de noordkant van Leemskuilen, tussen de Geelderseweg en de Langenberg, een greppeltje en maken we een andere sloot minder diep. Beide maatregelen leiden eveneens tot het beter vasthouden van grondwater en het tegengaan van verdroging. Daar profiteren de bestaande, bijzondere planten en bloemen in het bosje in de bocht van de Geelderseweg direct van, zoals de slanke sleutelbloem en de bosanemoon. Hopelijk gaan deze zich uitbreiden naar het naastgelegen perceel.

AANPLANT

Ook Leemskuilen voorzien we van inheemse en zeldzame beplanting zodat de begroeiing aansluit bij die van Wedehagen en de Buitenkamp. Zo ontstaat in heel Savendonk een gevarieerd open leemboslandschap waar bomen, planten, struiken, struwelen en dieren zich op nattere en drogere delen natuurlijk kunnen ontwikkelen.



Grenswal in De Geelders • BERT VERVOORT

PROCEDURE WATERWETVERGUNNING BIJ WATERSCHAP DE DOMMEL

De reguliere procedure voor een waterwetvergunning volgt uit de Algemene wet bestuursrecht. Na het indienen van de aanvraag bij Waterschap De Dommel volgt in principe na acht weken een besluit: de vergunning. Bent u het niet eens met dit besluit? Dan kunt u binnen zes weken na bekendmaking daarvan een gemotiveerd bezwaarschrift indienen bij het dagelijks bestuur van Waterschap De Dommel t.a.v. secretariaat commissie bezwaarschriften, Postbus 10.001, 5280 DA Boxtel. Wie bezwaar maakt, kan in spoedeisende gevallen een verzoek tot voorlopige voorziening doen. Dit verzoek moet worden gericht aan de voorzieningenrechter van de rechtbank, sector bestuursrecht, Postbus 90.125, 5200 MA 's-Hertogenbosch. [Meer informatie over bezwaar maken vindt u hier.](#)

PROCEDURE OMGEVINGSVERGUNNING BIJ GEMEENTE BOXTEL

De aanvraag voor het project Savendonk Spaart Water valt onder de reguliere vergunning procedure, er is hierbij geen formele ter inzagelegging. De eventuele vergunning wordt door de gemeente Boxtel gepubliceerd. Met vragen over de ingediende aanvraag of het inzien van de stukken kunt u (alleen op afspraak) terecht bij het team Vergunningen, Toezicht en Handhaving, telefoonnummer (073) 553 11 50 of e-mail: Info-Omgevingsrecht@MijnGemeenteDichtbij.nl. In dit stadium kunt u nog geen bezwaarschrift of zienswijze indienen. Dit kan na verlening van de vergunning. Meer informatie over bezwaar en beroep tegen gemeentebesluiten zoals een vergunning [vindt u hier.](#)



De havik • DIRK EJKEMANS

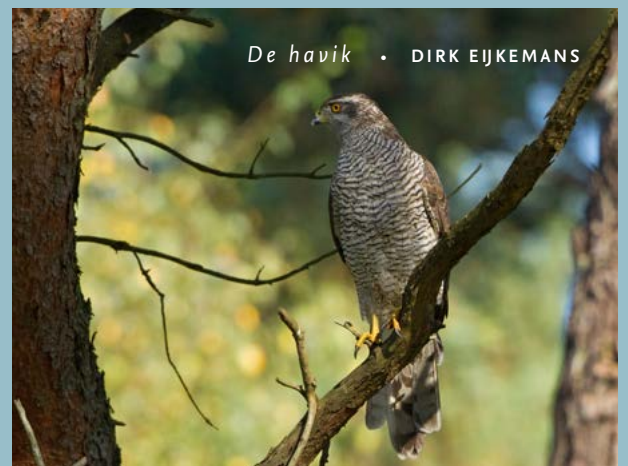
SOORT IN BEELD

DE HAVIK

De havik, een krachtige roofvogel, is volop vertegenwoordigd in De Geelders. Ze zijn erg honkvast en bouwen grote nesten van takken, hoog in de bomen. Ze jagen op kleine en grote vogels, konijnen en eekhoorns. Hun werkwijze: overrompeling. Cirkelend boven hun territorium speuren ze naar prooien om deze met een lange stootduik in één keer te grijpen. Het havikvrouwtje is een slag groter en jaagt op grotere prooien dan het havikmannetje.

Ruim een halve eeuw geleden was de havik, zoals ook op andere plekken in Nederland, afwezig in de bossen van De Geelders. Oorzaak daarvan was het gebruik van giftige bestrijdingsmiddelen die via de prooidieren ook de roofvogels vergiftigden. Het leidde ertoe dat er op een bepaald moment nog maar enkele broedparen in Nederland over waren. In de omgeving van De Geelders ondernam Roofvogelwerkgroep Meijerij (opgericht in 1973) actie om roofvogels en uilen naar het gebied toe te trekken en te beschermen. Dat deed ze onder meer met het plaatsen van nestkasten voor kerkuilen en kunstnesten voor andere roofvogels zodat ze veilig konden broeden.

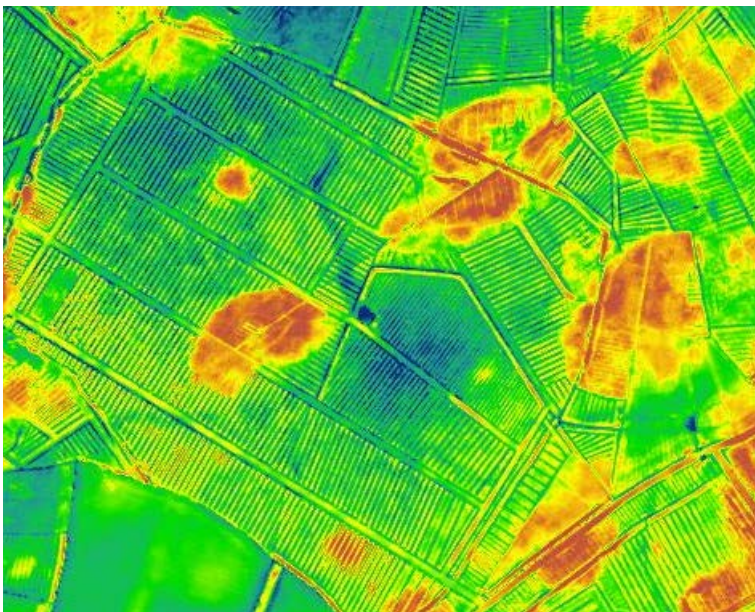
Na een landelijk gifverbod vestigde het eerste havikspaar zich in 1977 weer in De Geelders. Dat gebeurde in een naaldhoutbosje, nu eigendom van de Marggraff Stichting. Sindsdien is de havik hier niet meer weggeweest. Dat is mede te danken aan het bosoppervlak, want de havik – maar bijvoorbeeld ook de wespendif – heeft een voorkeur voor grotere bossen. Daarmee profiteren ook de roofvogels van de uitbreiding van de leembossen waarmee we nu in De Geelders bezig zijn.



De havik • DIRK EJKEMANS

**DE CENTRALE BOSKAMP, VAN HAKHOUT
 NAAR SPAARTELGEN**

Midden in De Geelders ligt de Centrale Boskamp, een voormalig hakhoutgebied. Dit deelgebied is 23 hectare groot en kenmerkt zich door veel rabatten. Hierin komen zeer zeldzame populaties van het oranjeblauw zwemmend geraamte voor, een zeldzaam oerkreeftje. Een structuur van dreven doet herinneren aan de negentiende eeuw, toen de hakhoutcultuur werd gemoderniseerd en er dreven werden aangelegd om het hout met karren te kunnen afvoeren. Lange tijd waren de gronden in de Centrale Boskamp



De rode vlekken maken de rabatten duidelijk zichtbaar in Centrale Boskamp • ACTUEEL HOOGTEBESTAND NEDERLAND (AHN).



De vruchten en bloemen van de steeliep of fladderiep hangen aan steeltjes en doen hun naam eer aan • BERT VERVOORT



De Centrale Boskamp op de kaart
 • JAC HENDRIKS

eigendom van enkele heren uit Nistelrode (Van der Lee, Van Kessel en Verstegen) en Den Bosch (Van de Hezik).

Daar kwam in 1951 een einde aan: dankzij de Wet op het Nationaal Plan, waarvoor politicus jonker Marinus Goes van Naters geijverd had, kon Staatsbosbeheer de gronden aankopen. Snel daarna startte ze met het omvormen van het eikenhakhoutbos in een spaartelgenbos: door van elke hakhoutstoof (het onderste deel van een boom) één telg of uitloper te sparen kon die uitgroeien tot een opgaande eik. De Centrale Boskamp was in die tijd dus nog geen leembos en er kwam ook bijna geen voorjaarsflora voor. Aan het eind van De Lange Dreef plaatste Staatsbosbeheer in 1968 twee gebouwtjes, bedoeld voor haar boswachters. Ook Roofvogelgroep Meijerij maakte er gebruik van voor vergaderingen. In 1980 zijn de gebouwtjes weer verdwenen.

VRAGEN STAAT VRIJ!

Heeft u vragen, opmerkingen of suggesties? Mail ze naar ARK-projectleider Ger van den Oetelaar: ger.vandenoetelaar@ark.eu.

Deze nieuwsbrief is een initiatief van het Geeldersberaad, bestaande uit provincie Noord-Brabant, gemeente Sint-Michielsgestel, gemeente Boxtel, gemeente Meijerijstad, Waterschap De Dommel, Brabants Landschap, Staatsbosbeheer, Bosgroep-Zuid, de Marggraff Stichting, Harry Suilen en ARK Natuurontwikkeling. Inmiddels lezen meer dan 700 geïnteresseerden de nieuwsbrief De Geelders direct en wordt hij in vele netwerken verspreid. Wilt u deze nieuwsbrief ook ontvangen? U kunt zich aanmelden onder vermelding van 'Aanmelden nieuwsbrief De Geelders' via info@ark.eu. Wilt u zich afmelden? Dat kan eveneens via info@ark.eu onder vermelding van 'Afmelden nieuwsbrief De Geelders'.