

**VERSLAG**  
**EXCURSIE DÄMMERWALD**  
**OMGANG EN BEHEER VAN WILDE ZWIJNEN**  
**CONCEPT**



13 november 2015

ARK Natuurontwikkeling en Van Bommel Faunawerk

**Landesbetrieb Wald und Holz  
Nordrhein-Westfalen**



**ARK**  
NATUUR  
ONTWIKKELING



**ARK Natuurontwikkeling**

Molenveldlaan 43  
6523 RJ Nijmegen

Mobiel: +31 (0) 6 – 3054 3441

[www.ark.eu](http://www.ark.eu)

Email: [bram.houben@ark.eu](mailto:bram.houben@ark.eu)

**Van Bommel FAUNAWERK**

Dreijenlaan 2  
6703 HA Wageningen

Mobiel: +31 (0) 6 - 2741 6188

[www.vanbommel-faunawerk.nl](http://www.vanbommel-faunawerk.nl)

Email: [info@vanbommel-faunawerk.nl](mailto:info@vanbommel-faunawerk.nl)

Documentatiepagina

Opdrachtgever: ARK Natuurontwikkeling, de heer Bram Houben

Titel: Verslag Excursie Dämmerwald omgang en beheer van Wilde Zwijnen

Auteurs: Frans van Bommel & Bram Houben

Datum: 13 november 2015

Aantal pagina's incl. bijlagen 16

Status rapport: Definitief

Uitvoering: ARK Natuurontwikkeling & Van Bommel Faunawerk

Projectnummer:

Trefwoorden: hoefdieren, evenhoevigen, schade, preventie, faunabeheer, populatiebeheer, jacht, edelhert

## INHOUDSOPGAVE

1.	INLEIDING.....	4
1.1.	Aanleiding .....	4
1.2.	Leefgebied Dämmerwald e.o. ....	4
1.3.	Doelstellingen .....	5
1.4.	Datum en plaats .....	5
2.	VOORDRACHTEN.....	6
2.1.	Dhr. Alfred Melissen (FBE Limburg) .....	6
2.2.	Dhr. Eduard Kolkman-Bohms (agrariër en schadetaxateur) .....	7
2.3.	Dhr. Dr. Johan Mooij (Biologisch Station Kreis Wesel) .....	8
2.4.	Dhr. Otto Pöll (Forstamt Niederrhein).....	9
2.5.	Excursie naar Dämmerwald en Üfter Mark.....	11
3.	REACTIES EN INZICHTEN .....	13
3.1.	Waar in worden uw opvattingen over de omgang met wilde zwijnen bevestigd?.....	13
3.2.	Welke nieuwe inzichten neemt u mee? .....	14
3.3.	Wat is volgens u mogelijk bruikbaar in Limburg? .....	15

## BIJLAGEN

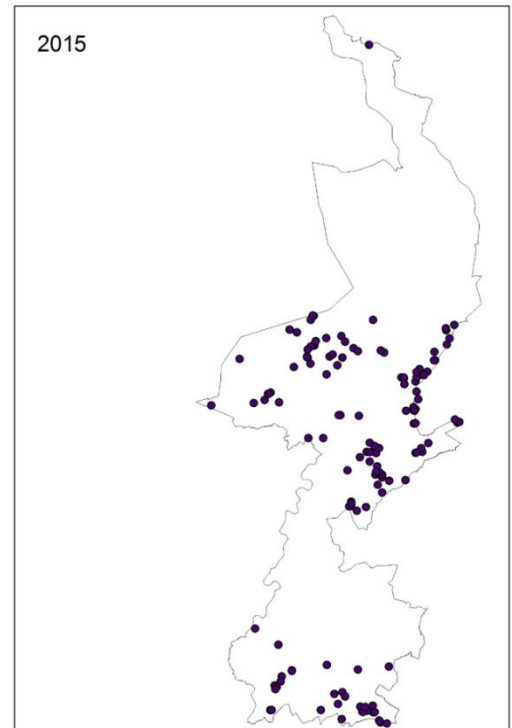
### BIJLAGE 1. LIJST MET GENODIGDEN

## 1. INLEIDING

### 1.1. Aanleiding

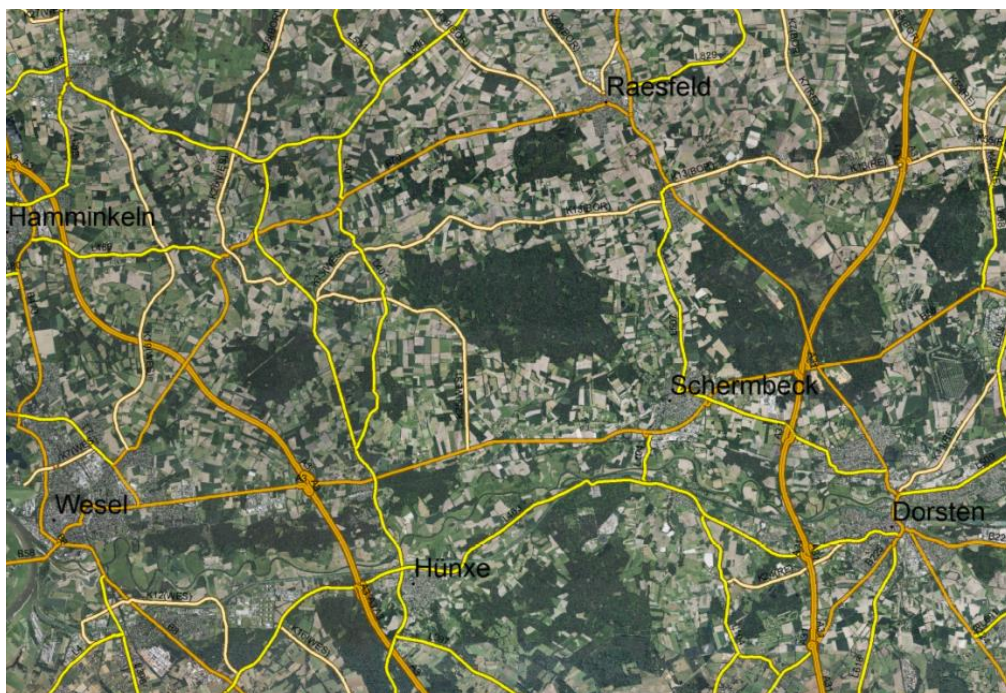
In de provincie Limburg zijn 2 leefgebieden in leefgebied voor wilde zwijnen aangewezen, Nationaal Park De Meinweg en Meerlebroek. De rest van de provincie is zogenoemd nulstandsgebied. Echter in deze nulstandsgebieden is de populatie wilde zwijnen toenemend in zowel aantal dieren als in de verspreiding. De provincie Limburg heeft zich inmiddels uitgesproken geen nieuwe leefgebieden te willen aanwijzen, maar tegelijkertijd te accepteren dat schade door wilde zwijnen in de nulstandsgebieden nooit geheel voorkomen kan worden.

Voor een deel vindt er instroom van wilde zwijnen plaats vanuit Duitsland. Welke parallellen en verschillen zijn er aan te wijzen tussen Limburg en de naburige Duitse deelstaat Noordrijn-Westfalen wanneer het gaat om de omgang met en het beheer van wilde zwijnen?

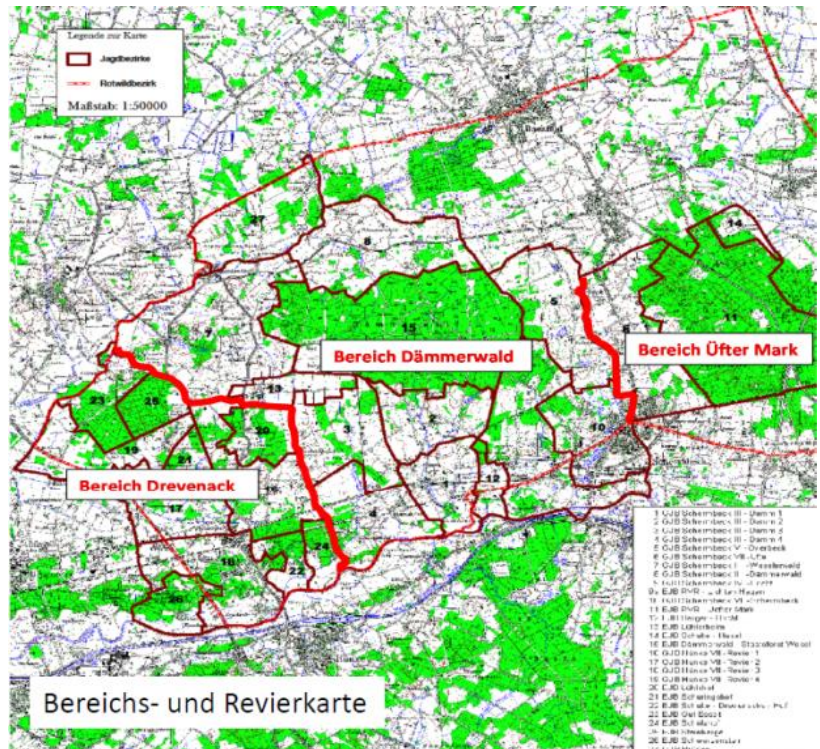


### 1.2. Leefgebied Dämmerwald e.o.

Vergelijking van de wijze van omgang met wilde zwijnen tussen de Limburgse situatie en de bosgebieden van het Forstamt Niederrhein rond Wezel (Üfter Mark, Dämmerwald en Drevenak) in Noordrijn-Westfalen. Zowel de gebieden in Limburg als die nabij Wezel zijn niet uitgerasterd, zijn doorsneden met wegen en vormen een parklandschap, dat voornamelijk landbouwgebied bestaat met daarin verspreid grotere en kleine bosgebieden.



Daarnaast komt er in dit gebied een vrijlevende populatie edelherten voor. In het verleden zijn al vaker excursies georganiseerd naar dit gebied onder leiding van het Forstamt Niederrhein om een referentiebeeld te kunnen vormen hoe men met edelherten buiten de Veluwe of Oostvaardersplassen zou kunnen omgaan.



### 1.3. Doelstellingen

- Verkenning van de mogelijkheden en onmogelijkheden voor het samenleven met wilde zwijnen in Limburg aan de hand van de Duitse situatie.
- Wat zijn de overeenkomsten en de verschillen tussen Dämmerwald e.o. en Limburg, voor wat betreft landschap, verkeer, landbouw en andere menselijke activiteiten.
- Hoe gaat men in het Dämmerwald e.o. met wilde zwijnen om, wat voor problemen spelen daar, hoe is het beheer geregeld? En is dit toereikend (bijv. inzet nachtzichtapparatuur nodig?) om de populaties en de problemen beheersbaar te houden? Met andere woorden, wat kunnen we van elkaar leren voor het beheer en omgang met de diersoort?
- Nagaan, hoe men om kan gaan met enkele wilde zwijnen in de regio. Verder, onder welke omstandigheden en condities is de aanwezigheid van wilde zwijnen in delen van Limburg beheersbaar en eventueel zelfs toelaatbaar.

### 1.4. Datum en plaats

Donderdag 29 oktober (9:30 uur ontvangst) 10:00 – 17:00 uur. Gasthof Zum Fuchsbau, Üfter Weg 22, 46514 Schermbeck <http://www.zum-fuchsbau.de>.

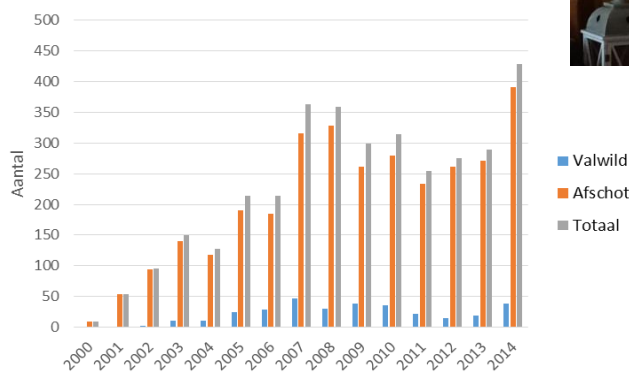
## 2. VOORDRACHTEN

Bram Houben van ARK Natuurontwikkeling opent de bijeenkomst en benadrukt het doel van de excursie.

Ger Frencken, directeur Limburgs Landschap, treedt op als de dagvoorzitter en leidt sprekers en deelnemers door het programma.

### 2.1. Dhr. Alfred Melissen (FBE Limburg)

Toelichting door Alfred Melissen, ambtelijk secretaris FBE Limburg, over de situatie met het wild zwijn in Limburg. Dit aan de hand van het nieuwe faunabeheerplan.



De Limburgse populatie buiten het leefgebied De Meinweg, in de nulstandsgebieden, is sinds 2000 sterk toegenomen, niet alleen in aantal, maar ook in de zin van verspreiding.

In het verleden heeft de provincie onderzoek geïnitieerd naar potentiële leefgebieden voor wilde zwijnen alsook een studie naar terreingebruik en verspreiding van wilde zwijnen. Risico's bestaan er met name voor landbouw (gewasschade en dierziekten: varkenspest) en voor de verkeersveiligheid.

Het afschot fluctueert, afhankelijk van weersomstandigheden in winter en vroege voorjaar i.v.m. overleving van de biggen. Ook de schadecijfers vertonen een forse fluctuatie, sinds 2008 lopen de bedragen uiteen tussen de € 28.000 en € 96.000.

Erkend wordt door de FBE Limburg dat het de komende jaren niet mogelijk zal blijken om alle schades door wilde zwijnen te voorkómen.

In het Faunabeheerplan Limburg 2015-2020 zijn via een ontheffing de volgende middelen voor schadebestrijding buiten het leefgebied inzetbaar: geweer, kunstlicht, nachtzichtapparatuur, geluidsdemper, 24/7 beheer toegestaan, ook in de nachtelijke uren van zon- en feestdagen, 1:1 drukjacht per 40 ha, en onder strikte voorwaarden vangkooien.

De benodigde tijd om een wild zwijn te schieten in de nulstandsgebieden bedraagt gemiddeld ergens, afhankelijk van dichtheid, ervaring beheerder e.d. tussen de 40 en 80 uur per dier.

## 2.2. Dhr. Eduard Kolkmann-Bohms (agrariër en schadetaxateur)

Toelichting vanuit de landbouwsector door de heer Kolkmann-Bohms, agrariër en schadetaxateur. Hoe ervaart de sector de aanwezigheid van wilde zwijnen, wat voor soort schade treedt erop en wat is de tendens, hoe wordt omgegaan met gewasschade, op welke wijze wordt schade gecompenseerd, en waarover bestaat consensus tussen landbouw, bosbouw en natuurbescherming?



Onderscheid tussen een *Eigenjagd* (tenminste 75 ha van één eigenaar) en een *Genossenschaftsjagd* (verschillende grondeigenaren in een aansluitend gebied).

*Wildschadensersatzpflicht*, de verplichting van de jachtpachter om gewasschade te vergoeden, wordt veelal geregeld in een pachtovereenkomst. Echter in principe is de *Jagdgenossenschaft*, dus gemeenschappelijke eigenaars, verantwoordelijk de schade te vergoeden. In de regel wordt dit overgedragen aan de jachtpachter. De wildsoorten waar het om gaat zijn o.m. edelhert, wild zwijn, ree, konijn, haas, fazant, en soms overzomerende ganzen. Wildschade is vaak *gedeckt*, d.w.z. gemaximeerd tot een bepaald bedrag.

De schade die voor vergoeding in aanmerking komt is de gewasschade, eventuele vervolgschade wordt niet vergoed. Een opgerolde grasmat dient ook te worden hersteld, dit is een van de hoogste schadeposten die bij wilde zwijnen kan optreden.

Alleen de grondgebruiker kan een schadevergoeding aanvragen, de grondeigenaren niet. De grondgebruiker kan kiezen tussen een vergoeding in euro's of in gewas.

Dit kan op twee wijzen:

- a) De officiële route, waarbij agrariërs de schade binnen 14 dagen aan de gemeente dienen te melden, voorheen was dit 7 dagen.
- b) Veel meldingen worden er over het algemeen niet gedaan aan de gemeente, veelal wordt dit onderling en direct tussen agrariër en jachtpachter geregeld. Soms ook m.b.v. een onafhankelijke taxateur. Wanneer zaken privé geregeld worden, verliest de agrariër zijn mogelijkheid tot beroep.

Zelf heeft Kolkmann-Bohms drie officiële taxaties in 2015 en 15-20 onofficiële taxaties die onderling geregeld werden. De maximale schade door wilde zwijnen hier vastgesteld bedroeg € 3.500.

Sommige jachtvelden In Duitsland zijn vrijwel niet te verpachten vanwege de hoge wildschade, dat is in deze regio niet het geval. Dit gebeurt bijvoorbeeld meer in gebieden met veel bos, zoals in Rheinland-Pfalz, waarbij de dichtheid aan wilde zwijnen hoger is.

Schade aan bos, veroorzaakt door bijvoorbeeld herten en reeën, dient ook vergoed te worden door jachtpachter.

Tarieven voor compensatie van beschadigde oppervlaktes aan akkerbouwgewassen en grasland (Landwirtschaftskammer Nordrhein-Westfalen):

<https://www.landwirtschaftskammer.de/landwirtschaft/beratung/pdf/richtsaetze.pdf>

### 2.3. Dhr. Dr. Johan Mooij (Biologisch Station Kreis Wesel)

Voordracht van de heer Johan Mooij van het Biologisch Station Kreis Wesel (BSKW) over het nut en kansen voor het wilde zwijn vanuit het perspectief van een natuurbeheerder.



In Duitsland zijn wilde zwijnen niet interessant vanuit oogpunt van de natuurbescherming, de soort is voorbehouden voor de jacht.

Samenwerking tussen jacht en natuurbescherming en jacht staat onder druk, o.m. vanwege partnerschap tussen natuurbeschermingsorganisaties en dierenbeschermingsorganisaties (bijv. BirdLife en PETA).

Vanuit zicht van de natuurbescherming wordt het wild zwijn echter problematisch wanneer er schade optreedt aan zeldzame biotopen, flora en fauna, zoals orchideeën en vliegend hert. Natuurgebieden zijn echter veelal te klein, waardoor ze kwetsbaar zijn voor activiteiten van het wild zwijn.

	<b>Alleseter</b>	<b>Landschapsvormgeving</b>
<b>Nadelen</b>	eieren, insecten, kleine dieren	omwoelen, omwroeten van bodem en vegetatie
<b>Voordelen</b>	aas, eieren, insecten, kleine dieren	Pionierstadia makend, zadenverspreiding

In het uiterwaardenlandschap horen wilde zwijnen (en edelhert) thuis. Dit is hun natuurlijke biotoop, welke veelal geschikter is dan de bossen waar ze voornamelijk aanwezig zijn. Het omwoelen en omwroeten van de vegetatie heeft daarbij een positieve uitwerking op de soortsaamenstelling van natuurgebieden in de uiterwaarden.



De aantallen wilde zwijnen bepalen of er een probleem is. Voedsel vormt geen probleem meer in het huidige landschap. Hier is beheer voor nodig om de aantallen te begrenzen.

#### **2.4. Dhr. Otto Pöll (Forstamt Niederrhein)**

Voordracht van de heer Otto Pöll, Forstamtsleiter van het Forstamt Niederrhein, i.s.m. de heren Jäger en Körschgen. De Üfter Mark, Dämmerwald en Drevenack als leefgebied voor wilde zwijnen (én edelherten), betekenis van wilde zwijnen voor de bosbouw, het gevoerde faunabeheer en de uitdagingen voor de toekomst in de omgang met wilde zwijnen.



De bossen van het Forstamt liggen in een parklandschap, met grotere bosgebieden (>1.000ha) en kleine bossen in een agrarisch landschap. Tussen 40-60% van de landbouwgrond wordt gebruikt voor maisteelt.

#### **Wilde zwijnen:**

In zowel Drevenack, Dämmerwald en Üfter Mark zijn wilde zwijnen aanwezig. Vanuit zicht van de jacht zijn er niet te veel wilde zwijnen. Vanuit oogpunt van de landbouw, verkeer en volksgezondheid ligt dat echter anders vanwege risico voor gewasschade, aanrijdingen en ziekten.

Het duurste gewas is grasland, i.v.m. terugleggen graszoden, kostbaarder dan mais. Jagers en agrariërs bereiken over het algemeen wel consensus over gewasschade, zonder dat dit tot rechtszaken leidt. Schade neemt af met toenemende afstand van het bos. Soms wordt afleidingsvoer of afleidingsvoerakkers ingezet om schade te voorkomen.

Het groeipotential van wilde zwijnen is zeer hoog en bedraagt tussen de 100% tot 180% toename van de populatie per jaar.

Bij het beheer van een wilde zwijnen populatie dient gericht te zijn op afschot van vooral Frischlingen. Wanneer 60-70% van de aanwas geschoten wordt levert dat stabiele populatie op. Afschot van grote baggen dient vermeden te worden. Belangrijke reden is de bescherming van jonge dieren die afhankelijk zijn van moederdieren. Dit wordt geclassificeerd als een misdrijf, waarvan aangifte wordt gedaan. Over de periode 2000-2015 zijn tussen de 225 en 525 wilde zwijnen in omgeving van het Dämmerwald geschoten (zonder valwild).

Tellingen van wilde zwijnen leveren geen betrouwbare schattingen op. Afschot is voornamelijk gebaseerd op reductie van schade tot een aanvaardbaar niveau en verschilt dus daarmee tussen jachtvelden. Bij jaren met een hoge aanwas is er meer overlast en wordt er een grotere inspanning geleverd.

Zoals in de bosgebieden van Duitsland veelal gebruikelijk is, heeft men rond het Dämmerwald ook geprobeerd een *Hegegemeinschaft* (een soort WBE voor grofwild) op te zetten. Dit is vanwege verzet vanuit de landbouw niet gelukt. Bij een *Hegegemeinschaft* wordt de jacht uitgeoefend gebaseerd op gezamenlijk overeengekomen regels.

Regels voor de bejaging van wilde zwijnen:

1. Dieren over de 50 kg (ontweid) dienen niet te worden geschoten;
2. Uit de Rotte dienen de zwakste (kleinste) dieren geschoten te worden;
3. Individuele gezonde wilde zwijnen dienen niet te worden geschoten;
4. Frischlingen dienen vroeg en scherp bejaagd te worden;
5. De aanwezigheid van oude en ervaren baggen in de populatie is onontbeerlijk.

De twee gebruikte jachtmethoden zijn:

1. Aanzitdrukjacht: vooral in grotere aangesloten bosgebieden (Forstamt gebruikt deze methode uitsluitend);
2. Aanzitjacht: veelal in velden gedomineerd door agrarisch gebruik, aanzit 's nachts bij een voerplek.

Het Forstamt ondervindt geen schade van wilde zwijnen en ondervindt dus ook niet de noodzaak voor een reductie van de populatie. Bovendien zijn er 's zomers minder wilde zwijnen in het bos. Voor de landbouwgebieden ligt dit anders, immers daar wordt in de zomer schade ondervonden, aantalsreductie en afschrikking helpen schade te beperken. In de winter zijn er vrijwel geen wilde zwijnen aanwezig in de landbouwgebieden. Hulpmiddelen zoals nachtzichtkijkers, restlichtkijkers en geluidsdempers zijn verboden in Duitsland.

### **Edelherten:**

Drie gebieden:

1. Bereich Drevenack
2. Bereich Dämmerwald
3. Bereich Üfter Mark

De Üfter Mark (eigendom Regionalverband Ruhr, tot 2002 van Mannesmann) heeft een grootte van circa 1.500 ha waar naar schatting zo'n 1.000 edelherten aanwezig waren. Sinds 2002 zijn er circa 2.000 geschoten, inmiddels zijn er nog zo'n 400 edelherten aanwezig.

De schade werd tot 2002 door de eigenaar en jachtpachter van omliggende landbouwgrond snel en volledig vergoed en indien gewenst werden percelen uitgerasterd tegen schade. Na 2002, toen de nieuwe eigenaar niet meer zo ruim compenseerde, lag dat anders en was de situatie zeer conflictueus. Inmiddels kan de landbouw met de huidige stand van zaken uit de voeten.

In gebieden van het Forstamt met edelherten wordt geen nachtjacht op wilde zwijnen toegestaan om het edelhert rust te gunnen. Edelherten zijn zeer gevoelig voor verstoring, 's nacht jagen op wilde

zwijnen geeft een extra verontrusting in de periode van de dag waarin de m.n. actief zijn en zich redelijk ongestoord kunnen foerageren.

In Duitsland wordt er gewerkt met gebieden waar edelherten mogen voor komen en gebieden waar dat niet het geval is (nulstandsgebieden).

De *Rotwild-Hegegemeinschaft* ter plaatse bestaat uit vijf districten, waarvan het Dämmerwald er een is. De totale grootte is 54.000 ha waarvan 19.500 ha bos. Het beheer wordt uitgevoerd aan de hand van transparante en gezamenlijk overeengekomen regels. Tellingen vinden het voorjaar plaats, ten tijde dat de Bosanemoon (*Buschwindröschen*) bloeit (bloei maanden maart-mei). Verder wordt afschot gecontroleerd door het fysieke controle van de geschoten stukken.

### 2.5. Excursie naar Dämmerwald en Üfter Mark

Veldbezoek onder leiding van Otto Pöll, Hans-Toni Jäger en Ulrich Körschgen naar het Dämmerwald en de Üfter Mark om een beeld te krijgen van het landschap, landschapsgebruik en jachtmethoden.



De drukjachten in omgeving van het Dämmerwald, zoals uitgevoerd door het Forstamt, bestaan uit zo'n 35 jagers met 30 drijvers. Daarbij wordt zo'n 350 ha bejaagd en worden tussen de 20-30 stuks

grofwild geschoten. In de bosgebieden van het Forstamt wordt slechts eenmaal per jaar een drukjacht uitgevoerd.

Afschot van reeën of edelherten vindt verder plaats door intervaljacht, door gedurende een kortere periode intensief te jagen (2 weken aanzitjacht), waarna er lange tijd geen verstoring door jacht meer plaatsvindt door rustperiodes in te lasten. Hierdoor zal het wild minder schuw zijn en meer dagactief zijn, ook wordt zo de bosbouwschade door vraat aan bomen zoveel mogelijk beperkt.

Bij de drukjachten wordt vanuit veiligheidsoogpunt gebruik gemaakt van drukjachtkansels. Deze maken te mogelijk een goede kogelvang te hebben. Van belang blijft niet te ver en daarbij niet te vlak te schieten i.v.m. risico voor afketsen. Ook bieden deze lage kansels een beter overzicht in de omgeving.

Oppervlakkig omploegen om te voorkomen dat mais(kolven) diep onder de grond komt te liggen en vervolgens na de inzaai van het nieuwe gewas door wilde zwijnen worden uitgegraven. Daarnaast zullen door het klepelen van de oogstresten, maiskolven verkleint worden, zodat een deel van de mais(korrels) van het veld verdwijnt door vraat van kraaien en duiven. Voorwaarde daarbij is natuurlijk dat de grond enige tijd niet verder bewerkt wordt.

Soms worden afleidende voerakkers dicht bij het bos aangelegd om schade aan andere percelen te voorkomen dan wel te beperken. Deze voerakkers worden uitgerasterd om schade aan het opkomende gewas te voorkomen, later worden ze aan de boszijde opengezet.

### 3. REACTIES EN INZICHTEN

Deelnemers aan de excursie zijn gevraagd hun reactie over de dag te geven aan de hand van drie vragen. Deze zijn hieronder bondig weergegeven.

#### 3.1. Waarin worden uw opvattingen over de omgang met wilde zwijnen bevestigd?

- Er is veel kennis en inzet nodig om de situatie beheersbaar te krijgen.
- Schadecompensatie belangrijkste middel voor draagvlak, enkel te organiseren met lokale bekendheid, ook over kleine bedragen.
- Afschot is noodzakelijk om populatie stabiel te houden.
- Wanneer je samen een goed beheer afspreekt en uitvoert, houd je draagvlak en heb je geen rasters nodig.
- Lokale oplossing zoeken, lokaal beheer.
- Zwijnen voelen zich zeer thuis in dit gebied, net als in Limburg of Brabant.
- Zwijnen brengen overlast mee in landbouwgebieden.
- Wilde zwijnen populatie is beheersbaar.
- Overleg tussen alle betrokken partijen is essentieel. Ondanks de verschillende belangen is het belangrijk met elkaar te blijven communiceren en ervoor te zorgen dat zoveel mogelijk één beleid gevoerd wordt.
- Het beleid moet gebiedsdekkend uitgevoerd worden in samenspraak tussen alle betrokken partijen.
- We redden het niet als iedereen zijn eigen doel nastreeft, beheer is uitsluitend mogelijk als we gezamenlijk samenwerken.
- Deze dag heb ik geleerd dat bos-en natuurterreineigenaren zich als éérste inspanningen zouden moeten getroosten om wildschade op de hun omringende landbouwgronden van diersoorten die in hun bossen hun leef-/rustgebied hebben zoveel mogelijk te voorkomen. Dit vergroot de tolerantie t.a.v. Schwarzwild en Rotwild bij de buitenwacht aanmerkelijk. Een goed contact tussen terreineigenaren, landbouwers en jagers en evt. overheden is daarbij essentieel.
- Geen toepassing van nachtzichtapparatuur en/of geluidsdemper.
- Wanneer het afschot hoog is, is ook het bestand hoog.
- Communicatie en vertrouwen zeer belangrijk.
- Zwartwild is intelligent en heeft een enorm leervermogen.
- Samenleven met wilde zwijnen in Limburg is mogelijk, mits er beheerd wordt. Niets doen is geen optie.
- Het wild zwijn is een verrijking voor de natuur, in landbouwgebieden is de soort een ongewenste gast.
- Schadevergoedingsstelsel Duitsland niet geschikt voor Nederland.
- Rekening houden met schade aan landbouw en verkeer.
- Zwakke stukken (< 50 kg) of Frischlingen scherp bejagen, zogende en ervaren baggen sparen.

### 3.2. Welke nieuwe inzichten neemt u mee?

- Uitgebreide drukjacht (met tientallen jagers op 100m uit elkaar op linie en veel drijvers met al dan niet loslopende honden) kunnen voor een goede bestandsreductie zorgen.
- De schade wordt in eerste instantie door de verzamelde grondeigenaren gedragen, maar bij de verhuur van de jachtrechten wordt deze verantwoordelijkheid aan de jager doorgegeven.
- Lage ziektedruk, geen aanwijzing voor overdracht MKZ of varkenspest.
- Goede beheersbaarheid, drukjacht mogelijkheden verkiezen boven aanzit (met rest restlicht en demper) met verstoring van roodwild tot gevolg.
- Afleidend voeren en de grote rustperioden bij afschot.
- Drukjacht zou in Nederland vaker moeten worden toegepast, niet alleen voor varkens.
- Wat mij betreft is de schaderegeling in Nederland voor jagers beter geregeld.
- Acceptatie van situatie, reageren op schade.
- Planning kan schade beperken.
- Ondiepe grondbewerking om schade aan nieuw ingezaaid gewas te voorkomen.
- Dat in grote boscomplexen het eenvoudiger is om gebieden te creëren om zwartwild (en roodwild) rust te geven als in kleinere gebieden.
- Wil je zwartwild dag-actief krijgen is het noodzakelijk om grotere rustgebieden te creëren.
- Een goed onderling contact tussen natuur/bosbeheerders, agrariërs en jagers en evt. overheden is van essentieel belang om deze wildschaden zoveel mogelijk te beperken. Wild/voer-akkers binnen of aan de rand van het leef-/rustgebied van de diersoort zijn daarbij belangrijk om te voorkomen dat deze veelvuldig en over grotere oppervlakten naar buiten treden en daar aanzienlijke landbouwschade veroorzaken. De bejaagmethoden zoals in het Dämmerwald gebezigd, spreken mij ook erg aan, zeker de (langere) rustperioden tussen de jachtdagen, waardoor het wild beter aanspreekbaar is en minder ver zal vluchten. Gebruik maken van plaatselijke jagers(soms ook belanghebbend agrariër) verhoogt de samenwerking en acceptatie van elkaars belangen.
- Benadering van wildschade tegemoetkoming.
- Beheer en schadebestrijding dient door alle TBO's te worden toegestaan wil e.e.a. een succes worden.
- Methodes voor landbewerking, zoals de oppervlakkige grondbewerking, als advies voor agrariërs.
- De diverse mogelijkheden voor populatiebeheer, zoals drukjacht en aanzitjacht, maar ook de ingrepen in verschillende leeftijdscategorieën en de gevolgen daarvan.
- Schadebemiddeling door lokale agrariërs. In deze vorm niet toepasbaar binnen Nederland.
- Beheer in bosgebied, vooral op grotere oppervlakten, hoge effectiviteit van drukjacht m.b.v. drukjachtkansels.
- Afleidende voerakkers langs het bosgebied en oppervlakkige grondbewerking bij schadegevoelige percelen.

### 3.3. Wat is volgens u mogelijk bruikbaar in Limburg?

- Situatie is niet echt te vergelijken, in Nederland is het niet mogelijk om enkele keren per jaar de stand effectief te verlagen: wat wij kunnen is alleen de randbejaging met hoogzitten zoals zij daar doen om schade aan de omringende landbouwgronden te voorkomen. In Nederland blijkt dat wilde zwijnen veel grotere afstanden afleggen dan de 300-500 meter schade zone. Maar als er ergens een groot gebied zou zijn, waarbinnen met drukjachten de stand voldoende laag gehouden kan worden, dan zou dit ook in Nederland mogelijk kunnen, vooralsnog politiek is de uitgebreide drukjacht met honden ondersteuning NIET toegestaan, dus lijkt dit model niet haalbaar transposeerbaar naar Limburg.
- Goede dialoog, deskundigheid jagers.
- Drukjacht zou in Limburg kunnen worden toegepast.
- Het consensusmodel waarin alle partijen aan bijdragen.
- Dat de populatie beheersbaar is en de nulstand geen noodzaak is.
- Samenwerken is de sleutel tot samenleven met wilde zwijnen.
- Het nauwere overleg tussen de verschillende instanties. Overleg met elkaar in een uitvoerbaar beleid. Sluit aan bij de lokale belangen en laat iedereen daarin meewerken.
- Het aanleggen van “afleidingsacties” zoals wildvoerakkers in of grenzend aan het leef-/rustgebied om wildschades verderop in het landbouwgebied zoveel mogelijk te beperken, in combinatie met een goede regulering van het wildbestand. Door rustgebied en foerageergebied zo dicht mogelijk bij elkaar te hebben, voorkom je wellicht ook meerdere verkeersslachtoffers doordat er minder trek is over een grotere afstand en dus minder kruisbewegingen over wegen plaatsvinden.
- Model van drukjacht (Bewegungsjagd).
- Frischlingen en overlopers straf bejagen en oude baggen sparen. Kleinste stuk uit een rotte schieten. Dit gebeurt in Limburg al.
- Lokaal beheer van wilde zwijnen. Het zoeken naar consensus tussen de betrokken partijen.
- Afleidende voerakkers, oppervlakkige grondbewerking, drukjacht vanaf drukjachtkansels binnen rand bos-/natuurgebied en langdurige tijd rust in het gebied.

## BIJLAGE 1. LIJST MET GENODIGDEN

Naam	Organisatie	Email	Deelname
Anke Brouns	ARK	anke.brouns@ark.eu	Ja
Bram Houben	ARK	bram.houben@ark.eu	Ja
Denis Frissen	ARK	denis.frissen@ark.eu	Ja
Leo Linnartz	ARK	leo.linnartz@ark.eu	
Wilmer Remijnse	BIJ12-Faunafonds	wilmer.remijnse@bij12.nl	Ja
Daan Jacobs	BIJ12-Faunafonds	daan.aacobs@bij12.nl	
Rob Schuitemaker	BIJ12-Faunafonds	rob.schuitemaker@bij12.nl	Ja
Koos Maasbach	BIJ12-Faunafonds	koos.maasbach@bij12.nl	Ja
Johan Wesselink	BIJ12-Faunafonds	johan.wesselink@bij12.nl	Ja
Johan Mooij	Biologisch Station Kreis Wesel	johan.mooij@bskw.de	Ja
Jos Swart	Defensie Limburg	jhc.swart@mindef.nl	Ja
Alfred Melissen	FBE Limburg	a.melissen@fbelimburg.nl	Ja
Otto Pöll	Forstamt Niederrhein	otto.poell@wald-und-holz.nrw.de	Ja
Hans-Toni Jäger	Forstamt Niederrhein	hans-toni.jaeger@wald-und-holz.nrw.de	Ja
Ulrich Körschgen	Forstamt Niederrhein	ulrich.koerschgen@wald-und-holz.nrw.de	Ja
Fred Nijpjes	FPG	Frederik@nijpjes.nl	Ja
Harrie van Puijenbroek	FPG	harrievanp@gmail.com	Ja
Ger van Hout	KJV	ger.vanhout@jagersvereniging.nl	Ja
Wim Grave	KJV (DB)	grazo@planet.nl	Ja
Arjan Ovaa	Limburgs Landschap	a.ovaa@limburgs-landschap.nl	Ja
Ger Frenken	Limburgs Landschap	g.frenken@limburgs-landschap.nl	Ja
Jos Berends	Limburgs Landschap	j.berends@limburgs-landschap.nl	
Bert Vergoossen	LLTB	bvergoossen@lltb.nl	
Mieke Theunissen	LLTB	mtheunissen@lltb.nl	Ja
Pieter van Melick	LLTB, DB FBE Limburg	pvmelick@lltb.nl	
Eduard Kolkman-Bohms	Milchviehhaltung E. Kolkman-Bohms	-	Ja
Peter Voorn	Natuurmonumenten	p.voorn@natuurmonumenten.nl	Ja
Rob van Schijndel	Natuurmonumenten	r.schijndel@Natuurmonumenten.nl	Ja
Piet Crougts	NOJG Regio Limburg	info@nojg.nl	
Johan Maessen	Provincie Limburg	jjgm.maessen@prvlimburg.nl	
Paul Voskamp	Provincie Limburg	pj.voskamp@prvlimburg.nl	
Marniks Maris	Staatsbosbeheer	m.maris@staatsbosbeheer.nl	
Robbert Ouwerkerk	Staatsbosbeheer	r.ouwerkerk@staatsbosbeheer.nl	Ja
Piet Zegers	Staatsbosbeheer	p.zegers@staatsbosbeheer.nl	
Frans van Bommel	Van Bommel Faunawerk	info@vanbommel-faunawerk.nl	Ja
G. van de Geijn	WBE Grenskant en WBE Hunsel	via Hubert Stassen	Ja
Hubert van Loo	WBE Grensland Vaals	Hubertvanloo@home.nl	Ja
Richard Karnebeek	WBE Heuvelland	cr.karnebeek@hetnet.nl	Ja
Hubert Stassen	WBE, DB lid FBE jacht	stassen-stoker@hetnet.nl	Ja
Cor Kouters	Zwartwildcoördinator prov. Limburg	ckouters@ziggo.nl	Ja